

CRUISER, un partenariat ANR-HN réussi !

L'allègement d'une partie de la race percheronne dans l'objectif de produire à nouveau des chevaux utilisables, en particulier à l'attelage, a commencé il y a plus d'une dizaine d'années avec l'importation par les Haras nationaux d'un cheval percheron américain, SILVER SHADOWS SHEIK.

Pour mémoire, de riches éleveurs américains ont acheté en quantité très importante des reproducteurs percherons entre 1850 et 1920 et ont sélectionné ce cheval d'une manière totalement différente de la sélection française, en particulier pour des raisons culturelles.

Le percheron américain est aujourd'hui un cheval de robe noire à 90%, grand, élancé, chic dans l'expression et doté d'un fort geste au trot.

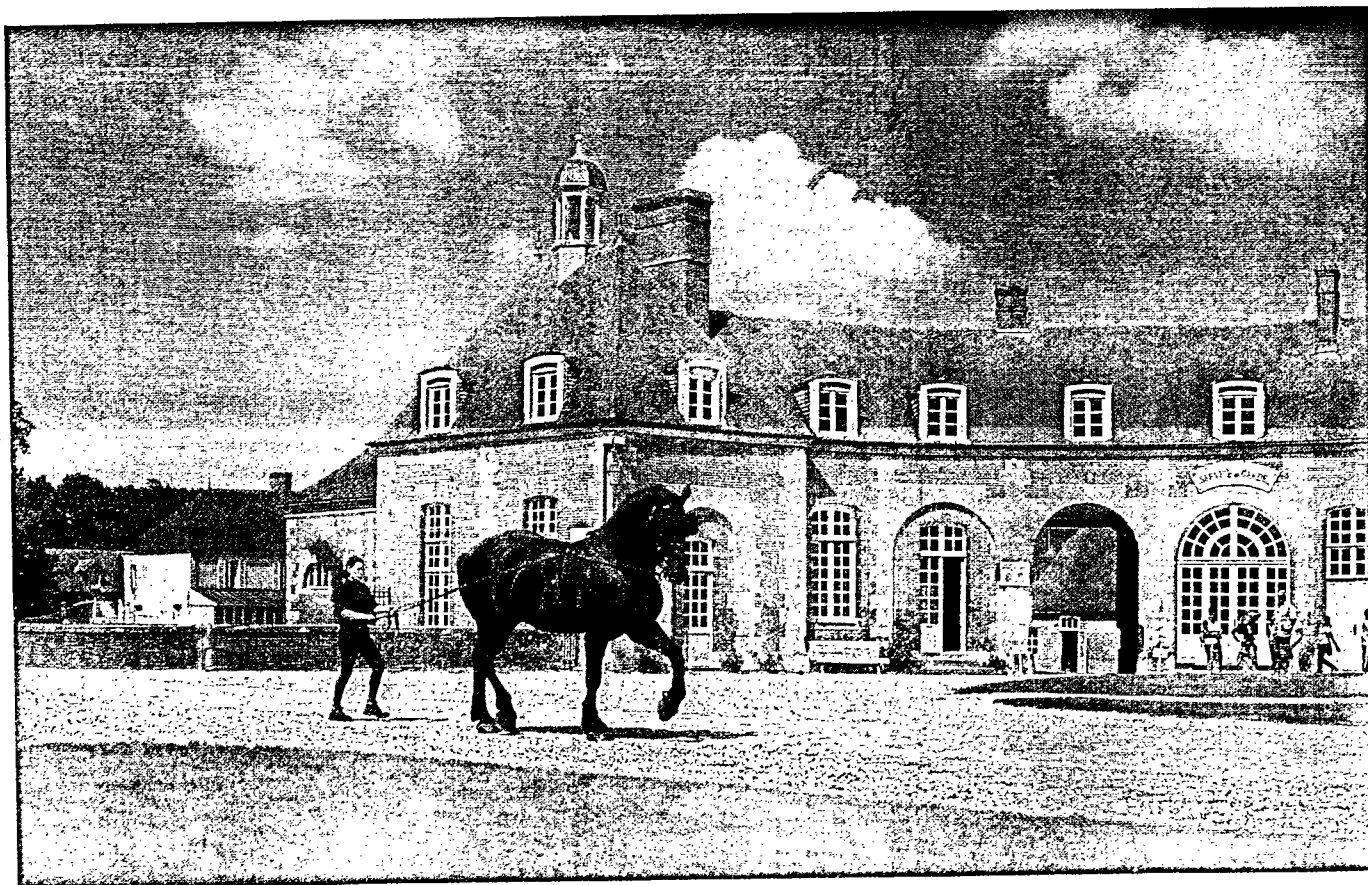
En 1992, ce sont les efforts conjoints de Philippe de Quatrebarbes, directeur du Pin et François Chouanard, président de la Société hippique percheronne de France (SHPF) qui permettront d'aboutir. Après avoir été fortement critiqué, SILVER a été très utilisé sur la jumenterie normande (601 juments saillies entre 1993 et 2004), puis envoyé à Aurillac sur la fin de sa carrière. Il laisse derrière lui plusieurs fils remarquables, parmi lesquels HADOWS SHEIK*HN, INGAO*HN, GALLIEN*HN, lui aussi décrié en son temps, mais finalement très utilisé (572 juments saillies entre 1997 et 2006). A son tour GALLIEN*HN a laissé une production marquante (LUPIN DE LA HAIZE*HN, ORLY DE LA HERPINIERE*HN parmi les 7 étalons nationaux et NOE DE LA CHAPELLE parmi les 7 étalons privés).

En 2003, la Société hippique percheronne de France émet le souhait d'importer à nouveau un étalon percheron américain noir dans le but de remplacer SILVER (mort en 2004) et de renouveler l'apport de sang américain. Dès lors, le partenariat entre les Haras nationaux et l'association nationale de race s'établira sur 3 axes :

- la prospection, la recherche et le choix du cheval ;
- l'achat et la gestion de la carrière de reproducteur ;
- la valorisation du cheval.

PROSPECTION, RECHERCHE ET CHOIX DU CHEVAL

La SHPF commence la prospection de ce nouvel étalon en octobre 2002. Les contacts établis antérieurement avec les stud-books percheron américain et canadien permettent d'aboutir à une sélection de 10 élevages possédant 14 étalons, répartis sur l'est des Etats-Unis et le sud-est du Canada. La SHPF a choisi le concours de François Gorioux, à l'époque directeur du Haras national du Lion d'Angers, pour aller voir et choisir l'étalon. A la suite du voyage d'étude et de la présentation du compte-rendu aux éleveurs, STOREY CREEK KNIGHT CRUISER, un étalon noir de 6 ans ayant été champion foal, yearling et 3 ans aux Etats-Unis, né en Virginie, est choisi. Il arrive en France en mai 2003.



© LANDEMAINE B.



ACHAT ET GESTION DE LA CARRIÈRE DE REPRODUCTEUR

Contrairement à l'acquisition de SILVER en 1992, ce sont les éleveurs, par le biais des syndicats départementaux (Orne, Sarthe et Mayenne) et de la SHPF, qui ont financé l'achat de CRUISER. Pour la gestion de sa carrière de reproducteur, la SHPF a choisi de confier CRUISER au Haras du Pin, dans la droite succession de SILVER.

L'étalon avait été importé des USA en particulier pour sa bonne qualité de semence, qui ne se démentira quasiment pas au cours des quatre années d'exploitation. Entre 2003 et 2007, CRUISER saillira 433 juments, à un tarif pourtant plus élevé pour la part génétique, que les étalons des Haras nationaux (80€). Les éleveurs déjà convaincus de l'intérêt de l'apport de sang américain sur les souches françaises n'hésiteront pas à utiliser CRUISER sur leur jumenterie, allant même jusqu'à croiser des filles de SILVER avec ce nouvel étalon pour donner des produits à 75% de sang américain.

Les premiers produits français de CRUISER naissent au printemps 2004 et commencent à s'illustrer en concours d'élevage (modèles et allures et utilisation) en 2006. CRUISER produit de jolis poulains qui vont trouver des marchés importants en France, mais aussi en Allemagne et en Angleterre. Certains poulains seront vendus jusqu'à 2000 € à 6 mois. Les premiers fils de CRUISER ont été présentés à l'approbation en 2006 et 2007.

Actuellement, ce sont les fameux 3/4 américains qui semblent se distinguer dans cette production, et notamment des fils de CRUISER sur de très bonnes filles de SILVER, déjà largement distinguées en concours d'élevage. C'est le cas de QUINTUS DE LA VANDE, propriété de Jacky Lorenzo (61) et fils de KORE IV, une très bonne jument issue de l'élevage Biget (61). QUINTUS et GALLIEN sont tous deux issus de TOSCANE, la jument souche de l'élevage Biget. Les Haras nationaux ont fait l'acquisition de QUIDAM CRUISER SHEIK en 2006, étalon noir issu d'une autre très bonne fille de SILVER, INFANTE (Jacques Fortin, 53).

Chez les femelles, deux filles de CRUISER se distinguent en étant présentées au Salon de l'Agriculture :

- l'an dernier QUEEN CRUIS MAJESTE, issue d'une mère, fille de IDEAL DU PERCHE*HN, un étalon diligencier français de Saint-Lô et QUELARMONI DU VAL MARTIN, elle aussi issue de souches françaises réputées en élevage percheron.
- Cette année, Jacques Fortin remporte le titre de championne diligencière avec REGINA BELLA, la sœur de QUIDAM CRUISER SHEIK*HN.

Pour l'anecdote, aux Etats-Unis, CRUISER est le père du vice-champion des hongres, au congrès mondial du Percheron qui s'est tenu aux Etats-Unis en octobre 2006.

A l'arrivée de CRUISER, la SHPF a tenté de mettre en place un programme de suivi de la production de CRUISER, mais sans succès pour différentes raisons. Il apparaît aujourd'hui que la meilleure production de CRUISER est établie sur des juments déjà croisées avec du sang américain et ayant fait leur preuve. En utilisation, les résultats sont encore mitigés, mais il semble qu'une partie de la production de CRUISER ait été vendue à une clientèle de type « loisir » dont on ne reverra pas forcément les chevaux sur des terrains de concours. Dans tous les cas, il est un peu tôt pour se prononcer.

VALORISATION

Au Pin, si l'étalon a, comme SILVER, tantôt agacé, tantôt subjugué, il n'a laissé personne indifférent. Le public venait voir le « grand noir », ce cheval impressionnant par sa taille (1,80m) et fier de caractère. La SHPF a communiqué de manière importante sur ce cheval (communiqué de presse, reportage sur TFI, ...).

Parmi les agents qui ont largement contribué à l'image de ce cheval, citons Sophie Ducret et Alexandre Kempfer. Le cheval a participé à différents salons français (Salon du cheval de Paris, Cheval passion à Avignon) et à différentes manifestations locales et a foulé en 2003 la piste de Vincennes à l'occasion de la route du Poisson. Attelé aux USA, il l'a peu été en France, mais a participé à de nombreuses créations équestres des Haras. Par sa présence sur ces manifestations, il a redonné du brillant et du chic à la race percheronne.

L'étalon est mort au Pin le vendredi 1^{er} juin 2007.

CRUISER est la preuve d'un partenariat réussi entre une association de race et les Haras nationaux, partenariat dans lequel chaque partie apporte ses compétences, ses moyens et son savoir-faire, au service des éleveurs et de la filière. ■

Marion LHOE