

## ZOOM SUR LE CS Utilisateur de chevaux attelés

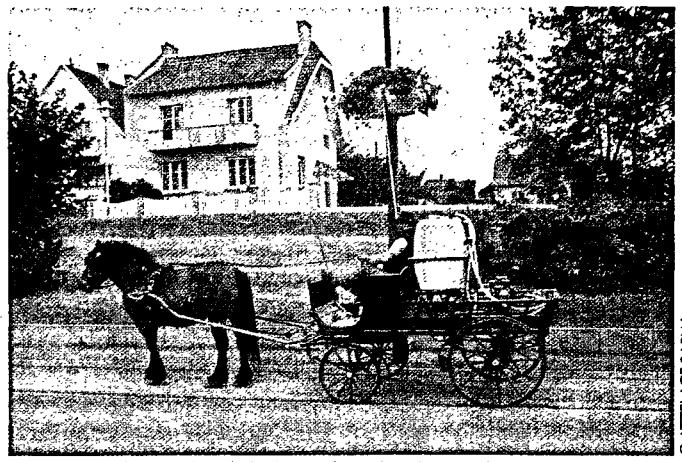
Développement durable et utilisation de la traction animale sont deux concepts qui retiennent l'attention, notamment celle des collectivités territoriales et des opérateurs touristiques ou socio-culturels. Le cheval, source d'une énergie propre, respectueux des milieux fragilisés, facteur de lien social, retrouve naturellement sa place en tant qu'acteur de nos paysages ruraux et urbains. Pour le conduire et l'entretenir, il faut des hommes de métier sensibilisés à toutes ces dimensions nouvelles de leur activité de meneur.

En 2005, le ministère de l'agriculture a mis en place un diplôme qui atteste des compétences du cocher, du débardeur, de l'agriculteur ou du jardinier travaillant avec le cheval. Ce **certificat de spécialisation (CS) « Utilisateur de chevaux attelés »** est proposé depuis 2009 par les Haras nationaux dans le cadre de la formation continue de ses personnels. Quelques places sont ouvertes à des stagiaires externes, dans cette formation de 6 mois que Les Haras nationaux ont axé sur leur cœur de métier, à savoir la traction de la voiture hippomobile, qu'elle soit destinée au transport de personnes ou de marchandises.

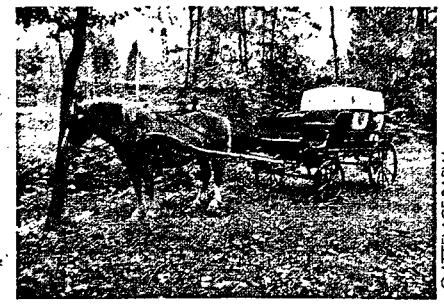
Un certificat de spécialisation a valeur de diplôme et comme son nom l'indique, vient apporter une valence complémentaire à un autre diplôme du Ministère de l'agriculture. Ainsi, le CS « Utilisateurs de chevaux attelés » s'appuie-t-il sur des référentiels de formations de niveau V (BEPA ou CAPA) qu'il vient renforcer sur des valences techniques propres aux activités d'attelage. Il faut donc, en théorie, être titulaire d'un de ces titres agricoles pour accéder à la formation, mais dans les faits, une expérience professionnelle d'1 ou 3 ans selon le cas permet l'entrée en formation. Celle-ci comprend 490h en centre et une période en entreprise, généralement de 12 semaines.

La validation du diplôme se fait selon 4 unités capitalisables (UC) attestant de la capacité à :

- UC 1 : assurer l'entretien des animaux de traction en respectant les règles de sécurité et le bien-être animal ;
- UC 2 : utiliser les animaux de traction en respectant les règles de sécurité et le bien-être animal ;
- UC 3 : réaliser une activité d'attelage en respectant les règles de sécurité et le bien-être animal ;
- UC 4 : analyser la gestion d'une activité d'attelage.



Chaque UC peut être obtenue indépendamment et a une validité de 5 ans. Ceci facilite l'obtention par les professionnels déjà en exercice de ce diplôme de manière phasée, plus compatible avec une activité professionnelle. Par exemple si l'UC 3 est obtenue en 2009, les 3 autres devront l'être avant 2014 et là, la validation du diplôme sera faite par la DRAF dont dépend le centre de formation, qui gère lui-même les évaluations. Dans le cas de parcours temps plein, le CS est préparé sur 6 mois, ce qui permet d'obtenir rapidement cette certification de plus en plus exigée par les collectivités locales employant ou autorisant des activités de cocher sur leur territoire.



L'école d'attelage c'est aussi des stages courts adaptés à vos besoins :

	Activité de loisir	Activité professionnelle	Activité sportive
Attelage à un cheval	Initiez-vous au plaisir des promenades en voiture à cheval !	Perfectionnez vos gestes, validez vos acquis !	Faites-vous plaisir sur les terrains !
Attelage à deux chevaux (paire ou tandem)	Découvrez la finesse de la conduite de deux chevaux !		Profitez de l'élégance d'un duo pour la pratique sportive !
Attelage à quatre chevaux	Expérimentez la puissance de quatre chevaux !		Pratiquez la discipline des jeux équestres mondiaux !
	Initiation	Perfectionnement	Compétition



© ATTELAGE 2ABW

L'habilitation des Haras nationaux et, plus spécifiquement du Centre de formation du Haras national du Pin, à la préparation de ce CS marque encore davantage la volonté de l'établissement public de valoriser les savoir-faire de meneur, très intimement liés à l'histoire des HN. Elle démontre aussi son objectif de les mettre au service de ceux et celles qui occuperont demain ces nouveaux emplois liés aux missions du cheval d'attelage, acteur renouvelé de valorisation des espaces touristiques ou urbains. ■

Sylvie DOARÉ

Renseignements : Centre de formation du Haras national du Pin.  
Certificat de spécialisation « Utilisateurs de chevaux attelés ».

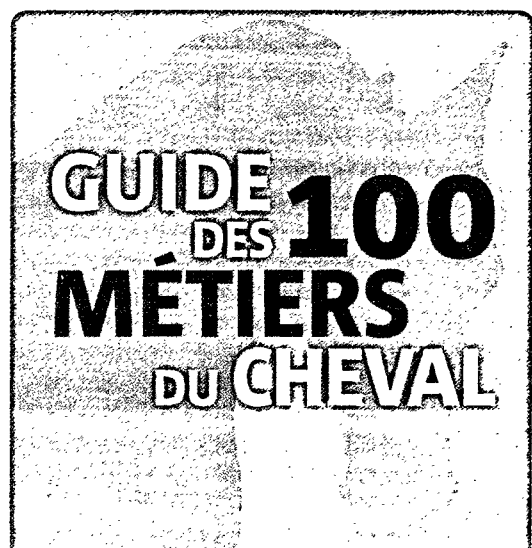
Début de la formation : à la carte, selon le parcours du candidat. Secrétariat : 02.33.12.12.10

Retrouvez les fiches détaillées de ces stages sur le site Internet : [www.haras-nationaux.fr/nos\\_services](http://www.haras-nationaux.fr/nos_services), accès direct/ formations Haras nationaux.

Ces stages sont accessibles au Haras national du Pin (61) et au Haras national d'Uzès (30).

## LE GUIDE des 100 métiers du cheval

La filière équine répertorie de très nombreux métiers. Certains, très connus (moniteur, vétérinaire...), constituent souvent un rêve pour un jeune passionné. D'autres en revanche, moins souvent cités (journaliste en presse spécialisée équine, secrétaire d'un haras...), demandent la plupart du temps des études générales et le cheval y est plutôt un contexte de travail.



équi-ressources  
POLE DE COMPTIÈRE PIÈRES SOUVE

Cheval  
magazine

les Haras  
nationaux

Elaboré l'année dernière, le guide des 100 métiers du cheval présente, comme son nom l'indique, 100 fiches pour 100 métiers de la filière. Chacune s'attache à décrire les fonctions et les conditions d'exercice du métier. Elles indiquent aussi les formations à suivre et les perspectives d'évolution envisageables.

Le guide présente aussi un petit questionnaire qui permet au lecteur de s'interroger sur ses envies, ses capacités et ses motivations. Selon ses réponses, il s'identifie à un profil qui le dirige vers des métiers susceptibles de lui convenir.

Ce guide reste une première étape dans la décision d'orientation. En effet, il présente brièvement les diplômes indispensables à l'exercice d'un métier mais il

est bien connu que beaucoup de fonctions nécessitent plutôt de l'expérience et de l'audace, voire un certain don. A l'issue de sa lecture, il est donc conseillé de prendre contact avec un conseiller d'orientation ou bien avec l'équipe d'équi-ressources ([www.equiressources.fr](http://www.equiressources.fr)), pour se renseigner sur les formations. ■

Marion COQUAN

Infos pratiques  
Guide des 100 métiers du cheval,  
114 pages, 11x14,5cm, 2008,  
5€ (frais de ports compris) ;  
commande par Internet : [www.haras-nationaux.fr/nos\\_services](http://www.haras-nationaux.fr/nos_services)  
accès direct / librairie, ou par  
courrier : Librairie des Haras  
nationaux, Les écuries du Bois,  
61310 LE PIN AU HARAS