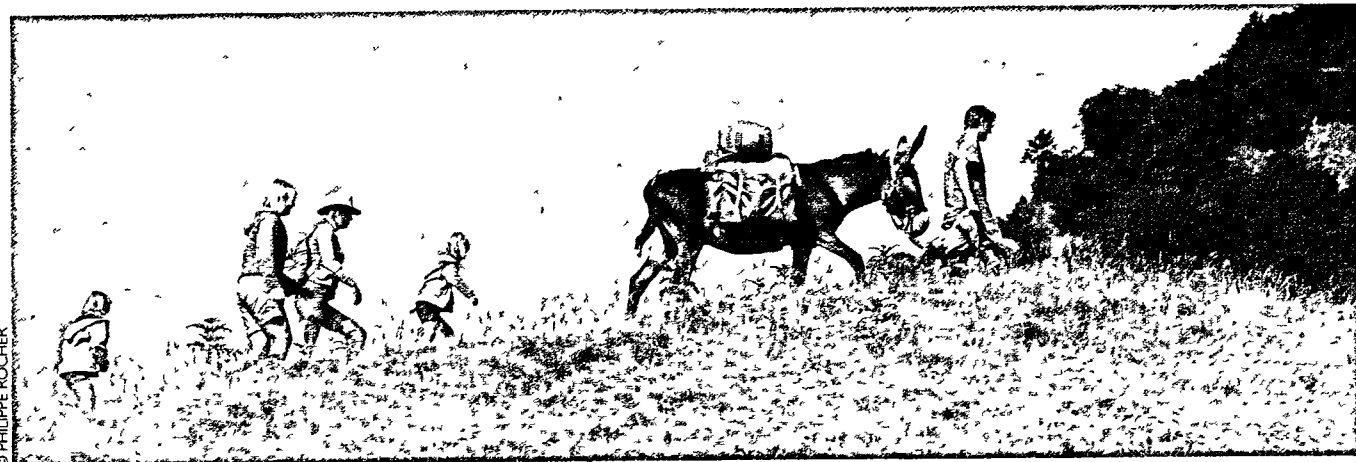


Louer UN ANE DE RANDONNEE

Les Haras nationaux et l'Institut national asin et mulassier (INAM) ont lancé en 2009 un projet d'Observatoire économique et social de la filière asine. Cette étude pionnière dans le monde de l'âne a pour objectif général de comprendre et caractériser la structure, les acteurs, les activités de la filière ainsi que les dynamiques associées. Auparavant, les informations relatives à la filière asine étaient diluées au sein des données sur la filière équine. De ce fait, des activités, comme la location d'ânes de randonnée, n'étaient pas représentées à leur juste valeur au cours des précédentes études. Etant les premiers du genre, ces résultats suscitent intérêt et curiosité.



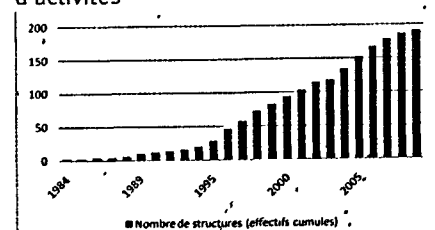
© PHILIPPE ROCHER

DE L'ÉMERGENCE AUX DYNAMIQUES ACTUELLES : TRENTE ANS D'ÉVOLUTION DE LA RANDONNÉE ASINE

Un secteur en progression constante

L'historique de cette activité se caractérise par une dynamique née dans le quart sud-est de la France au cours des années 1980 et du début des années 1990, à raison d'une ou deux installations chaque année en moyenne. Le développement s'est ensuite étendu géographiquement et accéléré à partir de 1995, vers le sud-ouest, puis les créations d'activités se sont multipliées dans le grand ouest à partir de 2000. On constate aujourd'hui qu'une dizaine de nouveaux loueurs s'installent chaque année depuis 1995.

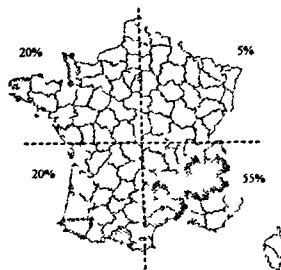
Graphique 1: Historique des créations d'activités



La grande majorité des activités est

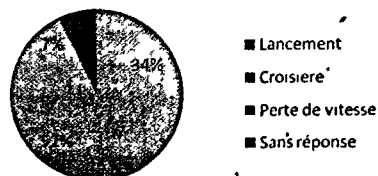
actuellement concentrée dans les zones montagneuses du sud-est : l'ensemble Rhône-Alpes/Languedoc-Roussillon/PACA rassemble plus de la moitié des loueurs.

Répartition géographique des loueurs d'ânes de randonnée



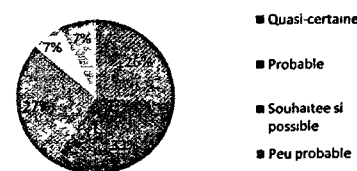
Cette forte dynamique apparente est confortée par les loueurs eux-mêmes : pour un tiers d'entre eux l'activité est en phase de lancement, et la moitié a atteint un rythme de croisière.

Graphique 2: Dynamiques actuelles de la location



Quant à l'évolution future de la randonnée asine, les résultats de l'enquête laissent présager une pérennité relativement solide des activités : 60% des loueurs se disent en effet optimistes concernant l'existence de leur activité dans dix ans.

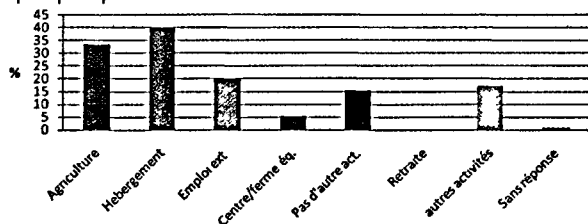
Graphique 3: Existence de l'activité dans 10 ans



Une activité novatrice et plurielle

La pluriactivité apparaît comme une caractéristique majeure du secteur. 85% des personnes enquêtées exercent au moins une autre activité en plus de la location. Celle-ci peut être structurellement complémentaire (agriculture, accompagnement en montagne, hébergement, centre/ferme équestre, production de lait d'ânesse, ...) ou distincte (emploi salarié, commerce, profession libérale, ...). Parmi les loueurs, 28% sont originaires du milieu agricole et la moitié a suivi une formation en relation avec l'agriculture.

Graphique 4: Activités «non asines» exercées



Au vu de leur profil, nous pouvons qualifier la plupart des loueurs de « porteurs de projets agri-ruraux ». Leurs initiatives tendent à recréer des dynamiques en zone rurale en misant sur des activités nouvelles, attractives, et dont la nature « para-agricole » s'inscrit bien dans le milieu rural. La réhabilitation de l'âne bâté vers le secteur de la randonnée est l'exemple type de ce genre de projet. Cette démarche s'appuie sur un tissu associatif riche : 71% des loueurs sont membres de réseaux nombreux et divers (office de tourisme, groupements d'âniers, centre d'initiative pour la valorisation de l'agriculture et du monde rural, labels d'hébergement, ...).



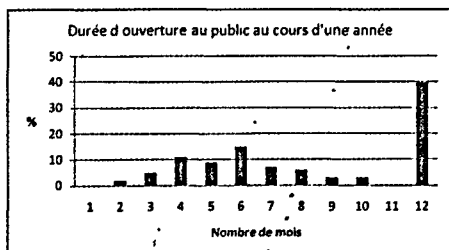
© OLIVIER MACÉ

SAISON, TARIF, DURÉE, HÉBERGEMENT... : DES PRESTATIONS POUR TOUS LES GOÛTS

Saisonnalité

La saison d'ouverture est très variable au cours d'une année, parfois séparée en plusieurs périodes. Si 40% des loueurs accueillent les randonneurs en permanence, 60% doivent adapter les périodes d'ouverture en fonction de la charge de travail que nécessitent d'autres activités (agriculture, commerce, ...) ou du climat (n'oublions pas que la moitié des loueurs sont en zones de montagne).

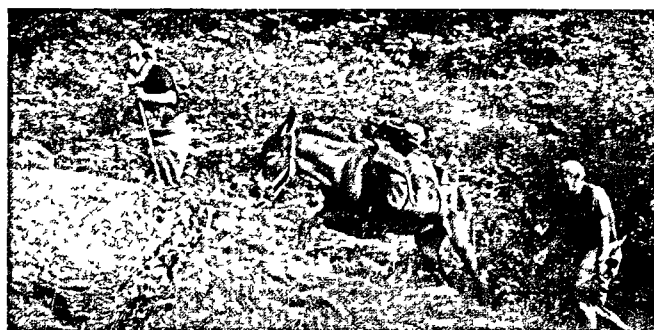
Graphique 5: Durée d'ouverture au public au cours d'une année



Nature et tarifs des randonnées

Les tarifs des randonnées sont relativement homogènes chez les différents loueurs. Comptez 13,50€ en moyenne pour une promenade d'une heure, ou 28,50€ pour une demi-journée. Pour des randonnées plus longues, la location d'un âne peut aller d'une journée (42€) à une semaine (250€). Le tarif à la semaine dépendra souvent d'autres forfaits (hébergement, restauration) compris ou non dans le circuit. Un tiers des structures proposent également de réaliser des sorties accompagnées d'un guide.

Même si le randonneur n'est pas propriétaire de l'âne, il en est le maître pendant l'excursion et se doit d'avoir une attitude responsable. Cela commence par écouter attentivement les conseils et recommandations du loueur. Ainsi chaque sortie est précédée d'une préparation du randonneur à la conduite d'un âne. Il apprend à se comporter aux côtés de l'animal, à poser le bât et harnacher l'animal, à disposer judicieusement le chargement, mais aussi à respecter les règles de sécurité élémentaires (traversée de route, port d'un casque pour les enfants, ...). On considère généralement qu'un âne peut porter de 40 à 70kg selon son gabarit.



© PHILIPPE ROCHER

Prestations complémentaires

En plus des randonnées, les clients peuvent accéder à diverses prestations touristiques. Un hébergement est proposé dans 40% des cas et peut prendre des formes originales (tipi, yourte, gîte, chambre d'hôtes, camping ...). Certaines structures offrent aux touristes la possibilité de déguster quelques produits de la ferme (issus de l'agriculture biologique dans 25% des cas) au cours de tables d'hôtes ou bien en vente directe sur l'exploitation.

Chez la moitié des loueurs, le randonneur conquis peut envisager l'achat d'un âne éduqué auprès d'un professionnel dont il a pu constater les compétences.

Enfin, ne craignez pas d'épuiser l'animal, vous serez fatigués avant lui !

La randonnée asine en chiffres

- Nombre de loueurs : 200
- Cheptel : 3 000 ânes au travail
- Nombre d'excursions : 26 000 par an
- Distance parcourue annuellement en randonnée : 22 tours du monde
- Surface pâturée : 6 000 ha
- Chiffre d'affaire annuel global : 1,6 millions d'euros



© PHILIPPE ROCHER

Guillaume MESNILDREY
stagiaire Hn/INAM : observatoire de la filière asine),
Pierre-Yves POSE (INAM), avec la contribution
de Jean-François COTTRANT

EXPÉRIMENTATION INAM

Randos interactives avec ânes !

Depuis cette année, deux sites ont été équipés de 2 circuits de randonnées sur lesquels l'âne et ses randonneurs se laissent guider.. par GPS !

Ici ce n'est pas tant pour le suivi de l'itinéraire que le GPS est utile, c'est pour les infos supplémentaires qu'il apporte aux clients et sa façon de mettre en valeur les lieux traversés. C'est un outil multimédia !

Dès que l'on approche d'une zone remarquable, il se met à sonner et propose une explication, une lecture de paysage, une information géologique ou botanique, un défilé de photos anciennes du lieu traversé, une vidéo sur le même lieu lors des crues, sous la neige... Parfois, le GPS est encore plus amusant et vous

apprend un conte local ou vous pose des devinettes ! Vous l'avez compris, la rando interactive permet de préparer le futur du métier de loueur d'ânes, propose aux familles une alternative encore plus ludique à la simple randonnée avec âne. Avec ce programme qui devrait voir un fort déploiement dans les prochaines années, et en proposant au public de petits itinéraires de 1 heure à une journée, l'INAM espère amener vers la randonnée avec ânes ceux qui n'osent pas encore, ceux qui ont une appréhension pour s'élancer seuls sur les chemins mais ne veulent pour autant pas intégrer un groupe accompagné.

En attendant de retrouver cette offre un peu partout, vous pouvez d'ores et déjà essayer la randonnée interactive en Charente maritime à Dampierre sur Boutonne (asinerie du Baudet du Portou) et dans les Pyrénées Atlantique à Etsaut (Le parc aux ânes). Bonnes vacances !

