

## INDICES 2008 des jeunes chevaux de sport de 4 à 6 ans

Pour analyser les indices des jeunes chevaux de 4, 5 et 6 ans sortis en CSO, CCE et dressage en 2008, nous avons étudié leurs participations aux différentes classes d'épreuve et calculé les moyennes et les distributions de leurs indices.

Sous l'analyse synthétique, figurent un tableau et une figure. Le tableau donne le nombre de chevaux ayant participé à au moins une épreuve de la classe correspondante et la moyenne des indices de ces chevaux par classe d'épreuve, en distinguant pour chaque cycle les épreuves interrégionales (cycle classique) ou finales régionales (cycle libre) et la finale nationale. La figure donne la distribution des indices des chevaux dans chaque classe d'épreuve, le cheval est compté dans la classe la plus élevée à laquelle il a participé selon la hiérarchie : classique>libre>FFE (fédération équestre française).

### ANALYSE DES INDICES DE PERFORMANCE EN CONCOURS DE SAUT D'OBSTACLES

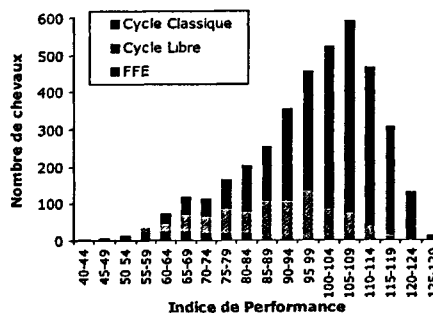
#### Chevaux de 4 ans

Les chevaux de 4 ans participent principalement aux épreuves de cycle classique (2 863 chevaux en cycle classique contre 983 en cycle libre et 575 hors circuit jeunes chevaux). Cependant, des relations existent entre les classes d'épreuves car près d'un tiers (32%) des chevaux de cycle libre participent aussi à des épreuves fédérales et près d'un quart à des épreuves de cycle classique (22%). Les chevaux de cycle classique ont en moyenne 10 points d'indice de plus que les chevaux de cycle libre et 15 de plus que les chevaux en dehors du circuit des jeunes chevaux (épreuves fédérales). Cet important écart de moyenne se retrouve dans les distributions : seuls 16% des chevaux de cycle libre n'ayant pas participé au cycle classique atteignent un indice de 105 contre près de la moitié des chevaux de cycle classique (48%). Les chevaux qui participent aux finales ont entre 17 (cycle libre) et 16 points (cycle classique) de plus que les autres, ce qui met les finalistes de cycle classique à 25 points du cheval moyen de cycle libre.

Tableau 1 : chevaux de 4 ans sortis en CSO en 2008

Classe d'épreuves	Nb de chevaux	Moyenne des indices
Epreuve hors circuit jeunes chevaux	575	867
Cycle libre 1 <sup>ère</sup> année	983	921
Cycle libre 1 <sup>ère</sup> année Finale régionale	266	1011
Cycle libre 1 <sup>ère</sup> année Finale nationale	119	1092
Cycle classique 4 ans	2 863	1016
Cycle classique 4 ans interrégional	1 126	1109
Cycle classique 4 ans Finale nationale	400	1172
Population totale des chevaux de 4 ans	3 811	979

Figure 1 : chevaux de 4 ans sortis en CSO en 2008 - Distribution des indices de performances des chevaux selon la classe d'épreuve maximale à laquelle ils ont participé (FFE<Libre<Classique)



#### Chevaux de 5 ans

A 5 ans, les chevaux suivent des parcours plus divers, et les comparaisons entre classes d'épreuve sont encore plus faciles : si 19% ne participent jamais à une épreuve jeune chevaux, 56% ont participé à au moins une épreuve fédérale. Dans le circuit jeune chevaux, 70% participent au moins une fois à une épreuve de cycle classique. Les chevaux de cycle libre se partagent entre 1<sup>ère</sup> et 2<sup>ème</sup> année assez équitablement. Parmi les chevaux de cycle libre 1<sup>ère</sup> année, 21% tentent leur chance en cycle classique 5 ans B et 37% parmi ceux de 2<sup>ème</sup> année, en revanche très peu franchissent les 5 ans A (respectivement 1% et 14%). En cycle classique, la moitié des chevaux participe dans l'année à la fois aux A et aux B. Les chevaux de cycle classique A ont en moyenne 10 points d'écart avec ceux de cycle B, 14 avec ceux du cycle libre 2<sup>ème</sup> année et 21 avec ceux de 1<sup>ère</sup> année (qui sont équivalents à ceux qui sortent en épreuve fédérale) Ces écarts se retrouvent là aussi dans les distributions : les 2/3 (68%) des chevaux de cycle A ont plus de 110 contre seulement 18% de ceux qui ne dépassent pas le cycle classique B, 7% de ceux qui demeurent en cycle libre 1<sup>ère</sup> année et 1% de ceux qui se cantonnent aux épreuves fédérales. Les chevaux qui participent aux finales ont 12 points d'écart avec l'ensemble de leurs homologues non finalistes (donc un écart moins important qu'à 4 ans) sauf pour les cycle libre 1<sup>ère</sup> année (17 points).

Figure 2 : chevaux de 5 ans sortis en CSO en 2008

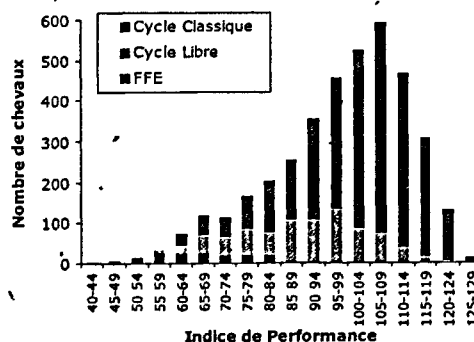


Tableau 2 : chevaux de 5 ans sortis en CSO en 2008

Classe d'épreuves	Nb de chevaux	Moyenne des indices
Epreuve hors circuit jeunes chevaux	2 978	91 6
Cycle libre 1 <sup>ère</sup> année	1 019	92 9
Cycle libre 1 <sup>ère</sup> année Finale régionale	266	101 6
Cycle libre 1 <sup>ère</sup> année Finale nationale	111	109 6
Cycle libre 2 <sup>ème</sup> année	796	99 9
Cycle libre 2 <sup>ème</sup> année Finale Régionale	268	106 4
Cycle libre 2 <sup>ème</sup> année Finale Nationale	119	111 9
Cycle classique 5 ans B	2 167	104 0
Cycle classique 5 ans B Interrégional	139	106 9
Cycle classique 5 ans A	1 762	113 9
Cycle classique 5 ans A Interrégional	848	121 0
Cycle classique 5 ans A Finale Nationale	395	126 4
Population totale des chevaux de 5 ans	5 303	97 9

### Chevaux de 6 ans

La moitié des chevaux de 6 ans ne participe pas à une épreuve jeunes chevaux et la presque totalité a participé à au moins une épreuve fédérale (94%). Parmi les épreuves jeunes chevaux, les classiques 6B sont les plus fréquentés au moins une fois par le cheval, sachant que 60% des chevaux de 6A (où les départs sont globalement plus nombreux) ont participé à une épreuve de 6B. Les chevaux de cycle libre 3<sup>ème</sup> année participent à des épreuves classiques 6B pour 37% d'entre eux. En revanche les chevaux de cycle libre 2<sup>ème</sup> année se cantonnent au cycle libre (17% sortent en 6B) et préfèrent participer à des épreuves fédérales (pour 91%). D'une façon générale, en grande partie grâce aux épreuves fédérales et aux 6B, de multiples comparaisons entre classes d'épreuves existent. Les écarts entre indice moyen des classes d'épreuves sont plus élevés que ceux qu'on observe à 5 ans : l'écart entre les 6A et les 6B est de 12 points, 16 avec les cycles libres 3<sup>ème</sup> année et 24 avec les 2<sup>ème</sup> année (27 avec les épreuves fédérales). C'est encore plus net du côté des distributions : ce sont les 2/3 (66%) des 6 ans A qui dépassent maintenant l'indice de 120, contre 13% des 6B et 3% des cycles libres 2<sup>ème</sup> année (1% pour ceux qui ne sortent qu'en épreuves fédérales). Les finalistes ont 13 points d'écart avec leurs homologues en 6A, 10 en cycle libre 3<sup>ème</sup> année et 15 en cycle libre 2<sup>ème</sup> année.

Figure 3 : chevaux de 6 ans sortis en CSO en 2008

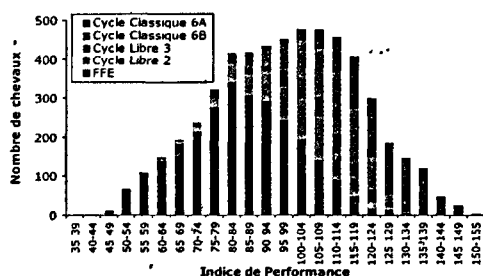


Tableau 3 : chevaux de 6 ans sortis en CSO en 2008

Classe d'épreuves	Nb de chevaux	Moyenne des indices
Epreuve hors circuit jeunes chevaux	5 123	97 4
Cycle libre 2 <sup>ème</sup> année	810	100 9
Cycle libre 2 <sup>ème</sup> année Finale Régionale	215	109 3
Cycle libre 2 <sup>ème</sup> année Finale Nationale	115	115 5
Cycle libre 3 <sup>ème</sup> année	500	108 6
Cycle libre 3 <sup>ème</sup> année Finale régionale	166	114 5
Cycle libre 3 <sup>ème</sup> année Finale nationale	85	118 7
Cycle classique 6 ans B	1 381	112 9
Cycle classique 6 ans B interrégional	133	116 4
Cycle classique 6 ans A	919	124 4
Cycle classique 6 ans A interrégional	420	132 7
Cycle classique 6 ans A Finale nationale	232	137 6
Population totale des chevaux de 6 ans	5 436	97 9

### ANALYSE DES INDICES DE PERFORMANCE EN CONCOURS COMPLET

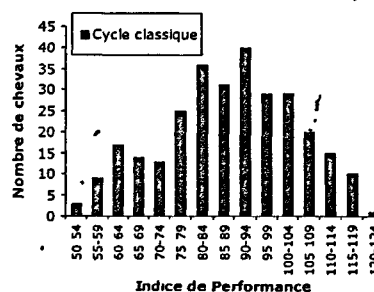
#### Chevaux de 4 ans

Les chevaux de 4 ans ne peuvent participer qu'à des épreuves de cycle classique. Ils sont 292 à avoir choisi cette voie. Leur indice moyen est inférieur à 100 (88) ce qui résulte d'une standardisation par classe d'âge qui réunit les chevaux de 4 et 5 ans dans un même groupe. Ce regroupement historique n'est plus justifié aujourd'hui car les performances des chevaux de 4 et 5 ans sont trop différentes pour être groupées. Cela sera corrigé dans l'édition 2009. Les chevaux finalistes ont 18 points de plus que leurs homologues.

Tableau 4 : chevaux de 4 ans sortis en CCE en 2008

Classe d'épreuves	Nb de chevaux	Moyenne des indices
Cycle classique 4 ans	292	88 1
Finale Cycle classique 4 ans	74	105 8
Population totale des chevaux de 4 ans	292	88 1

Figure 4 : chevaux de 4 ans sortis en CCE en 2008 - Distribution des indices de performances des chevaux selon la classe d'épreuve maximale à laquelle ils ont participé (FFE<Libre<Classique)



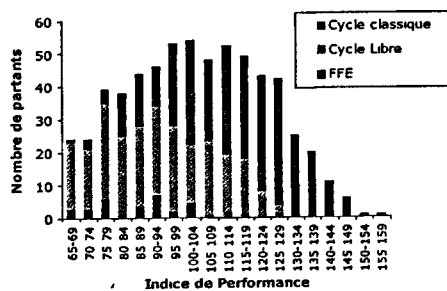
## ► Chevaux de 5 ans

Seul 5% des chevaux de 5 ans ne participent jamais à une épreuve spécifique pour jeunes chevaux. Parmi les épreuves proposées aux jeunes chevaux, une petite majorité de chevaux préfère les cycles classiques (56%) sachant qu'ils sont 60 à avoir participé aux cycles libre et classique soit 18% des chevaux de cycle classique. 28% des chevaux de cycle libre et 7% des chevaux de cycle classique participent à des épreuves fédérales. Les relations entre classes d'épreuves existent donc mais dans une moindre mesure qu'en CSO. La moyenne des indices est supérieure à 100 (104) ce qui provient du regroupement de ces chevaux avec les 4 ans dans la standardisation des indices et sera modifié l'an prochain (voir analyse des 4 ans). Les chevaux de cycle classique ont 18 points de plus que ceux de cycle libre en moyenne. Les finalistes ont 19 points de plus que leurs homologues en cycle classique et 20 en cycle libre ce qui leur confère une plus grosse différence d'indice entre finalistes ou non que leurs contemporains en CSO.

Tableau 5 : chevaux de 5 ans sortis en CCE en 2008

Classe d'épreuves	Nb de chevaux	Moyenne des indices
Hors jeunes chevaux	132	97,1
Cycle libre 1 <sup>ère</sup> année	317	96,1
Finale Cycle libre 1 <sup>ère</sup> année	62	115,9
Cycle classique 5 ans	332	113,6
Finale Cycle classique 5 ans	91	133,1
Population totale des chevaux de 5 ans	620	103,7

Figure 5 : chevaux de 5 ans sortis en CCE en 2008.



## Chevaux de 6 ans

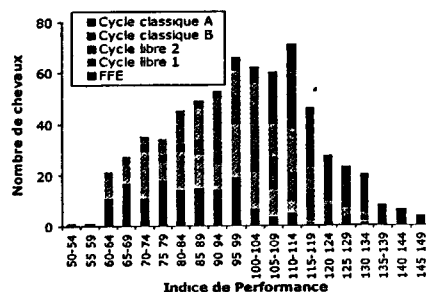
Comme en CSO, le nombre de chevaux qui n'utilisent pas les épreuves jeunes chevaux augmente mais dans une moindre proportion : 21% ne participent qu'à des épreuves fédérales et la moitié (52%) participe au moins à une de ces épreuves. De même qu'en CSO, les passerelles entre le cycle classique A et B sont nombreuses : 67% de chevaux de A ont participé à des B. Sinon les chevaux se répartissent assez équitablement entre les 4 circuits proposés, avec un peu plus de chevaux en classique B qui regroupent donc des chevaux sortant aussi en A et en cycle libre 2<sup>ème</sup> année. Les comparaisons entre classes d'épreuves deviennent donc nombreuses. L'écart moyen entre les chevaux de cycle classique A et B est de 11 points, 13 avec le cycle libre 2<sup>ème</sup>

année et 29 avec les chevaux de cycle libre 1<sup>ère</sup> année qui ont aussi 9 points de moins en moyenne que les chevaux qui sortent en épreuves fédérales. Les finalistes ont 13, 12 et 19 points de mieux que leurs homologues pour les finales des cycles classique 1, cycle libre 2<sup>ème</sup> et 1<sup>ère</sup> année respectivement.

Tableau 6 : chevaux de 6 ans sortis en CCE en 2008

Classe d'épreuves	Nb de chevaux	Moyenne des indices
Hors jeunes chevaux	340	97,3
Cycle libre 1 <sup>ère</sup> année	144	88,6
Finale Cycle libre 1 <sup>ère</sup> année	31	107,4
Cycle libre 2 <sup>ème</sup> année	147	105,2
Finale Cycle libre 2 <sup>ème</sup> année	43	117,1
Cycle classique 6 ans B	234	106,8
Cycle classique 6 ans A	159	118,0
Finale Cycle classique 6 ans	54	131,1
Population totale des chevaux de 6 ans	659	98,7

Figure 6 : chevaux de 6 ans sortis en CCE en 2008



## ANALYSE DES INDICES DE PERFORMANCE DRESSAGE

Dans cette catégorie, les effectifs sont nettement moindres qu'en CSO, le nombre de chevaux partant en dressage est égal à 7% du nombre de chevaux partant en CSO.

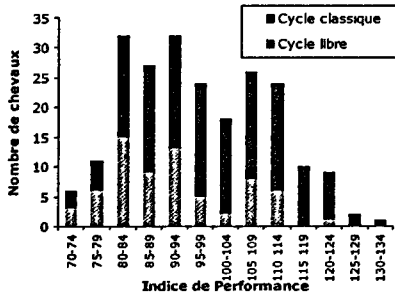
## Chevaux de 4 ans

Les chevaux de 4 ans ne peuvent participer qu'à des épreuves de cycle classique ou de cycle libre. Ils sont 222 à avoir choisi cette voie, 70% préférant le cycle classique. Leur indice moyen est inférieur à 100 (97) ce qui résulte d'une standardisation par classe d'âge qui réunit les chevaux de 4 et 5 ans dans un même groupe. Ce regroupement historique n'est plus justifié aujourd'hui car les performances des chevaux de 4 et 5 ans sont trop différentes pour être groupées. Cela sera corrigé dans l'édition 2009. Les chevaux de cycle classique ont 7 points d'écart avec les chevaux de cycle libre donc un écart moindre qu'en CSO. Les finalistes ont 14 (cycle classique) et 18 points (cycle libre) de plus que l'ensemble des chevaux de chaque classe.

Tableau 7 : chevaux de 4 ans sortis en CCE en 2008 - Nombre de chevaux et moyenne des indices de performance par classe épreuve

Classe d'épreuves	Nb de chevaux	Moyenne des indices
Cycle libre 1 <sup>ère</sup> année	74	923
Finale Cycle libre 1 <sup>ère</sup> année	10	1107
Cycle classique 4 ans	154	989
Finale Cycle classique 4 ans	54	1125
Population totale des chevaux de 4 ans	222	967

Figure 7 : chevaux de 4 ans sortis en DR en 2008 - Distribution des indices de performances des chevaux selon la classe d'épreuve maximale à laquelle ils ont participé (FFE<Libre<Classique)



### Chevaux de 5 ans

Comme en CSO, 18% des chevaux de 5 ans ne participent jamais à une épreuve spécifique pour jeunes chevaux. En revanche, parmi les épreuves proposées aux jeunes chevaux, peu préfèrent les cycles classiques (21%) alors que les cycles libres 1<sup>ère</sup> année sont très fréquentés (56% des chevaux de 5 ans ont participé à au moins une épreuve). En dressage, contrairement aux autres disciplines, les comparaisons entre classes d'épreuves sont faibles (pas de chevaux mixtes entre libre et classique) et ne se font qu'au travers de leur participation aux épreuves fédérales (qu'ils fréquentent pour 34% d'entre eux). L'écart moyen entre indices des chevaux de cycle classique 5 ans et cycle libre 1<sup>ère</sup> année (les seules classes vraiment fréquentées) est très élevé : 18 points, ce qui justifie sans doute le manque de mélange. Les finalistes ont 11 points de plus en classique et 17 points en libre ce qui montre qu'un petit noyau de chevaux de cycle libre est réellement concerné par le dressage.

Figure 8 : chevaux de 5 ans sortis en dressage en 2008

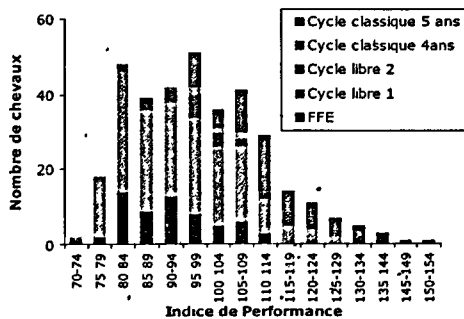


Tableau 8 : chevaux de 5 ans sortis en dressage en 2008

Classe d'épreuves	Nb de chevaux	Moyenne des indices
Hors jeunes chevaux	120	1005
Cycle libre 1 <sup>ère</sup> année	194	947
Finale Cycle libre 1 <sup>ère</sup> année	29	1117
Cycle libre 2 <sup>ème</sup> année	28	1065
Finale Cycle libre 2 <sup>ème</sup> année	6	1218
Cycle classique 4 ans	11	1001
Cycle classique 5 ans	65	1130
Finale Cycle classique 5 ans	22	1239
Population totale des chevaux de 5 ans	348	985

### Chevaux de 6 ans

Comme en CSO, la moitié des chevaux de 6 ans ne participe pas à une épreuve spécifique jeunes chevaux. Ils sont par ailleurs 78% à participer à au moins une épreuve fédérale. C'est donc grâce à ces épreuves que les comparaisons de classes sont possibles car il n'y a quasiment pas d'échange entre cycle classique et libre. Le cycle classique ne rassemble qu'un très petit pourcentage de chevaux de 6 ans (9%). Les indices des chevaux de cycle classique ont 19 points d'écart avec le cycle libre 2<sup>ème</sup> année, donc entre l'écart observé en CSO entre le cycle classique 6A et le cycle libre 2<sup>ème</sup> et 3<sup>ème</sup> année, ce qui est cohérent. Les finalistes ont 9 points d'écart avec leurs homologues en cycle classique et 20 points en cycle libre, ce qui illustre le fait que le cycle libre, est utilisé en dilettante par un nombre important de chevaux et que seul un faible pourcentage est en fait concerné par le dressage.

Tableau 9 : chevaux de 6 ans sortis en dressage en 2008

Classe d'épreuves	Nb de chevaux	Moyenne des indices
Hors jeunes chevaux	315	1005
Cycle libre 2 <sup>ème</sup> année	163	1004
Finale Cycle libre 2 <sup>ème</sup> année	25	1201
Cycle classique 5 ans	3	1174
Cycle classique 6 ans	38	1197
Finale Cycle classique 6 ans	15	1282
Population totale des chevaux de 6 ans	406	976

Figure 9 : chevaux de 6 ans sortis en dressage en 2008

