

## Le cheval en Suède

La Suède est derrière l'Islande le pays européen où l'on recense le plus grand nombre de chevaux par habitant. En effet, on dénombre 280 000 chevaux sur le territoire pour 9 millions d'habitants, soit 31 chevaux pour 1 000 habitants. C'est un pays avec une forte tradition équestre.

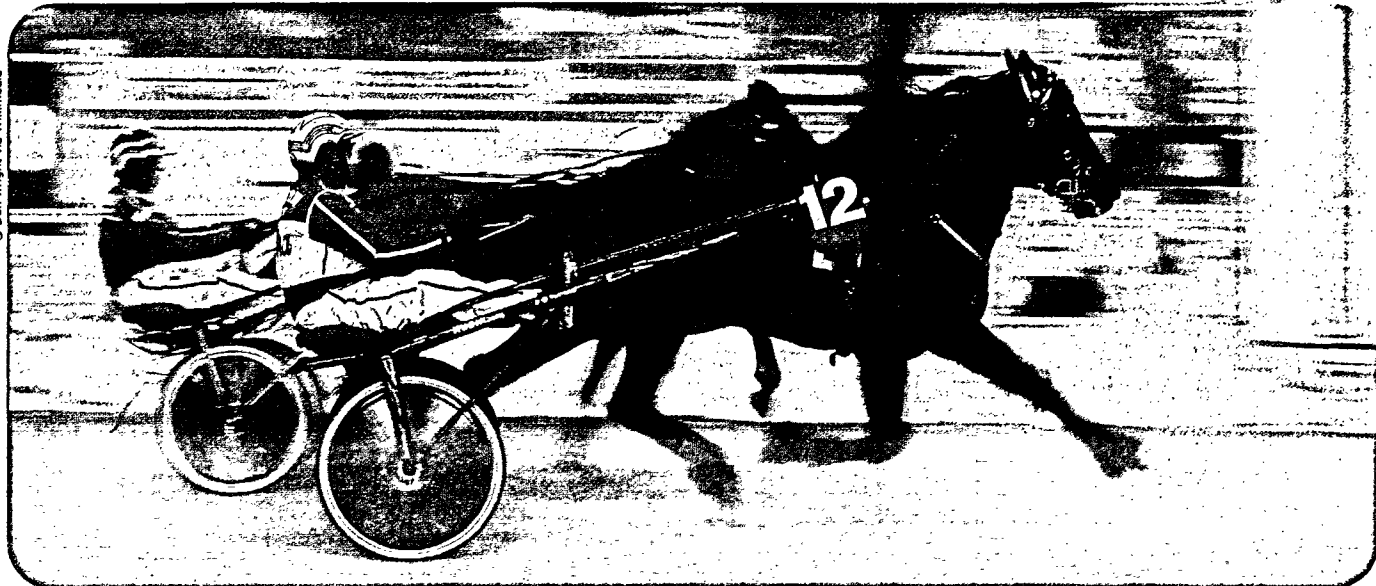


Photo 1 : L'étalon Järvsöfaks, célèbre trotteur à sang froid

### Filière équine, équitation et formation

Aujourd'hui, l'équitation en Suède est le deuxième sport national derrière le football, et est un sport très populaire chez les jeunes. La Fédération suédoise d'équitation compte environ 200 000 licenciés et près de 500 clubs d'équitation affiliés, regroupant eux-mêmes 12 000 chevaux et poneys d'instruction. Ces centres équestres sont ouverts à tous et la plupart des élèves prennent des cours une ou deux fois par semaine.

L'ensemble de la filière emploie 28 000 personnes à temps plein. Il existe trois écoles nationales de sports équestres pour la formation des suédois, dont le principal objectif est de former des professionnels qui souhaitent se spécialiser dans la filière sport et loisir :

- **Wangen** est un centre national spécialisé pour la filière trotteur qui regroupe de la formation et de la recherche.
- **Strömsholm** (photo 2) est un centre d'instruction et d'éducation pour les enseignants, les instructeurs, les entraîneurs, les palefreniers ainsi que les grands organisateurs de manifestations équestres. On y trouve 7 manèges, de nombreuses carrières extérieures, un parcours de cross, et de quoi accueillir environ 250 chevaux et 200 personnes.
- **Flyinge** est le haras national suédois. Datant du 12<sup>ème</sup> siècle, c'est un centre pour l'élevage et plus spécifiquement pour l'élevage du cheval de selle suédois,

mais on y trouve également des activités de recherche et de formation.

### La Suède, l'autre pays du trotteur

La Suède est surnommée « autre pays du trotteur » et ce n'est pas pour rien. Les courses de trot sont en effet très appréciées des suédois. En 2008, 37 hippodromes en activité étaient recensés dans le pays, et 8 086 courses au trot s'y sont disputées contre 10 984 dans l'hexagone. La Suède possède des trotteurs célèbres : Victory Tilly bat le record du monde de vitesse en obtenant la réduction kilométrique de 1'08"9 en 2002 au Nat Ray (USA), et Ina Scot et Queen L furent des gagnants du Prix d'Amérique. La liste pourrait encore s'allonger avec Copiad, Callit, Náglo, Gidde Palema Opal Vicking et, plus loin de nous, Frances Bulwark, qui sont tous des chevaux restés dans les mémoires des passionnés du trot. La Suède offre également des courses de trotteurs à sang froid, aussi appelé trotteur Norvégien ou trotteur de Dole. Cette race de chevaux nordique créée au 18<sup>ème</sup> siècle descendrait de la race Fréderiksborg et de chevaux locaux. Ce cheval est devenu bon trotteur par croisements, notamment avec un étalon Norfolk. Le représentant le plus célèbre de cette race est sans conteste l'étalon Järvsöfaks (photo 1) qui détient plusieurs records mondiaux, par exemple 42 victoires d'affilée et un total 197 victoires.



Photo 2 : Manège historique de Strömsholm

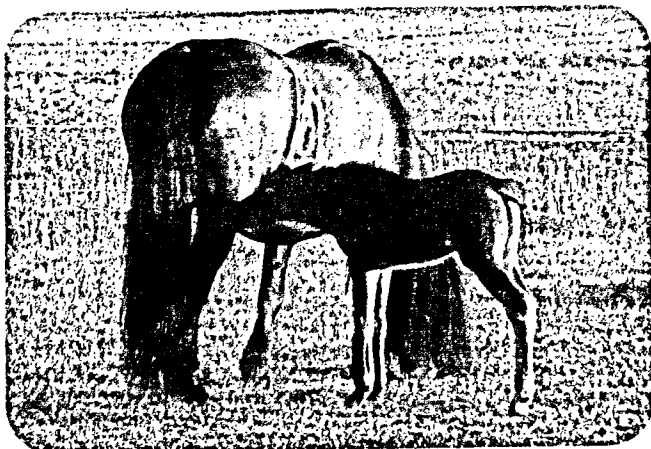


Photo 3 : Poulinière trait suédoise

### Les chevaux suédois

La Suède compte deux races de chevaux autochtones : le trait suédois du nord (nordsvensk as) (photo 3) et le poney Gotland (gotlandsruss) (photo 4). Le trait suédois du nord est traditionnellement associé au travail en milieu rural, mais c'est un cheval gentil qui se prête bien à la fois à l'attelage et à l'équitation. Le poney Gotland vit encore dans les landes et forêts de Gotland que ses ancêtres ont façonnées pendant des milliers d'années. Ces poneys sont utilisés en équitation classique pour les enfants, mais ce sont aussi de très rapides poneys pour les courses au trot.

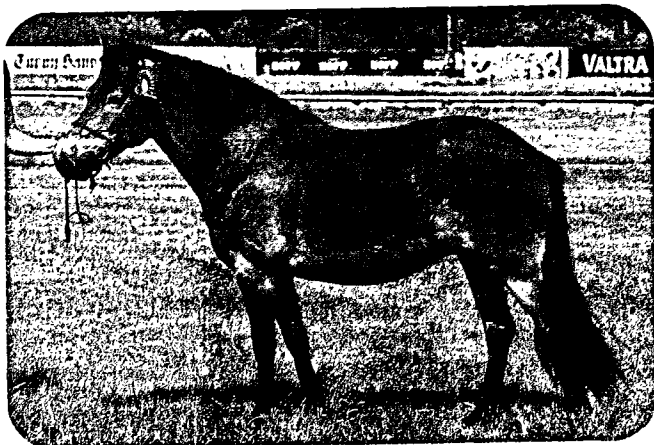


Photo 4 : Poney Gotland lors d'une présentation



Photo 5 : Relève de la Garde devant le Palais royal

Le cheval est aussi présent dans la capitale suédoise puisque l'une des plus grandes attractions touristiques de Stockholm, est la relève de la Garde à cheval. Cette Garde royale à cheval (photo 5) a une fonction irremplaçable lors des visites d'État et dans de nombreuses autres occasions solennelles.

Clotilde Dubois, Marion Cressent

### Le cheval de Dala, symbole de la Suède

Impossible de ne pas parler du plus célèbre cheval suédois, le cheval de Dala (Dalahäst). Il s'agit d'une statuette en bois traditionnelle d'un cheval originaire de la province de Dalarna. Autrefois, le cheval Dala était utilisé comme un jouet, aujourd'hui, il est devenu un symbole pour la Suède.

