

Management de l'alimentation des chevaux au sein de l'Institut français du cheval et de l'équitation : une démarche de qualité, un souci d'économie

Alimentation des chevaux dans l'IFCE en 2010 : premier poste de dépenses de fournitures, avec 16% du budget en territoire soit un peu moins de 1,4 millions €

L'alimentation des chevaux était jusqu'en 2007, gérée localement sur chaque site des Haras nationaux, tant en matière de fourrages (foin, paille) que de concentrés (céréales, granulés et floconnés) avec une variabilité importante en matière de qualité nutritionnelle et de prix. Courant 2007, une mission d'optimisation de la gestion de l'alimentation au sein des Haras nationaux a été conduite. Elle avait pour objectifs de simplifier le suivi de l'alimentation des chevaux en collaboration avec le réseau des responsables alimentation de chaque site, d'améliorer la qualité et de négocier les prix des aliments. Dans cette optique, trois pistes de travail ont été mises en oeuvre : le management de l'alimentation, le suivi des achats et le choix des

Management de l'alimentation

La première étape a été la mise en place d'une procédure de management de l'alimentation : rations-types, suivi de distribution, pesée mensuelle avec achat de balances électroniques; notation de l'état corporel... Au cours des premières années, les Haras nationaux ont été aidés dans leur démarche par un consultant spécialisé dans le management, B. de Rancourt.

L'alimentation est donc ajustée d'après le suivi des étalons, établi au moyen de notes d'état corporel et de pesées régulières. Un module de formation interne sur l'alimentation et le rationnement a été organisé pour tous les responsables alimentation des sites.

Par ailleurs, des rations-types sont préconisées pour les chevaux suivant leur catégorie (poney, selle, trait...), leur état physiologique (jument vide, gestante, suitée...) et le type d'hébergement (box, paddock, pâture...).

Suivi des achats

Un suivi mensuel est nécessaire pour les achats des concentrés (quantité), des fourrages et des pailles (quantité et tarifs) avec ponctuellement une analyse de fourrages surtout dans les cas de récolte sur place ou d'achat important.

Cette transparence des différents tarifs a permis de mieux négocier les achats au regard des prix pratiqués.

Répartition du coût total de l'alimentation dans les haras nationaux :

- 1/3 aliments concentrés,
- 1/3 fourrages
- et 1/3 pailles et autres litières.

LES PRINCIPES DE BASE

STOCKAGE À L'ABRI

Avifaune, rongeurs et humidité sont vos pires ennemis.

Ils peuvent prélever jusqu'à 10% de vos stocks.

Il est également d'usage de ne pas grignoter entre les repas...

Si besoin, interdisez l'accès libre aux stocks à un autre prédateur (L'homme) !

MAÎTRISE DE LA DISTRIBUTION

Ne disposer que d'un seul type de mesure et vérifier le poids exact de cette mesure.

On évitera l'exemple montré dans le doc 2

Les fabricants d'aliments proposent souvent des mesures adaptées à leur aliment. En cas de changement d'aliment, testez à nouveau la mesure.



RATIONS-TYPES

Etablir des rations-types suivant la catégorie de chevaux.

L'ensemble de ces rations doit prendre en compte :

- le modèle des chevaux (poids),
- la race,
- le niveau de besoins recommandés (voir l'ouvrage « l'alimentation des chevaux » de l'INRA, ouvrage collectif dirigé par W. Martin Rosset, coll. techniques et pratiques, 1990)
- le stade physiologique de la jument (gestation, lactation,...),
- l'activité de l'étalon (période de monte ou non),
- le travail du cheval de sport,
- etc.

Si les effectifs le permettent, faire des piquets de chevaux ayant des besoins comparables.

AFFICHAGE DES RATIONS

Décider clairement de l'unité de mesure choisie (kg, litre, mesure...) et s'y tenir. Il faut arriver à faire correspondre ce qu'indiquent la plaque et la mesure afin d'éviter toute erreur grossière amenant une confusion du type « deux mesures ou une mesure de deux litres ? ».

La plaque de ration est affichée sur la porte du box. Eviter l'ardoise et la craie qui s'effacent trop facilement.

Trouver un moyen facile d'actualiser cette fiche (tableau Excel par exemple) à glisser dans un support coulissant ou une pochette plastique.

NOM: _____		TORQUE: _____	
Aliments	Mélin	Md	Sir
Granules			
Foin			

RESPECTER LA DISTRIBUTION DES RATIONS

Faire respecter les quantités à distribuer.

C'est la phase la plus délicate, notamment si les soigneurs sont différents d'un jour sur l'autre, ou parfois peu expérimentés ou mal informés (bénévoles, propriétaires, cavaliers, jeunes...)

Pour le foin, tester régulièrement la masse distribuée.



Tester le poids de foin distribué à l'aide d'un peson



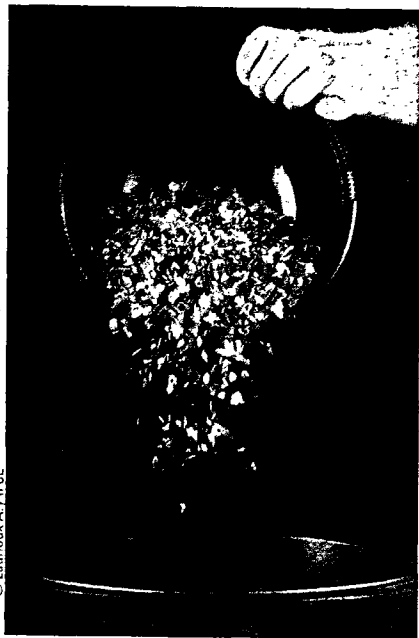
... ou d'une fourche à laquelle un poids est suspendu

PESÉE ET NOTATION DE L'ÉTAT CORPOREL

Le suivi des pesées et de l'état corporel, ainsi que l'avis du soigneur et du cavalier ou meneur (si le cheval est au travail), doivent permettre de décider en toute connaissance, et après une discussion collégiale, d'un maintien ou d'une modification de régime alimentaire.



Pesée mensuelle au Haras du Pin



© Lempoux A. / IFCE

Choix des aliments

Elaboration de formules de concentrés

« Haras nationaux ».

Les animaux hébergés au sein de l'IFCE sont très divers : étalons de toutes races (sport, trait, poneys), juments à tous stades physiologiques, poulains et chevaux de concours sortant pour certains à haut niveau. Compte tenu de cette diversité, deux formules de concentrés ont été élaborées avec l'expertise de Catherine Trillaud-Geyl (IFCE) : un granulé élevage et un floconné sport.

Le contexte de hausse des prix des matières premières se traduit souvent par l'incorporation de composants de médiocre qualité dans les concentrés. Pour obtenir un aliment concentré de qualité, un certain nombre de contraintes ont donc été imposées au fabricant et notamment l'exclusion des OGM dans les céréales,

l'exclusion des sous-produits (ni issue, ni pulpe) et des antibiotiques et facteurs de croissance.

Attention fourrages

Il faut avoir une politique générale de qualité des aliments et cela inclut les fourrages dont la qualité est très variable.

En conséquence, il ne faut pas hésiter à refuser une livraison de mauvaise qualité, de même que des pailles pourries ou poussiéreuses.

Un bilan favorable

À l'issue des trois premières années, les intérêts de ce mode de fonctionnement se sont avérés multiples :

Dans de nombreuses régions, des élus, des associations ou de simples passionnés mettent le cheval au cœur d'actions territoriales. C'est ainsi qu'on voit apparaître des chevaux cantonniers en ville, des éco-pasteurs à cheval ou des touristes heureux de découvrir les pays de la Loire en montant pour la première fois à cheval... une formule HN (Haras nationaux) de qualité pour nos chevaux et ceux de notre clientèle,

■ des économies significatives de 18% sur le prix du granulé grâce à l'achat de 24 silos permettant des livraisons en vrac au lieu des sacs, et une économie de main d'œuvre.

■ une homogénéité du régime alimentaire pour nos chevaux lorsqu'ils changent de site, limitant ainsi le stress et certaines pathologies digestives.

■ une procédure unique de management de l'alimentation :

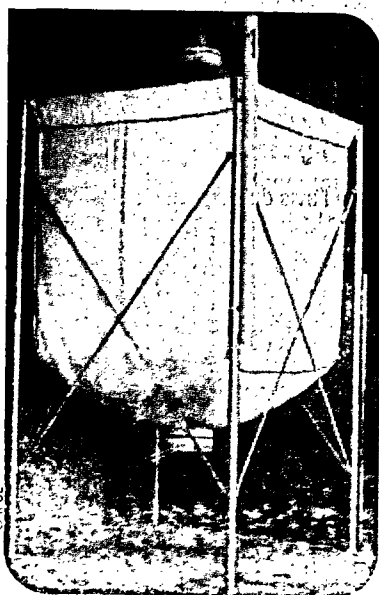
- des responsables alimentation sur chaque site,
- une surveillance technique rapprochée : contrôle et analyse de l'aliment,
- un tableau de bord mensuel sur les achats, une estimation des coûts journaliers,
- la tenue d'un registre d'élevage sur chaque site permettant de d'amener les coûts moyens journaliers en-dessous de 4 € mais très différents suivant le type (de 3 à 4 € pour un étalon de sang et de trait), l'état physiologique (de 2,5 à 4 € pour une jument vide et suitée) et les conditions de vie (box, paddock, pâtures, travail...).

Un travail à poursuivre

L'ENE a rejoint la dynamique du réseau « alimentation » en milieu d'année 2010. C'est donc sur les mêmes bases nutritionnelles que le marché public de l'IFCE sera reconduit pour l'année 2011. L'appel d'offres sera basé sur plusieurs lots correspondant à des territoires regroupant deux ou plusieurs régions. Ceci va permettre d'ouvrir les candidatures à plus de fabricants avec deux aliments granulés, l'un pour l'élevage et l'autre pour le sport. Un lot spécifique est réservé à l'ENE avec un aliment floconné...

Suite à la nouvelle organisation en territoires apportant au réseau de nouveaux responsables alimentation, la dynamique continue de façon à capitaliser les expériences et à adopter les mêmes pratiques sur les différents sites de l'IFCE. Grâce aux efforts réalisés et à un bilan positif, le réseau va poursuivre ses propositions d'améliorations.

Nicolas BAUDOIN,
IFCE



© IFCE

1 Silo de stockage