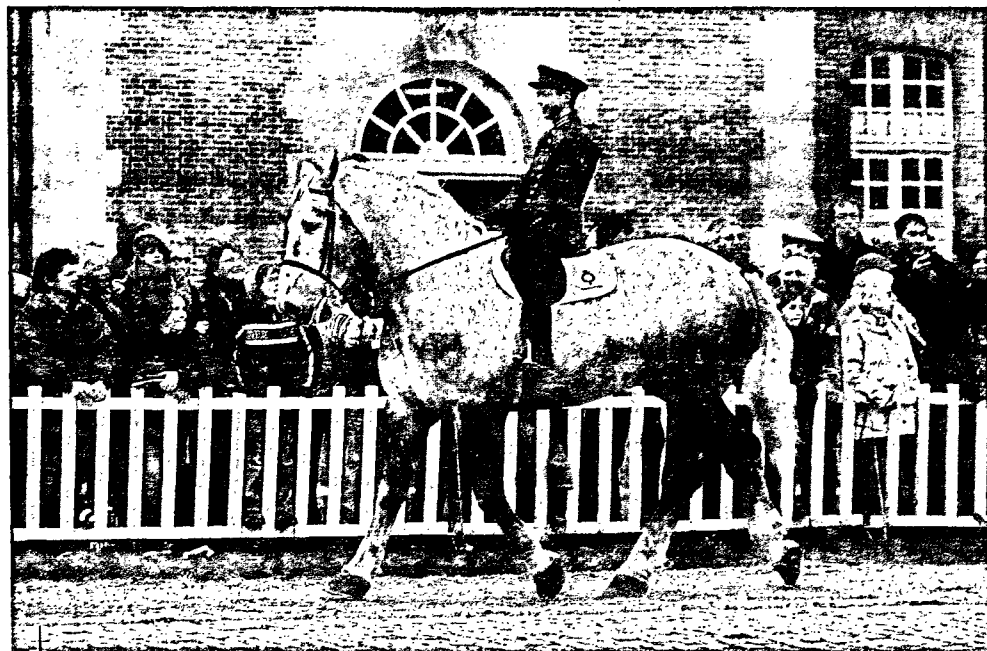


Profils et modes de consommation des différents publics présents lors de manifestations équestres

Un programme de recherche sur la thématique de l'impact économique, social et environnemental des manifestations équestres a débuté en 2011 avec un travail exploratoire visant à caractériser les profils et modes de consommation des différents publics présents lors de manifestations équestres.

Contexte

L'IFCE a démontré sa volonté de s'impliquer dans la thématique de l'impact économique des manifestations équestres à travers la conduite de deux stages d'étudiants au Haras national de Pompadour (Boyer, 2003 ; Le Guyader, 2010). Ceux-ci ont mis l'accent sur l'importance des retombées économiques des manifestations équestres pour les territoires sur lesquels elles se déroulent. Depuis 2011, une équipe associant l'IFCE, l'INRA, l'Université et le Centre de Droit et d'Économie du Sport de Limoges, le Cemagref de Clermont-Ferrand, les Directions Régionales de la Jeunesse, des Sports et de la Cohésion Sociale (DRJSCS) et le Pôle Ressources National Sports de Nature (PRNSN) poursuit ces recherches à travers la conduite d'un programme de recherche pluriannuel. L'objectif est, d'une part, d'approfondir la question de l'impact économique des manifestations équestres et, d'autre part, d'étendre l'étude à la prise en compte des effets sociaux et environnementaux de ces événements. En effet, les études d'impact économique sont de plus en plus souvent utilisées lors d'événements sportifs de grande envergure. Elles sont un indicateur de maturité et de professionnalisation du secteur (Barget et Gouquet, 2010a). Les analyses des retombées sociales et environnementales sont quant à elles plus récentes, mais suscitent un intérêt croissant et sont complémentaires aux études d'impact économique pour apprécier l'ensemble des effets des manifestations sportives (Barget et Gouquet, 2010b). Notre objectif est donc la mise au point et le test d'une méthode permettant d'évaluer les impacts économiques, sociaux et environnementaux des événements équestres.



Parade des étalons Haras du Pin

Dans ce cadre, deux stages d'étudiants de 4 et 5 mois se sont déroulés aux Haras du Pin et de Pompadour en 2011 (Zuber, 2011 ; Gorin, 2011). Leur objectif était exploratoire. Ils ont permis de faire le bilan des précédents travaux effectués sur Pompadour et des problèmes méthodologiques qui avaient été rencontrés lors de l'application de la méthode d'évaluation de l'impact économique aux manifestations équestres. Ainsi, le principal blocage identifié résidait dans la variété des manifestations équestres existantes, qui peuvent différer de par leur contenu mais aussi de par les publics présents et leurs modes de consommation, leurs motivations, leurs attentes, leurs réactions face à un enquêteur... Suite à ce constat, nous avons décidé de centrer les stages de 2011 sur la caractérisation de différents types de manifestations existant sur ces deux sites et l'observation des spécificités

des différents publics présents. Cet article présente les principaux résultats issus de ces deux stages, première étape dans la mise au point de la méthodologie d'étude de l'impact économique des manifestations équestres.

Méthodologie

La méthodologie utilisée repose sur des enquêtes concernant des manifestations équestres se déroulant sur les sites de Pompadour et du Pin aux mois de juillet et août. Au Haras de Pompadour, les événements étudiés étaient des journées de courses, le Championnat Inter-Régional qui avait lieu du 9 au 13 juillet, la Journée de l'âne du 14 juillet, le Concours de Saut d'Obstacle du 15 août, les représentations du Cabaret équestre, et nous nous sommes également intéressés aux touristes venus pour des motifs divers à l'Office du Tourisme. Au Haras du Pin, les enquêtes concernaient



© Marianne Deljeu

Cabaret équestre, Pompadour

le Championnat de France de Hunter qui avait lieu du 1^{er} au 3 juillet, les Rendez-vous de l'attelage qui se déroulaient du 13 au 17 juillet, le concours d'élevage poulinières suitées et foals du 27 juillet, le Grand Complet du 17 au 21 août, les visites du Haras et les représentations des Jeudis du Pin.

Premièrement, la rencontre de personnes ressources spécialistes de ces événements nous a permis d'en dégager les grandes caractéristiques. Deuxièmement, des enquêtes ont été menées au cours de ces manifestations, en vis-à-vis et sur la base de questionnaires fermés adaptés à chaque type de public présent. Les personnes interrogées ont été choisies aléatoirement. Au total, 548 questionnaires ont été traités à l'aide de statistiques descriptives. Il s'agit d'enquêtes auprès de :

- 50 touristes présents à l'Office du Tourisme de Pompadour,
- 69 personnes venues réaliser une visite du Haras de Pompadour ou du Pin,
- 91 spectateurs des Cabarets équestres ou des Jeudis du Pin,
- 97 participants aux manifestations sportives présentées précédemment,
- 95 spectateurs ou accompagnateurs de participants,
- 84 exposants, restaurateurs, employés ou bénévoles présents sur ces manifestations.

Principaux résultats

Les touristes

Seuls 12% des touristes interrogés se sont déplacés dans la région dans l'objectif premier de découvrir la ville de Pompadour. En effet, la principale motivation de la présence des personnes enquêtées à l'Office de Tourisme de Pompadour est le plus souvent de faire du tourisme dans l'ensemble de la région Limousin. Pompadour n'est en général qu'une étape de leur séjour et ne constitue pas la raison principale de leur venue. En revanche, 60% des touristes ne seraient pas venus à Pompadour sans la présence du Haras national. Ce résultat illustre l'importance du site pour l'attractivité de la ville. 82% des personnes interrogées profitent de leur venue à Pompadour pour faire une visite du Haras et 22% assistent au Cabaret. Les premiers postes de dépenses identifiés sont le logement (le plus souvent en gîte) suivi de la nourriture et du transport. Le montant total des dépenses effectuées par les touristes interrogés, durant l'ensemble de leur séjour dans la région (qui est souvent d'une dizaine de jours), est en moyenne de 230€/personne. 40% de ces dépenses environ sont effectuées dans la ville de Pompadour.

Les visiteurs des Haras

Environ la moitié des personnes effectuant une visite du Haras de Pompadour ou du Pin sont des amateurs ou passionnés de chevaux, l'autre moitié étant constituée de néophytes. Ces personnes viennent en général en famille ou entre amis.

Sur Pompadour, seuls 15% des visiteurs sont venus dans la région dans l'objectif premier de découvrir le Haras. La motivation principale des personnes interrogées est en réalité de faire du tourisme dans le Limousin. La plupart de ces visiteurs étant en séjour dans la région, pour une durée d'une semaine environ, le logement constitue le plus souvent leur premier poste de dépense. Il est suivi des animations équestres et de la nourriture. Les dépenses en transport sont relativement restreintes car ces personnes proviennent généralement de départements proches. Le

montant total des dépenses effectuées dans la région par ces visiteurs est d'environ 180€/personne pour une durée d'une semaine environ.

Au Pin, le Haras constitue plus souvent la motivation principale de la venue puisque la moitié des visiteurs interrogés sont venus spécifiquement pour découvrir le Haras, effectuant le plus souvent le déplacement depuis leur domicile dans la journée. La moitié restante sont des touristes de passage ou en séjour dans la région venus découvrir la Basse-Normandie. Le premier poste de dépense enregistré est donc le transport (ces personnes venant du quart Nord-Ouest de la France), suivi de la nourriture puis des animations équestres. Les dépenses de logement sont faibles puisque les personnes rencontrées sont en général de passage ou venues pour la journée. Finalement, le montant total moyen des dépenses effectuées par ces visiteurs est de 35€/personne/jour.

Les spectateurs des Cabarets et Jeudis du Pin

Les personnes venues assister à ces spectacles se déplacent généralement en famille et profitent de leur venue pour faire également une visite du Haras.

A Pompadour, il s'agit principalement d'une clientèle régionale venue pour la journée ou bien de personnes en séjour chez des proches habitant la région. Ce sont en grande partie des amateurs ou passionnés de chevaux. Leurs dépenses en logement sont donc quasi-nulles, le transport et la nourriture représentant les principaux postes de dépense.

Contrairement à Pompadour, les spectateurs des Jeudis du Pin sont plutôt des néophytes. Tout comme pour les Cabarets équestres de Pompadour, il s'agit d'une clientèle régionale, mais seulement en partie puisqu'on rencontre également des touristes en séjour dans la région (utilisant un hébergement bon marché : famille, camping, camping-car...). Les dépenses faites dans la région concernent donc tout d'abord le transport, la nourriture puis

le logement, pour un montant moyen de 50€/personne/jour.

Les publics présents lors d'événements sportifs

Les résultats présentés dans cette partie concernent à Pompadour le Championnat InterRégional du 9 au 13 juillet et le Concours de Saut d'Obstacle du 15 août. Au Pin, les événements concernés sont le Championnat de France de Hunter du 1^{er} au 3 juillet, les Rendez-vous de l'attelage du 13 au 17 juillet et le Grand Complet du 17 au 21 août.

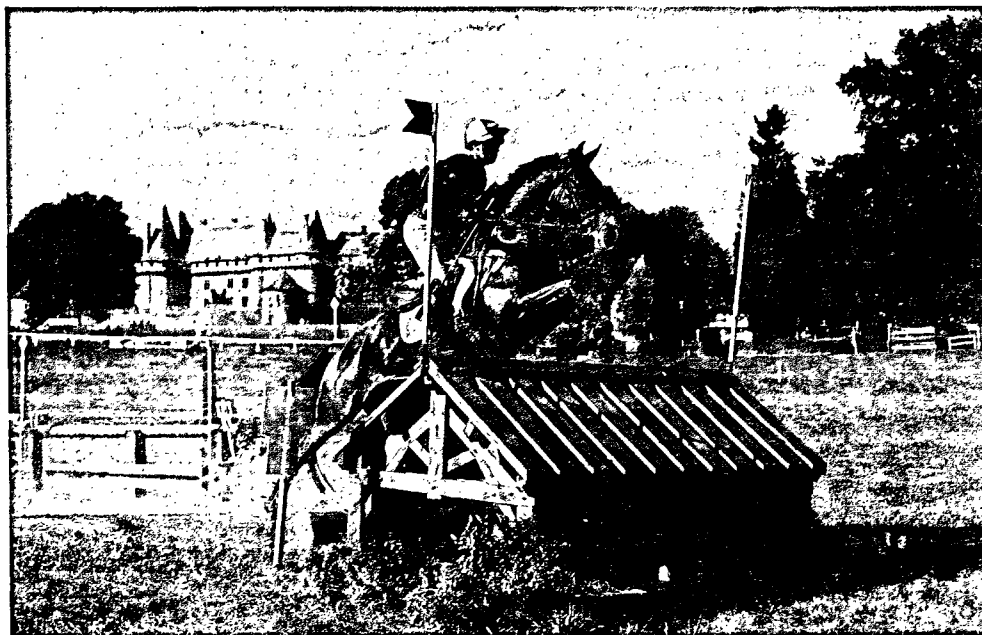
■ Les participants et les accompagnateurs :

Cette catégorie de public se déplace spécifiquement pour la manifestation et ne reste sur place que pour la durée de la compétition. Lorsque celle-ci dure plusieurs jours, ces personnes profitent souvent de leur venue pour visiter le Haras, assister au spectacle ou à d'autres compétitions.

Les participants à ces événements, ainsi que leurs accompagnateurs, sont de catégories socio-professionnelles variées. Les participants présentent des revenus modestes alors qu'ils sont un peu plus élevés pour leurs accompagnateurs.

Un à quatre accompagnateurs sont généralement présents par participant, il s'agit de personnes de la famille de l'engagé et/ou d'amis et/ou d'un entraîneur. Plus rarement, on observe que le participant est accompagné de grooms, de propriétaires des chevaux engagés ou encore d'autres engagés.

Les participants apportent souvent leur nourriture et se déplacent en camion ou en voiture et van. Ils dorment généralement sur place, dans leur camion ou dans une tente installée sur le lieu de la manifestation (les accompagnateurs utilisent parfois une voiture supplémentaire et certains dorment à l'hôtel ou en gîte). Leurs dépenses s'effectuent principalement sur place. Il s'agit tout d'abord de dépenses équestres (engagements, box...) puis de frais de transport. La dépense moyenne observée par personne



└ Grande Semaine de Pompadour

va de 70 à 250€/personne selon la manifestation et pour la durée de l'événement.

■ Les spectateurs :

Les spectateurs de ces manifestations sportives sont des amateurs ou des néophytes, venus en famille ou entre amis (à raison de 0 à 6 accompagnateurs/personne). Ils appartiennent à des catégories socio-professionnelles variées et présentant un revenu modeste. On observe deux grands profils de spectateurs. Premièrement, les touristes en séjour ou de passage dans la région. Ils sont hébergés dans des hôtels, des gîtes, au camping ou chez des proches. Pour les personnes utilisant un hébergement payant, celui-ci est rarement à proximité du Haras mais plutôt dans la région. Deuxièmement, les habitants locaux, qui sont venus spécifiquement pour assister à la manifestation. Dans les deux cas, ces personnes sont présentes dans la ville pour la journée de manifestation. Les postes de dépenses principaux des spectateurs sont le logement pour la première catégorie, suivi de la nourriture (bien que beaucoup viennent avec leur pique-nique), du transport (qui se fait en voiture ou camping-car) et des achats sur les stands de la manifestation. En moyenne, un spectateur dépense dans la région entre 40 et 130€ selon la manifestation.

■ Les exposants, restaurateurs, employés et bénévoles :

Les exposants présents lors de manifestations équestres peuvent vendre des articles d'équitation, mais aussi des produits locaux. Ils appartiennent en général à la catégorie des artisans-commerçants-chefs d'entreprise.

Les bénévoles sont souvent des étudiants ou du personnel de l'IFCE.

La présence de ces quatre types de public est dédiée à la manifestation. Il s'agit d'habitants locaux, venus depuis leur domicile pour la journée. Ils se déplacent en voiture, ou en camion pour les exposants et restaurateurs. Leurs principales dépenses sont liées au transport et à la nourriture, pour une moyenne allant de 5 à 50€/personne/jour auxquels s'ajoute la location de l'emplacement pour les exposants.

Autres manifestations : cas particuliers

■ Les courses (Pompadour)

Jockeys et entraîneurs viennent pour la journée de course, en camion ou voiture et font peu de dépenses sur place (70€/personne/jour en moyenne).

Les spectateurs des courses sont constitués d'un quart de touristes pour trois quart de connaisseurs, qui sont des habitants locaux venant régulièrement sur le site. La moitié d'entre eux

parient sur les courses pour un montant moyen de 30€. Au total, les dépenses moyennes des spectateurs des courses s'élèvent à environ 65€/personne/jour.

■ La journée de l'âne à Pompadour
La particularité de cet événement réside dans le public qu'elle attire. Il s'agit principalement d'habitants locaux, néophytes, venus en voiture pour la journée, en famille ou entre amis (groupes de 3 personnes en moyenne), spécifiquement dans le but d'assister à la manifestation. 40% de ces spectateurs profitent de leur venue pour faire également une visite du Haras. Leurs dépenses sont principalement liées au transport, puis à la nourriture et aux achats effectués sur les stands, pour un montant moyen de 100€/personne/jour.

■ Le concours d'élevage poulinières suitées et foals (Le Pin)
Les concours d'élevage présentent la spécificité d'attirer très peu de spectateurs. Chaque participant est accompagné d'une à quatre personnes qui sont le plus souvent de la famille ou des amis puis des grooms ou des propriétaires de chevaux actifs lors du concours. Participants et accompagnateurs sont des habitants locaux, venus pour la manifestation, sur la journée, en camion ou voiture et van. Ils effectuent très peu de dépenses, avec une moyenne de 15€/personne/jour.

Une image des territoires liée au cheval

Les touristes, visiteurs et spectateurs de manifestations ont été interrogés sur l'image qu'avait pour eux la ville. Tout d'abord, les villes de Pompadour et du Pin ont selon eux un rôle important dans l'attractivité du territoire en raison de leur patrimoine lié au cheval. Pour ces personnes, ces lieux sont caractérisés en premier lieu par le Haras et les chevaux. De plus, ils sont d'avis que le cheval tient une place importante, voire très importante, dans la vie économique locale. Enfin, ces publics viennent avant tout sur place pour voir des chevaux.

Conclusion et perspectives

Ce travail permis de mettre en évidence les profils, comportements, attentes et modes de consommation des différents publics présents en fonction du type de manifestation. La mise en évidence de ces spécificités permettra d'adapter au mieux les questionnaires et leurs modes d'administration aux profils et réactions des différents publics en présence, dans l'objectif de mettre au point une méthode d'estimation de l'impact économique des manifestations équestres. Par ailleurs, les précédents travaux avaient mis en évidence un certain nombre de blocages méthodologiques,

dont certains ont été résolus (modalités d'enquête adaptées à chaque type de public, comment motiver les répondants, comment intégrer l'étude à l'organisation de l'événement...) et d'autres sont encore en suspens (comptage des spectateurs en milieu ouvert, différenciation des publics, évaluation des coefficients multiplicateurs...).

En 2012, nous souhaitons premièrement poursuivre la mise au point de la méthodologie d'étude d'impact économique en résolvant les derniers blocages méthodologiques et en testant la méthode sur quelques événements. Deuxièmement, cette année sera consacrée à l'exploration de la question des retombées sociales et environnementales des événements équestres.

En 2013, les méthodes de mesure de l'impact environnemental, social et économique seront ainsi adaptées aux événements équestres et pourront être testées lors de différentes manifestations ayant lieu sur les sites IFCE faisant partie du projet. A l'issue de cette année, un guide méthodologique simplifié permettant une application simple et rigoureuse de la méthode à d'autres événements équestres sera créé.

Céline VIAL,

IFCE, INRA Montpellier, UMR MOISA,

Fiona GORIN

et Mathilde ZUBER

Bibliographie

- Barget, E., Gouquet, J.-J., 2010a. L'accueil des grands événements sportifs : quel impact économique ou quelle utilité sociale pour les régions ? Région et Développement, n°31, n° spécial: Hosting Mega Events : A Regional Perspective, p.93-117.
- Barget, E., Gouquet, J.-J., 2010b. Une analyse coûts-bénéfices de la coupe du monde de rugby 2007 en France : une perspective régionale. Economie Appliquée, n°3, p.207-228.
- Boyer, S., 2003. Mesure des retombées économiques des courses et concours hippiques pour le pays de Pompadour et la région Limousin, Mémoire de Maîtrise, Université de Limoges, sous la direction de E. Barget, S. de Veyrac et A. Taillefer, 61 p.
- Gorin, F., 2011a. Proposition d'une typologie des manifestations équestres adaptée à leur calcul d'impact économique. Rapport de stage, Faculté des sciences et techniques - Département STAPS - Université de Limoges, 82 p.
- Gorin, F., 2011b. Etude méthodologique du calcul d'impacts des événements équestres à Pompadour. Document de travail issu d'un stage de 5 mois. Faculté des sciences et techniques - Département STAPS - Université de Limoges, 150 p.
- Le Guyader, S., 2010. Evaluation des retombées économiques des manifestations équestres à Pompadour, Mémoire de Master 2 Management et Droit des Sports Urbains, Université Paris Sud 11 (Orsay), 98 p.
- Zuber, M., 2011. Etude de l'impact économique des événements du Haras du Pin. Stage de Master 1 Management du tourisme et des loisirs sportifs, université d'Angers, 48 p.