

Impact économique de manifestations équestres : exemples de l'Equirando et du Grand Complet, Haras national du Pin 2012

par : **Céline VIAL**, IFCE, INRA-MOISA, **Fabien CLIPET** et **Eric BARGET**, CDES Limoges

Dans le cadre du programme de recherche « cheval et territoire », est menée une étude portant sur l'impact économique, social et environnemental des manifestations équestres. En 2012, l'équipe responsable du programme a, entre autres, travaillé sur l'impact économique de deux manifestations se déroulant au Haras national du Pin : l'Equirando et le Grand Complet.

Un programme de recherche sur l'impact économique, social et environnemental des manifestations équestres

Depuis 2011, quatre instituts collaborent afin d'élaborer une méthodologie de calcul des impacts économiques, sociaux et environnementaux des événements équestres :

- l'INRA (Institut national en recherche agronomique) de Montpellier,
- l'IFCE (Institut français du cheval et de l'équitation),
- le CDES (Centre de droit et d'économie du sport) de Limoges,
- et l'IRSTEA (Institut national de recherche en sciences et technologies pour l'environnement et l'agriculture ; anciennement Cemagref) de Clermont-Ferrand.

L'année 2011 avait été dédiée à un travail exploratoire visant à caractériser les profils et modes de consommation des différents publics présents lors de manifestations équestres (Vial *et al.*, 2012). En 2012, quatre stages d'étudiants se sont déroulés sur différents Haras nationaux. Ceux de Cluny et Rosières aux Salines se concentraient sur l'utilité sociale, celui de Pompadour sur l'aspect environnemental et celui du Pin sur le volet économique. Cet article présente les résultats issus de ce dernier stage qui avait pour objectif de calculer l'impact économique de deux événements majeurs de ce site en 2012 : l'Equirando et le Grand Complet.

L'Equirando a été créée en 1961. Tous les deux ans, les équirandins (cavaliers, meneurs...) parcourent un minimum de 100 km afin d'arriver au point de rassemblement où ils retrouvent d'autres passionnés du cheval pour trois jours de fête et spectacles en l'honneur du cheval. Du 27 au 29 juillet 2012, se sont rassemblés au Haras national du Pin : 1184 équirandins, 40 bénévoles/employés, 9 exposants et plus de 500 spectateurs. Le budget d'organisation de l'événement s'élevait à 283 000 €.

Le Grand Complet (GC) est un concours complet d'équitation qui se déroule chaque année au Haras national du Pin depuis 2010. Il comprend 3 épreuves internationales : 1, 2 et 3 étoiles. L'épreuve 3 étoiles est la seule étape française pour la coupe du monde de la Fédération équestre internationale. En 2012, la Chine était le pays à l'honneur lors de cet événement qui s'est déroulé du 22 au 26 août. Il a rassemblé 250 participants, 15 000 spectateurs, une centaine de bénévoles/employés et 11 exposants, pour un budget d'organisation de 373 000 €.

Portraits des équirandins et des cavaliers du Grand Complet

L'Equirando comptait 1184 participants. 40 d'entre eux ont été enquêtés. On compte autant d'hommes que de femmes, pour un âge moyen de 47 ans. Il s'agit en majorité d'amateurs (seulement 5% de professionnels), venus accompagnés de 2 personnes en moyenne. Ils viennent de la France entière et on recense environ 2,5% d'étrangers venant de pays européens.

250 cavaliers participaient au GC, pour 330 engagements. 90 d'entre eux ont été enquêtés. En comparaison de l'échantillon des équirandins, la population des participants au GC est beaucoup plus masculine (seulement 37% de femmes), plus jeune (âge moyen de 32 ans) et compte plus de professionnels. Les cavaliers du GC sont en moyenne accompagnés par 2,6 personnes. Une plus grande proportion vient de l'étranger (près de 30%). Il s'agit principalement d'européens dont beaucoup d'anglais.

Le motif principal de la venue des participants est la manifestation. Toutefois, environ 20% des équirandins en profitent également pour faire une visite du Haras et/ou du tourisme dans la région. Les participants restent au Pin ou dans ses environs le temps de la manifestation. Ils logent principalement sur place (tente/camion/camping-car). Seules 20% des nuitées sont payantes pour les Equirandins, 15% pour les cavaliers du GC. Leur dépense globale en lien avec la manifestation est en moyenne de l'ordre de 350 € par personne pour l'Equirando et 380 € pour le GC (figures 1 et 2). Il s'agit en premier lieu de dépenses équestres (36% des dépenses pour l'Equirando et 63% pour le GC). Les postes de dépenses suivants sont le logement (29%), la nourriture (16%) puis le transport (8%) pour les équirandins et la nourriture (15%), le transport (8%), les stands (8%) puis le logement (4%) pour les cavaliers du GC.

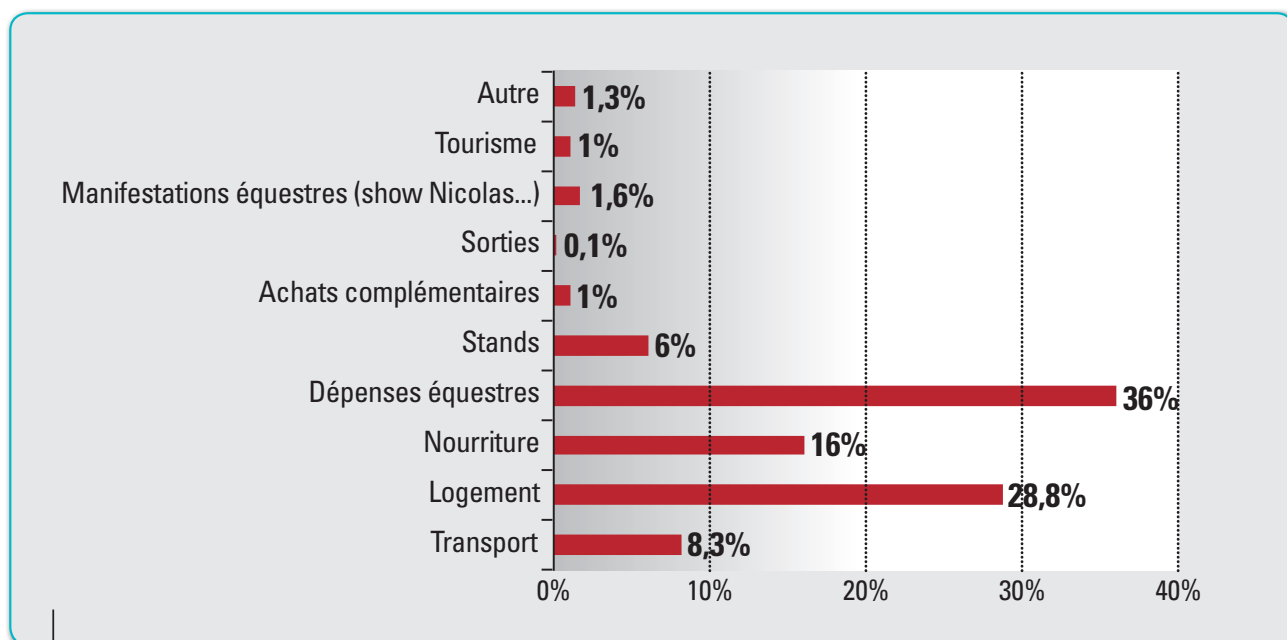


Figure 1 / Répartition des dépenses des équirandins (Haras national du Pin 2012)

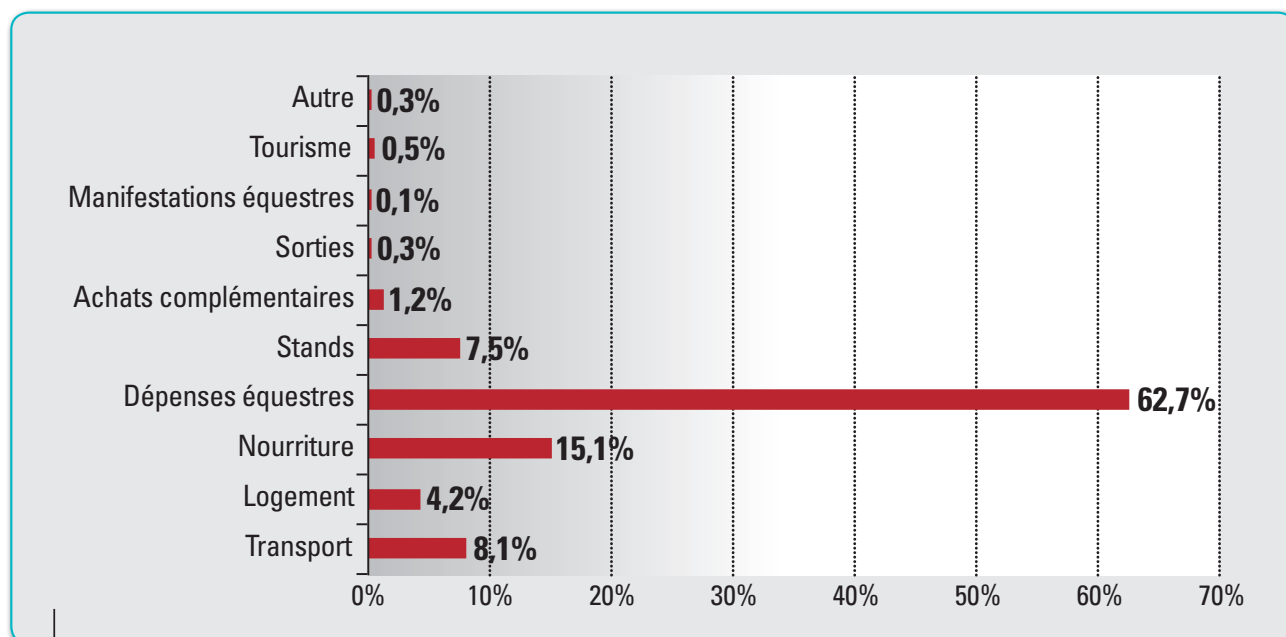


Figure 2 / Répartition des dépenses des participants au Grand Complet (Haras national du Pin 2012)

Les spectateurs de ces manifestations : deux profils différenciés

L'enquête concerne 25 des 500 spectateurs de l'Equirando et 301 des 15 000 spectateurs du GC. Il s'agit en légère majorité de femmes (53% et 60% respectivement), d'âge moyen de 48 et 49 ans, dont un tiers vient du département de l'Orne. L'Equirando attire plus de néophytes du cheval (40% des personnes interrogées lors de l'Equirando contre 23% pour le GC) alors que le GC attire aussi des étrangers (7% des enquêtés).

Tous les spectateurs présentent la manifestation comme une des motivations de leur venue (figures 3 et 4). Toutefois, elle est plus souvent la motivation principale de la venue pour les spectateurs du GC que pour ceux de l'Equirando. En effet, 50% des spectateurs de l'Equirando viennent également dans l'objectif de faire une visite du Haras et/ou faire des visites touristiques dans la région et/ou rendre visite à des proches (contre seulement 6% des spectateurs du GC). D'autre part, 17% (soit 51 personnes) des spectateurs du GC interrogés sont des accompagnateurs de participants. Tous ces spectateurs viennent en général sur le site depuis leur domicile permanent pour la journée. Leur dépense moyenne en lien avec la manifestation s'élève à 46 € par personne pour l'Equirando et 79 € par personne pour le GC. Il s'agit en premier lieu de frais de nourriture (plus d'un quart des dépenses), de déplacement puis de logement.

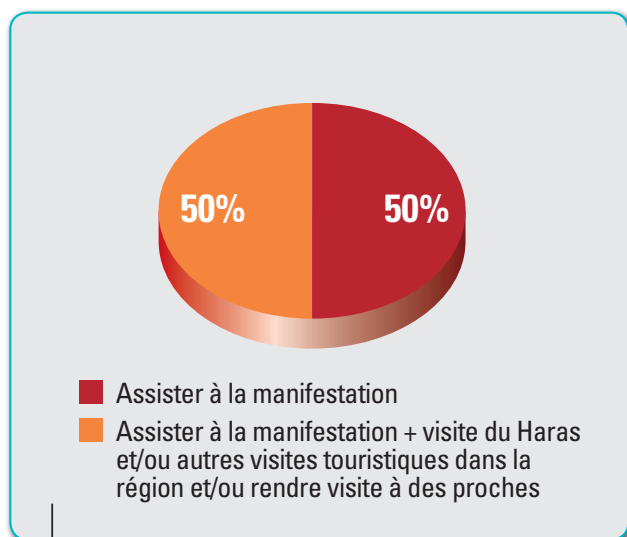


Figure 3 / Motif de la venue des spectateurs de l'Equirando (Haras national du Pin 2012)

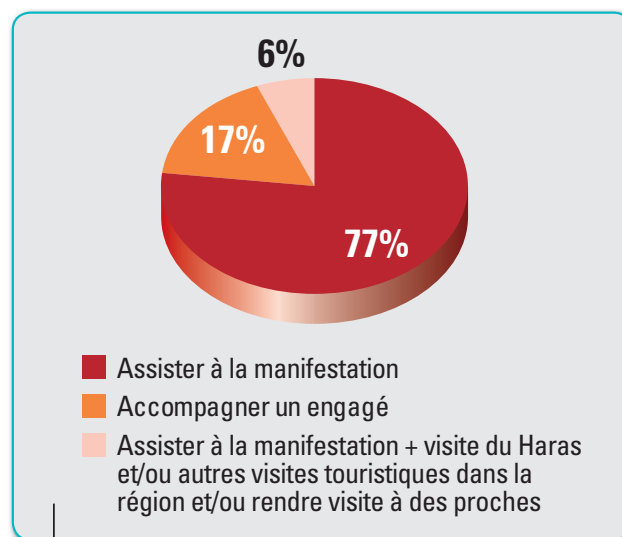


Figure 4 / Motif de la venue des spectateurs au Grand Complet (Haras national du Pin 2012)

Le calcul d'impact économique de ces manifestations

Le calcul d'impact économique repose sur une réhabilitation de la théorie de la base (Barget et Gouguet, 2010). Il s'agit de prendre en compte toutes les injections monétaires ayant lieu sur un territoire donné grâce à la manifestation. Cette injection brute ainsi obtenue comprend les effets directs (financements pour l'organisation et profits générés par la manifestation) et indirects de l'événement (dépenses intermédiaires faites par les entreprises pour répondre aux besoins de la manifestation). Les fuites, c'est-à-dire l'argent qui ressort du territoire, doivent ensuite être prises en compte pour obtenir l'injection nette. Le calcul de ces injections et fuites monétaires sur le territoire nécessite l'évaluation de la comptabilité de l'événement, mais également le comptage des différents publics présents et l'étude de leurs dépenses (effectuée par enquêtes durant l'événement). Enfin, l'impact total est obtenu en ajoutant à l'injection nette les effets induits, c'est-à-dire l'effet multiplicateur (boule de neige) de l'argent ainsi injecté sur le territoire. Ces calculs ont été effectués à 3 échelles géographiques pour l'Equirando et à 2 échelles pour le Grand Complet (tableau 1).

Manifestation	Equirando			Grand Complet		
	Injection brute	Injection nette	Impact total	Injection brute	Injection nette	Impact total
Territoire d'étude						
Communauté de Communes du Pays d'Exmes + ville d'Argentan (17 communes)	114 000 €	57 000 €	106 000 €	226 000 €	113 000 €	215 000 €
Orne	193 000 €	115 000 €	191 000 €	277 000 €	166 000 €	241 000 €
Basse Normandie	325 000 €	210 000 €	501 000 €			

Tableau 1 / Impact économique de l'Equirando et du Grand Complet (Haras national du Pin 2012)

Conclusion

Finalement, l'impact économique total de l'Equirando est évalué à 106 000 € au niveau local (17 communes autour du Haras national du Pin), 191 000 € pour le département de l'Orne et 501 000 € pour la région Basse-Normandie. L'impact économique total du Grand Complet s'élève à 215 000 € au niveau local et 241 000 € pour le département de l'Orne.

Il est important de noter que ces calculs sont effectués à minima pour plusieurs raisons. Premièrement, le comptage des spectateurs de l'Equirando (nécessaire lors de cet événement en libre accès, contrairement au Grand Complet où l'entrée était payante) est réalisé à minima puisque nous avons pris en compte le nombre de spectateurs que nous avons réussi à dénombrer lors de comptage sur les parkings visiteurs, soit 500 personnes, alors que le comité d'organisation annonçait de son côté 8 à 12 000 spectateurs. Deuxièmement, les données budgétaires des organisateurs auxquelles nous avons eu accès étaient non définitives, certaines dépenses n'ont donc pas été prises en compte. Troisièmement, l'impact des bénévoles et employés présents lors de ces événements n'a pas été pris en compte, de même que celui des accompagnateurs des Equirandins. Quelques ajustements méthodologiques restent donc encore à réaliser mais ces premières études d'impact économique d'événements équestres nous apportent des premiers chiffres sur les retombées économiques minimales de ces événements équestres.

Bibliographie

Barget, E., Gouguet, J.J., 2010. Evénements sportifs – Impact économique et social. Collection Management et sport, De Boeck, Bruxelles, 462 p.

Vial, C., Gorin, F., Zuber, M., 2012. Profils et modes de consommation des différents publics présents lors de manifestations équestres. Equ'idée, n°78, pp. 35-38.

