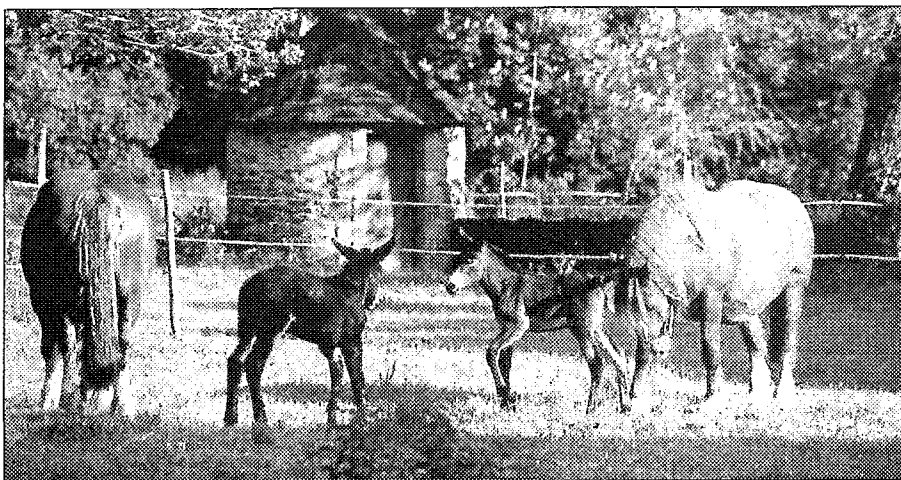


REPRODUCTION

Haras national d'Hennebont



© Le Haras national

Dans le cadre de ses missions de diversifications, la station de reproduction équine et asine du Haras national d'Hennebont a exploité en 2003 un Baudet Grand Noir du Berry du nom de KLEO.

Une vingtaine d'ânesses ont ainsi été servies auxquelles se sont jointes quelques juments dont deux juments de pure race bretonne.

Début mai 2004, deux sympathiques mules "Bretonnes" sont nées et font actuellement le bonheur de la curiosité des visiteurs du parc du haras.

T. DE SAINTE MARIE

GÉNÉTIQUE

Palmarès étalon et labels jument, deux indicateurs au service de l'élevage ?

La suppression des quotas de cartes, la création des sections A et B dans le stud Book Selle Français, la création de qualifications pour les poulinières et les étalons sont autant d'évolutions nécessaires impulsées par l'ANSF après une large concertation avec les associations régionales et les pouvoirs publics. Ces évolutions vont permettre aux Selle Français de s'inscrire avec tous ses chances dans le concert de la concurrence internationale. Mais si ces évolutions réglementaires indispensables fixent le cadre général de l'action des éleveurs et de leurs associations régionales, il n'en reste pas moins vrai que l'édition annuelle du palmarès des étalons et des régions permet de voir les progrès réalisés par chacun.

LE PALMARÈS CSO DES ÉTALONS

Le critère retenu pour établir ce palmarès des étalons de sport reste comme en 2003 le nombre de points d'amélioration génétique créés. Rappelons que ce nombre de points dépend du BSO de l'étalon mais également de celui de chaque jument saillie ainsi que de l'importance de son harem. Ce nombre de points est donc tout simplement la somme des BSO des poulains à naître pour l'ensemble des accouplements ré-

lisés par l'étalon.

Le Tableau 1 présente le palmarès des 50 premiers étalons Selle Français, Anglo-Arabe et Selle Etrangers ayant une vocation sport. Ce palmarès est riche de plusieurs enseignements.

1. Le Selle Français domine ce palmarès avec 33 étalons mais les Selle Etrangers se place en seconde position avec 14 représentants suivie de 3 étalons Anglo-Arabe et facteur d'Anglo. Cela montre bien l'internationalisation de l'élevage et l'impact considérable des étalons étrangers sur les races de chevaux de sport français. Bien sûr on imagine que certains étalons étrangers dont les BSO sont peu précis auront du mal à pénétrer dans ce palmarès mais un cheval comme l'Arc de Triomphe grâce à un harem important doté de fort BSO se place en 26^e position en dépit de son indice génétique propre modeste.
2. Sur les 767 étalons sport ayant fait la monte en 2003, environ 640 produisent de l'amélioration génétique et 157 de la détérioration génétique CSO. Parmi ces derniers un certain nombre, pas très élevé toutefois produisent pour d'autres aptitudes que le CSO. Or le palmarès montre que les

50 premiers étalons produisent 53 % de l'amélioration génétique totale ce qui est considérable. On imagine aisément que sur les 590 autres améliorateurs, tous ne sont pas des reproducteurs indispensables et cela pose bien évidemment la question du nombre de reproducteurs efficaces pour les races de sport et donc de la dureté de la sélection sur la voie mâle.

3. La libération des quotas de cartes profite à 11 étalons sur les 50. Il est indéniable qu'en dehors de quelques rares vedettes à la mode et confirmées sur descendance pouvant prétendre à un tarif élevé, la proposition d'un tarif "raisonnable" est un élément incontournable de l'importance du harem. C'est le cas des étalons Nationaux bien sûr mais également celui de Jaguar Mail dont le tarif très attractif lui permet de dépasser la barre des 150 juments et d'être titulaire du second harem privé.
4. Contrairement à une idée couramment véhiculée, les jeunes étalons travaillent correctement. Ainsi des chevaux comme Helios de la Cour II, Jaguar Mail, J'ai l'Espoir d'Elle, Idéal de la Loge, I Am Boy, Kaolin d'Elle, Jeff d'Or, Joyau de Bloye, Jarnac, rentrent dans ce Top 50. Evidemment pour tra-

Tableau 1 : Palmarès des étalons selon la production de points d'amélioration génétique

ANNEE DE MONTE ACTIVITE NOM	2003 SPORT RACE	Données Somme SAILLIES	BSO étalon	Moyenne BSOM	Somme Points d'amélioration génétique	Rang
DIAMANT DE SEMILLY	SF	247	34	11,5	5574	1
FLIPPER D'ELLE	SF	200	27	6,4	3341	2
CALVARO	SESF	240	20	4,8	2967	3
HELIOS DE LA COUR II	SF	152	29	7,1	2727	4
VERDI	SF	215	21	3,9	2693	5
ELAN DE LA COUR	SF	165	29	4,0	2685	6
ROSIRE	SF	165	25	4,9	2490	7
KANNAN	SESF	141	25	10,7	2489	8
QUICK STAR	SF	129	26	10,0	2309	9
DOLLAR DE LA PIERRE	SF	116	29	10,1	2293	10
QUIDAM DE REVEL	SF	122	27	10,7	2286	11
AIRBORNE MONTECILLO	SESF	170	26	-1,5	2123	12
EPHEBE FOR EVER	SF	134	24	7,3	2078	13
DOLLAR DU MURIER	SF	141	18	10,5	2020	14
JAGUAR MAIL	SF	178	21	1,1	1982	15
GRENAT DE GREZ	SF	138	24	2,1	1799	16
PAPILLON ROUGE	SF	109	23	9,7	1736	17
LE TOT DE SEMILLY	SF	113	21	8,1	1635	18
APACHE D'ADRIERS	SF	152	21	0,5	1597	19
J'AI L'ESPOIR D'ELLE	SF	113	21	5,9	1539	20
MR BLUE	SESF	139	11	8,7	1404	21
QREDO DE PAULSTRA	SF	166	11	5,0	1360	22
DAMIRO B	SESF	127	20	0,6	1338	23
CONCORDE	SESF	82	27	5,2	1320	24
OBERON DU MOULIN	SF	103	20	5,2	1276	25
L'ARC DE TRIOMPHE	SESF	132	10	8,9	1263	26
FIDELIO DU THOT	SF	95	27	-1,5	1211	27
FUSAIN DU DEFEY	Anglo-Arabe	92	26	-0,5	1180	28
ZANDOR Z	SESF	124	14	4,7	1148	29
IDEAL DE LA LOGE	SF	66	25	5,9	1015	30
I AM BOY	SF	115	17	0,5	1005	31
GABYSCION	SF	77	26	0,2	990	32
HURLEVENT DE BREKA	SF	116	15	1,4	970	33
KAOLIN D'ELLE	SF	84	27	-5,3	905	34
HAPPY VILLERS	SF	69	19	7,5	902	35
ADELFO	SESF	62	22	7,1	898	36
JEFF D'OR	SF	88	19	1,8	896	37
QUATAR DE PLAPE	Anglo-Arabe	129	17	-3,3	893	38
PARCO	SESF	60	19	10,4	879	39
FIDJI DU FLEURY	SESF	70	22	1,5	820	40
EYKEN DES FONTENIS	SF	56	25	3,7	816	41
JOYAU DE BLOYE	SF	47	30	5,0	812	42
CARDERO	SESF	84	15	4,5	800	43
PAMPHILE	SF	66	17	6,8	796	44
ARPEGE PIERREVILLE	SF	66	22	1,6	777	45
BURGGRAAF	SESF	52	25	4,5	763	46
ROYAL FEU	SF	58	19	7,2	754	47
LORD CALANDO	SESF	73	21	-1,2	729	48
QUAT'SOUS	SF	137	10	0,8	729	49
JARNAC	SF	66	17	4,8	706	50

Figure 1 : Contribution des circonscriptions, étalons SF, SE et SESF

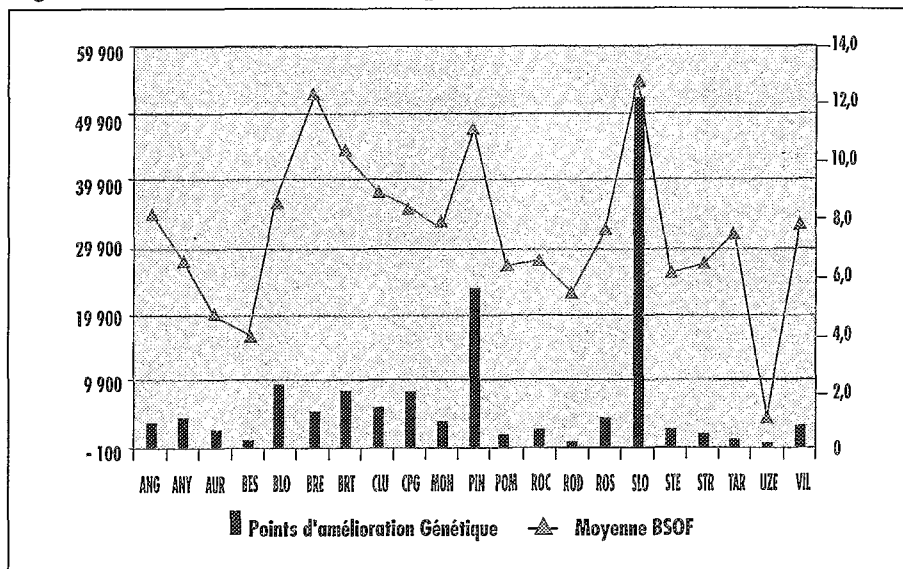
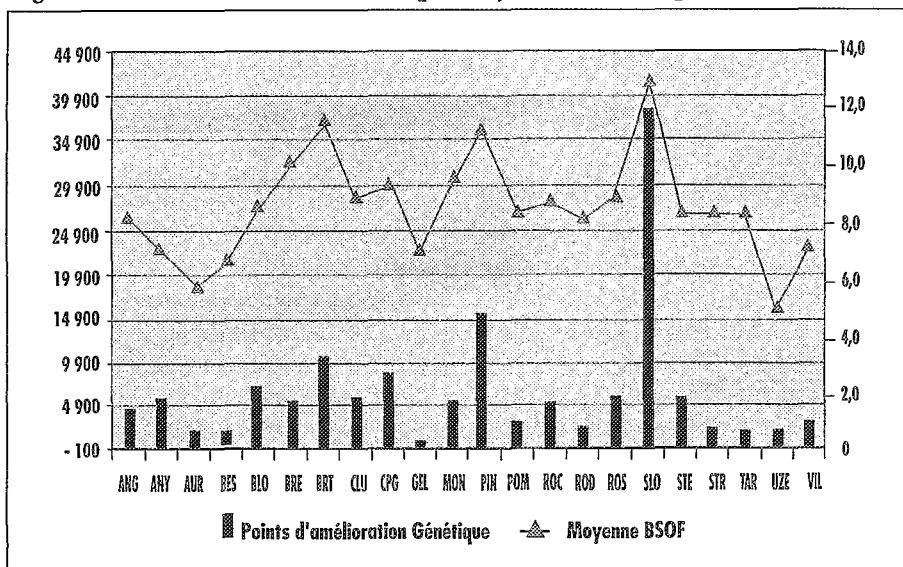


Figure 2 : Contribution des circonscriptions, juments saillies par des étalons SF, SE.



vailler, ces étalons doivent conjuguer origine, modèle et performances, mais qui s'en étonnerai ?

5. Les écarts de harem entre reproducteur mâles sont considérables et il faudra bien garder à l'esprit lorsque l'on comparera la production de Diamand de Sémilly à celle d'Airborne Monticello par exemple qu'il n'existait pas moins de 13 points d'écart de BSO entre leur jumenterie respective. En corrigeant pour cet effet jumenterie, le BSO corrige un biais très important et participe ainsi à une meilleure information des éleveurs.

LE PALMARES CSO DES CIRCONSCRIPTIONS

La Figure 1 présente le palmarès des circonscriptions étalons pour les étalons SF, SE, et SESF selon le critère de la produc-

tion de points d'amélioration génétique. L'analyse de la voie mâle montre que la circonscription de Saint Lô domine largement le paysage français mais entre 2002 et 2003, un rééquilibrage s'est réalisé en faveur de la circonscription du Pin. Cette progression peut être due à la présence sur cette circonscription de structures très actives en matière de production de sperme congelé. Angers, Annecy, Blois, La Bretagne, Strasbourg et Villeneuve sur Lot, progressent alors que les autres circonscriptions régressent. La qualité des accouplements raisonnés put s'estimer par le BSO moyen des poulains à naître. Si Saint Lô conserve la tête à ce titre, la circonscription des Bréviaires progresse en deuxième position devant Le Pin et la Bretagne. L'étalonnage francilien s'il ne se distingue évidemment pas par sa forte densité reste un des meilleurs par la qualité. La Figure 2 présente le palmarès des circonscriptions juments selon le nombre de points d'amélioration génétique produits et selon la qualité des accouplements.

Saint Lô occupe encore la tête de ce classement pour les deux critères. Le Pin et la Bretagne se disputent les deux places suivantes. Les Bréviaires et Montiers en Der se mettent en évidence par la qualité de leur élevage même s'ils ne pointent pas en tête par les quantités produites.

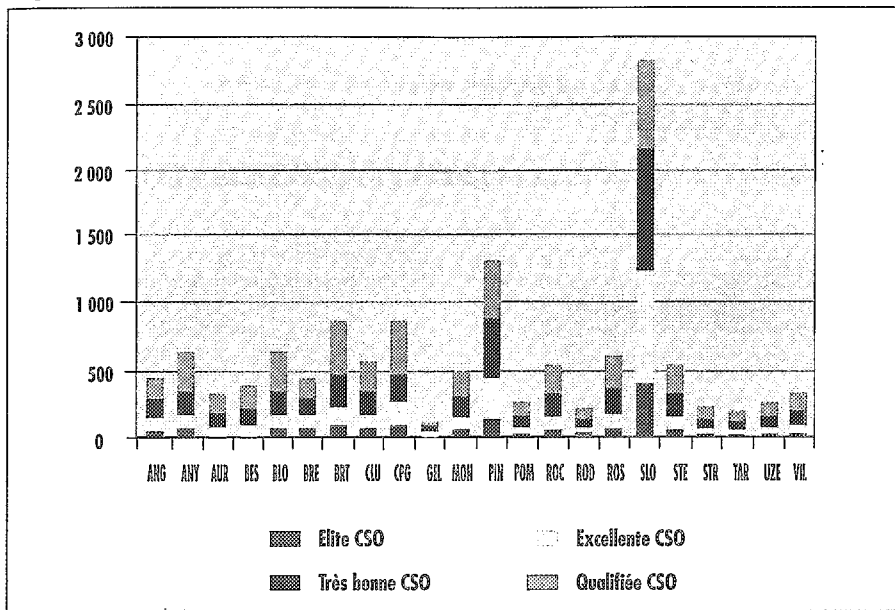
ANALYSE DES QUALIFICATIONS JUMENTS

La commission du Stud Book a adopté une qualification des juments dont le principe est exposé au tableau ci après. La même construction permet de concevoir les qualifications CCE et Dressage.

Le système repose sur le principe qu'un manque de génétique évaluée par le BSO peut être compensé par des indices de performances élevés. Au plan pédago-

	BSO >= 16	8 <= BSO < 16	0 <= BSO < 8	BSO < 0
ISO >= 140	Elite	Elite	Excellente	Très bonne
ISO > 125	Elite	Excellente	Excellente	Très bonne
ISO > 115	Elite	Excellente	Très bonne	Qualifiée
ISO > 100	Elite	Excellente	Très bonne	Qualifiée
Non-Indicée ou ISO < 100				
CD > 0,35	Elite	Excellente	Très bonne	Qualifiée
Non-Indicée ou ISO < 100				
CD < 0,35	Très bonne	Très bonne	Qualifiée	Qualifiée

Figure 3 : Répartition des labels juments en fonction de la circonscription



gique ce modèle met l'accent sur l'intérêt de tester les reproducteurs sur performances, un testage sur performance réussi se soldant par une progression des qualifications. Ce tableau permet de déterminer la qualification à laquelle la jument est éligible. Pour être "labellisée" la jument devra être décrite à partir de la grille de pointage ANSF. Cet acte sera une démarche volontaire de l'éleveur, vaudra inscription au programme d'élevage et permettra l'inscription de la juments au sein d'une base de données consultable par le public.

Cette base indiquera les coordonnées de l'éleveur et permettra des tris selon des critères définis par l'utilisateur. Ces critères pourront être aussi bien, la localisation de la jument mais également ses origines ou celle de ses produits. Les juments inscrites pourront ainsi être triées par qualification mais également en fonction de leur note de modèle de leur ISO ou de leur indices génétiques. Chacun pourra ainsi prospecter dans le fichier selon sa propre sensibilité et mettre l'accent sur les critères qui lui semble le plus appropriés à sa recherche. L'objectif de cette démarche est évidemment de faciliter les contacts entre les acheteurs et les vendeurs.

Parmi les poulinières Selle Français, 10 % des juments sont éligibles à la qualification "Elite", 23 % "Excellentes CSO", 29 % "Très Bonnes CSO" et 38 %

"Qualifiée CSO".

La Figure 3 présente la répartition des juments labellisées par circonscription. Il apparaît que toutes les circonscriptions possèdent des juments potentiellement "Elites" et "Excellentes" ce qui est sûrement un facteur favorisant l'adhésion à cette classification. Comme on pouvait s'en douter ce classement est très voisin de celui du palmarès d'amélioration génétique par la voie femelle. Saint Lô, Le Pin et la Bretagne affichent au moins 40 % de leurs jumenterie éligibles dans les catégories "Elite CSO" et "Excellentes CSO" ce qui est remarquable.

Les Bréviaires, Saintes et Montiers en Der présente plus de 34 % de leur jumenterie de ce niveau. L'étude de la répartition de la jumenterie par classe de label permet également de justifier des programmes d'aide des collectivités territoriales. Cette démarche initiée et financée par l'ANSF à déjà permis aux éleveurs de Rosières aux Salines et de Cluny de proposer un plan d'aide à l'amélioration génétique bénéficiant du soutien des collectivités territoriales. Si les critères objectifs sont parfois critiqués par les éleveurs qui leur reproche leur manque de souplesse, ils sont en revanche fort appréciés des décideurs susceptibles de financer les aides à l'élevage au plan régional: ils y voient une mesure objective des progrès liés à leur financement.

COMMENT DÉVELOPPER LES SAILLIES DES JEUNES ÉTALONS ?

Si l'équilibre démographique des étalons était respecté, on devrait avoir environ 15 % des étalons en activité qui seraient des étalons testés sur descendance et le reste à des stades varié du testage sur performance et début de descendance.

Actuellement il n'en est rien et nous observons un excès d'étalons âgés de qualité moyenne à basse et qui encombre le marché de la saillie. Les modélisations de progrès génétique montrent qu'il est prudent d'attendre les performances à 5 ans d'un reproducteur pour l'utiliser car alors l'allongement de l'intervalle de génération est compensé avantageusement par le gain de précision.

Mais au-delà de cet âge il est inutile d'attendre car le gain de précision ne compense plus la perte de temps. En d'autres termes il faut utiliser les étalons âgés lorsqu'ils sont testés très favorablement sur descendance et sinon il faut faire confiance aux jeunes étalons porteurs de pedigrees avantageux et de performances significatives.

Afin d'attirer l'attention des éleveurs sur ces différences, la commission du stud book a décidé d'attribuer deux qualifications pour les étalons: on distinguera ainsi des étalons "agréés" qui seront autorisés à saillir, mais dont l'utilisation ne semble pas judicieuse en général et des étalons "recommandés" qui bénéficieront de la promotion de l'ANSF. Les jeunes étalons, ainsi que les étalons "Elite CSO" "Très Bon CSO" au sens de la classification génétique, titulaires d'un CD supérieur à 0.7 seront dits "recommandés", les autres seront classés agréés.

Les qualifications, description des reproducteurs et base de données sont autant de nouveaux outils pour permettre aux éleveurs de mieux raisonner les accouplements mais également de leur fournir un outil moderne de contact avec les acheteurs.