

13447
SCHAF



Les systèmes équinés des régions Centre, du Massif central et de Poitou-Charentes

Repères techniques et économiques de l'année 2009

Références - *Recherche économique de la filière équine*

Mars 2011

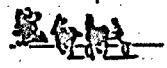
INRA - Poitou-Charentes

 les Haras
nationaux
Institut français du cheval et de l'équitation


INSTITUT DE
L'ÉLEVAGE


AGRICULTURES
& TERRITOIRES
CHAMBRES D'AGRICULTURE


FCC
Fédération Nationale
des Cavaliers des Chevaux
et des Equites de France

Fonds Éperon



ROSACE

LEXIQUE

SAU	▶ Surface agricole utile	UGB	▶ Unité gros bétail, correspond à une consommation de fourrages grossiers à 4 750 kg de matière sèche par an (1 cheval adulte de club = 0,65 UGB)
UMO	▶ Unité de main-d'œuvre	NPK	▶ Azote - Phosphore -Potassium
SFP	▶ Surface fourragère principale	ha	▶ Hectare
SP	▶ Surface pastorale	tMS	▶ Tonne de matière sèche, taux de matière sèche pris pour la paille et le foin 85%
ST	▶ Surface totale	EBE*	▶ Excédent brut d'exploitation
Nb Eq	▶ Nombre d'équins	PB	▶ Produit brut
PAC	▶ Politique Agricole Commune	MB	▶ Marge brute

** L'EBE correspond à la différence entre le total des produits et celui des charges opérationnelles et de structure (hors amortissements et frais financiers). Cette somme doit permettre à l'éleveur de vivre, de rembourser ses annuités et d'autofinancer une partie de ses investissements.*

Sommaire

Introduction

Résultats techniques et économiques de l'année 2009

- Caractéristiques des groupes
- Reproduction et systèmes fourragers
- Commercialisation des équins
- Produits
- Charges opérationnelles
- Charges de structure
- Critères économiques
- Résultats économiques 2009

Caractérisation des systèmes suivis

- Centres équestres
- Fermes équestres
- Écuries de pensions travail
- Élevages de poneys de sport
- Élevages de chevaux de sport
- Élevages de chevaux de trait

Introduction

Nous arrivons à la troisième année de fonctionnement du dispositif national de suivis d'exploitations équines mis en place dès 2007 grâce à un soutien financier du Fonds Eperon, du Ministère de l'Agriculture, des Chambres Régionales et Départementales d'Agriculture, des Conseils des chevaux et des Régions.

Ce réseau équin national, qui s'est agrandi depuis ses débuts, est actuellement présent dans 16 régions et plus de 250 entreprises équines sont suivies. 59 d'entre elles sont présentes dans les régions Centre, Limousin, Auvergne et Poitou-Charentes depuis 2007 en Centre et 2008 dans les trois autres régions.

Ces exploitations ont été choisies en fonction du système de production, du souci de rentabilité, du volume d'activité et de la pérennité de la structure.

L'étude approfondie et pluri annuelle de ces fermes nous a permis de décrire leur fonctionnement sur les trois premières années d'étude, deux synthèses annuelles ont déjà été publiées en 2007¹ et 2008². Ces premiers repères technico-économiques, quasi inexistantes avant la mise en place du réseau équin, sont nécessaires aujourd'hui pour accompagner et mieux orienter les candidats à l'installation de plus en plus nombreux dans cette filière.

En parallèle de l'élaboration de références technico-économiques sur les différents systèmes étudiés, nous conduisons également des études thématiques auprès des exploitants afin de déterminer des marges de progrès permettant d'améliorer les résultats économiques de ces entreprises. En 2010, au vu de la forte variabilité des charges opérationnelles d'alimentation observée dans les exploitations du réseau, nous avons analysé les pratiques d'alimentation et les facteurs de variabilité des charges d'alimentation afin d'identifier des marges de progrès. Cette étude a fait l'objet d'une publication³ et d'une présentation à la journée REFErences à Paris du 19 janvier 2011.

59 exploitations équines sont suivies dans les quatre régions par dix ingénieurs des Chambres Départementales et Régionales d'Agriculture.

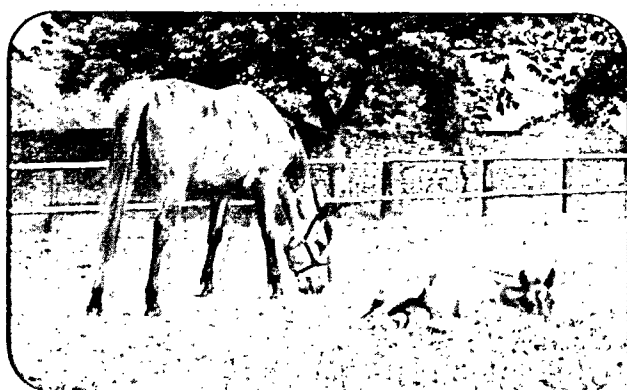
Une diversité de systèmes de production est étudiée et regroupe des exploitations présentes parfois dans différentes régions. Les systèmes d'élevage de chevaux de trait et de sport sont très représentés avec 39 exploitations contre 20 exploitations pour les établissements équestres (écuries de pensions, fermes et centres équestres).

1. « Les systèmes équins de la région Centre. Repères techniques et économiques de l'année 2007 » - Octobre 2009

2. « Les systèmes équins de la région Centre, du Massif central et de Poitou-Charentes. Repères techniques et économiques de l'année 2008 » - Septembre 2010

3. « Quelle pratique d'alimentation dans les élevages de sport de la région Centre. Des marges de manœuvre pour diminuer les frais d'alimentation... » - Novembre 2010

Systemes de production	Nbre d'exploitations	Regions
↳ Centres équestres	6	Poitou-Charentes - Limousin - Auvergne
↳ Fermes équestres	6	Poitou-Charentes - Limousin
↳ Écuries de pensions	8	Poitou-Charentes
↳ Élevages de poneys de sport	4	Centre
↳ Élevages de chevaux de sport	12	Limousin - Centre
↳ Élevage de chevaux de trait	23	Limousin - Centre - Poitou-Charentes - Auvergne



O. Macé- IFCE



D. Iwanczak CA43

Résultats technico-économiques 2009 : Centre, Limousin, Auvergne et Poitou-Charentes

Cette synthèse regroupe les principaux résultats observés sur l'année 2009 de six systèmes de production. Pour certains d'entre eux, comme les fermes équestres, les élevages de sport, et les écuries de pensions, les résultats sont scindés entre les structures spécialisées en équins et celles qui sont mixtes. 23 exploitations sont spécialisées en équins et 36 associent le cheval à un autre atelier agricole tels que des bovins, des ovins et/ou des céréales. Parfois, certaines données ne pourront être présentées au vu de la faiblesse du nombre d'exploitations dans l'échantillon, par exemple pour les élevages de poneys diversifiés, et les élevages de chevaux de trait Mulassier et de production de Mules. Vous trouverez tout de même certains éléments techniques sur le fonctionnement de ces structures (données concernant la reproduction et la commercialisation des équidés).

Ces données sont des premiers repères qui nous permettent de mieux appréhender le fonctionnement des entreprises.

Néanmoins, au vu de la variabilité des résultats observés au cours des trois campagnes (2007-2008-2009) et du nombre limité d'observations, nous devons poursuivre l'analyse de ces systèmes afin de conforter et de valider ces données. Nous devons aussi mener des études thématiques complémentaires indispensables à l'approfondissement de la connaissance de ces structures.

Caractéristiques des groupes

	Centres équestres spécialisés	Fermes équestres spécialisées	Fermes équestres diversifiées	Pensions travail spécialisés	Pensions travail diversifiés	Poneys de sport spécialisés	Chevaux de sport spécialisés	Chevaux de sport diversifiés	Trait diversifiés
Caractéristiques des exploitations									
SAU (ha)	15	22	75	15	55	14	26	131	100
UMO totales	3,4	2,2	3,8	2,1	1,9	1,5	1,5	2,1	1,7
dont UMO familiales	1,5	1	1,3	1,3	1,4	1,2	0,9	1,5	1,3
dont UMO salariées	1,2	0,8	1,9	0,6	0,5	0,2	0,4	0,5	0,1
dont UMO bénévoles	0,7	0,4	0,6	0,3	0	0,1	0,2	0,1	0,3
Surface Fourragère Principale (SFP) (ha)	15	20	55	15	17	14	24	82	93
dont SFP en herbe (ha)	15	20	55	15	17	14	24	82	91
SFP réservée aux équins (ha)	15	20	43	15	17	14	24	24	18
Surface Pastorale (SP) (ha)	4	0	0	0	0	0	0	0	0
dont SP réservée aux équins	4	0	0	0	0	0	0	0	0
Surface en grandes cultures (ha)	0	2	13	0	38	0	1	50	7
Surface en culture pérennes	0	0	5	0	0	0	0	0	0
Effectifs d'équins présents (nbre)									
Nbre d'équins présents/exploitation (en propriété ou non)	42	41	46	22	32	21	20	25	25
dont chevaux de selle	24	20	28	21	24	1	18	25	2
dont poneys	17	17	18	1	8	20	2	0	0
dont chevaux de trait	1	4	0	0	0	0	0	0	23
Répartition des catégories d'équidés									
% d'équins en reproduction (juments-étalons)	2%	4%	10%	6%	7%	42%	36%	26%	48%
% de poulains (naissance à trois ans)	11%	11%	17%	20%	26%	33%	44%	63%	47%
% d'équins de quatre ans et plus	81%	83%	70%	69%	64%	18%	16%	11%	5%
% de chevaux en retraite	6%	2%	3%	5%	3%	7%	4%	0%	0%
Effectifs d'animaux (UGB)									
Total UGB en propriété	11,9	16,9	36,9	6,2	13,5	11,2	14,0	77,0	92,0
Total UGB présents sur l'exploitation	23,7	24,1	38,9	15,1	20,4	11,6	14,8	78,4	92,3
% d'UGB équins présents / total UGB présents	100%	100%	73%	100%	100%	100%	100%	49%	31%
% UGB équins pris en pension / total UGB équins présents	44%	27%	10%	63%	34%	9%	10%	12%	4%
Caractéristiques fourragères									
Chargement corrigé (UGB/ha)	1,2	1,2	0,6	1,3	1	0,7	0,6	0,9	0,9
Quantité de fourrages utilisée (tMS)	70	63	90	29	46	25	46	153	208
dont % de fourrages achetés	40%	49%	28%	48%	49%	33%	25%	0%	8%
Fertilisation minérale par ha d'herbe	3-1-2	0-1-1	7-1-2	0-0-0	10-0-0	0-0-0	15-0-0	16-2-6	9-5-7

Centres équestres

UMO	34
Surface (ha)	15
Equins	42

écoles d'équitation spécialisées dont les activités principales sont l'enseignement et les pensions

Des entreprises de services utilisatrices de main-d'œuvre salariée où chaque cheval doit être générateur de produits.

Fermes équestres

UMO	51
Surface (ha)	49
Equins	44

exploitations en zone rurale offrant une gamme de services diversifiés, adaptés et attachés à un territoire

Il s'agit d'exploitations spécialisées ou avec un autre atelier agricole (bovins viande, grandes cultures, cultures pérennes), utilisant des surfaces plus importantes et orientées vers le tourisme (randonnée, pensions, restauration, hébergement...).

Écuries de pensions travail

UMO	26
Surface (ha)	15
Equins	27

système positionné sur la valorisation des chevaux et le coaching des cavaliers en concours de sauts d'obstacles et concours complet

Ce système spécialisé ou combiné à une autre activité (atelier céréalier, établissement équestre) se consacre à la valorisation des jeunes chevaux et des chevaux de propriétaires qui pratiquent également la compétition.

Élevages de poneys de sport

UMO	115
Surface (ha)	12
Equins	21

petites structures produisant des poneys pour la compétition

Des élevages plutôt spécialisés fonctionnant avec une main-d'œuvre essentiellement familiale. Ces structures élèvent des poneys de différentes races (PFS, WC, CO, NF) et tailles (du poney A à D). Peu d'entre elles proposent des prestations de pensions. Ils bénéficient souvent d'un revenu extérieur.

Élevages de chevaux de sport

UMO	108
Surface (ha)	79
Equins	28

Selle-français et Anglo-arabe élevés et valorisés pour la compétition de saut d'obstacles

Il s'agit très souvent d'une production principale mais aussi d'une activité de diversification d'exploitations céréalières ou d'élevages bovins viande. Dans tous les cas les chevaux sont produits et valorisés plutôt par des prestataires extérieurs en vue de concourir en saut d'obstacles. La moitié des éleveurs de l'échantillon développe des prestations de pensions (pensions hébergement, élevage) qui semblent nécessaires à l'équilibre financier de l'entreprise.

Élevages de chevaux de Trait

UMO	117
Surface (ha)	100
Equins	25

des Bretons, Comtois, Percherons et Ardennais élevés en complémentarité d'un autre atelier herbivore

Cet élevage familial, de tradition, naisseur de poulains, est conduit en plein air intégral avec les autres animaux. Ces chevaux valorisent souvent des parcelles peu utilisées par les autres ateliers. Commercialisés principalement pour la viande, quelques-uns d'entre eux sont vendus pour l'élevage ou le loisir.

des Traits Mulassiers et des Mules Poitevines élevés spécifiquement en région Poitou-Charentes et vendus principalement pour le travail et le loisir

Très peu représentés dans notre échantillon, ces élevages sont soit spécialisés soit complémentaires à un atelier (céréales, bovins viande). Ces animaux sont commercialisés à des prix plus élevés que les autres chevaux de trait.

Reproduction et systèmes fourragers

Conduite de la reproduction

	Etablissements équestres et écuries de pensions		Poneys de sport	Chevaux de sport spécialisés	Chevaux de sport diversifiés	Trait diversifiés	Production de Mules	Trait Mulassier
CHEVAUX DE SELLE PONEYS								
Nombre moyen de femelles non mises à la reproduction par élevage	0	0	1	0 à 1	1	1	1	1
Nombre moyen de femelles mises à la reproduction par élevage	3	2	4	5	6	11	8	12
Nombre total de femelles mises à la reproduction dans le groupe	20	4	17	34	31	190	16	24
Nombre d'avortements	2	0	0	6	3	10	0	5
Nombre de poulinaages	14	1	11	22	24	169	8	18
Nombre de poulains morts avant sevrage	1	0	0	2	1	21	1	1
Nombre de poulains sevrés	13	1	11	20	23	149	7	17
Âges des poulains au sevrage	6-9 mois	6 mois	6-8 mois	7-8 mois	6-7 mois	7-8 mois	6-8 mois	8 mois
Performances reproduction								
Taux de gestation	80%	25%	65%	82%	87%	94%	50%	95%
Taux d'avortement	13%	0%	0%	21%	11%	6%	0%	17%
Taux de mortalité avant sevrage	7%	0%	0%	9%	4%	12%	13%	6%
Taux de productivité numérique	65%	25%	65%	59%	74%	78%	43%	70%
Taux de premier poulinaage	7%	0%	0%	0%	25%	22%	13%	6%
Techniques de reproduction utilisées								
Monte naturelle en liberté	10%	0%	12%	0%	0%	48%	75%	54%
Monte naturelle en main	35%	100%	41%	24%	13%	39%	25%	46%
Insémination artificielle en frais	0%	0%	18%	0%	13%	13%	0%	0%
Insém. artificielle en réfrigérée ou transportée	10%	0%	29%	18%	6%	0%	0%	0%
Insémination artificielle en congelé	45%	0%	0%	56%	61%	0%	0%	0%
Transfert d'embryons	0%	0%	0%	2%	6%	0%	0%	0%
Périodes de poulinaages	mars-juillet	juillet	mai-juillet	mars-sept.	mars-sept.	janv.-oct.	avril-juin	fév.-mai

Systèmes fourragers et pratiques d'alimentation

	Centres équestres spécialisés	Fermes équestres spécialisées	Fermes équestres diversifiées	Pensions travail spécialisés	Pensions travail diversifiés	Poneys de sport spécialisés	Chevaux de sport spécialisés	Chevaux de sport diversifiés	Trait diversifiés
SFP équine (ha/UGB)	0,8	0,8	2	0,9	0,8	1,2	1,6	1,2	0,8
Qtité de fourrages utilisée (tMS/UGB)	3	2,6	2,7	2,1	2,4	2,1	3	2,7	1,1
dont foin (tMS/UGB)	2,5	2,6	2,7	1,8	2	2,1	3	2,6	1,1
Quantité de concentrés distribuée (tonnes/UGB)	1	1,1	0,4	1,9	1,2	1,2	1,4	1,1	0,2

SFP : surface fourragère principale

SP : surface pastorale

Conduite de la reproduction

En 2009, le nombre de juments et de ponettes mises à la saillie est relativement stable, de l'ordre de 5 juments dans les élevages de sport et 10 juments dans les élevages de chevaux de trait. Globalement sur l'ensemble des systèmes les résultats de reproduction se maintiennent sur les deux années de suivis (65% contre 67% en 2008), même si nous observons des variations dans certains cas. On note une amélioration des résultats de reproduction en système poneys avec un taux de productivité de 65% contre 47% en 2008. Le faible taux observé en 2008 était lié en partie à un élevage qui a eu plusieurs avortements. A l'inverse, les résultats des systèmes chevaux de sport, et plus particulièrement les spécialisés se détériorent en 2009 59% contre 67% en 2008, avec un taux d'avortement assez élevé de 21% environ. Sur les trois années de suivi, le taux de productivité moyen observé en poneys et chevaux de sport est de 63%.

En système trait (Breton, Comtois, Ardennais, Percheron), les résultats de reproduction sont très satisfaisants avec un taux de productivité moyen de 75% sur 2008 et 2009, un taux d'avortement relativement faible et un taux de mortalité de 11% environ.

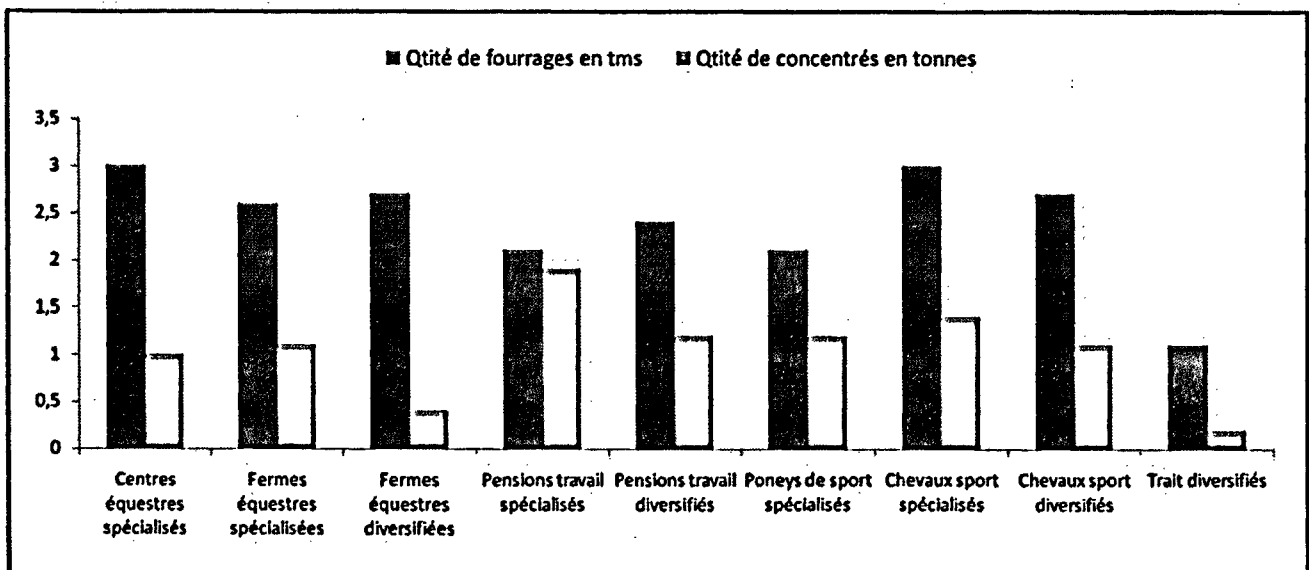
Concernant les élevages de trait mulassier, les résultats 2009 confirment nos observations de la campagne précédente avec un taux de productivité toujours faible de 43% expliqué en partie par des soucis de fécondité et de fertilité liés à la race. En revanche, les élevages produisant des mules voient leur résultat s'améliorer en 2009.

Systèmes fourragers et pratiques d'alimentation

Le niveau de chargement des élevages de chevaux et poneys de sport ainsi que celui des traits est peu élevé de l'ordre de 0,8 UGB/ha. Ces systèmes sont relativement autonomes en fourrages avec 17% des fourrages achetés. En revanche, ce niveau de chargement augmente dans les établissements équestres spécialisés, c'est-à-dire les écuries de pensions, les centres et fermes équestres pour atteindre 1,2 UGB/ha. Le pourcentage de fourrages achetés est d'ailleurs plus important de l'ordre de 43% et en augmentation par rapport à la campagne précédente de 16%.

Au regard des résultats 2009, nous pouvons confirmer nos premières observations, les quantités de fourrages et de concentrés distribuées dans les élevages de sport sont relativement élevées au regard des niveaux de chargement (pour les chevaux de sport, 2,9 tMS de fourrages et 1,3 t de concentrés distribués en moyenne par UGB tous animaux confondus). Pour plus de précision, se reporter à la plaquette sur les pratiques d'alimentation dans les élevages de la région Centre³.

> Quantités d'aliments distribuées par UGB et par an en fonction des systèmes d'exploitation



3. « Quelle pratique d'alimentation dans les élevages de sport de la région Centre. Des marges de manœuvre pour diminuer les frais d'alimentation... »

Commercialisation des équins

	Nombre de transactions	Prix moyen (€)	Prix médian (€)	Prix minimum (€)	Prix maximum (€)
Etablissements équestres					
		Achats (PFS, SHE, ONCP, OC, PO, SF, CS)			
Poneys	20	1 150 €	1 000 €	230 €	4 750 €
Chevaux	11	3 000 €	1 000 €	600 €	9 500 €
		Ventes (PO, OI, AA, AR, MER, CS)			
Poneys	4	2 450 €	2 400 €	500 €	4 500 €
Chevaux	13	1 900 €	1 800 €	570 €	3 450 €
Elevages de poneys de sport (PFS, NF, WTC, WD, PO)					
Poulains < un an	5	2 220 €	2 200 €	600 €	2 500 €
Poulains de 2-3 ans	4	2 120 €	2 500 €	1 000 €	2 500 €
Poneys de 4-6 ans	2	1 500 €	1 500 €		
Poneys de 7 ans et plus	2	4 350 €	4 350 €		
Elevages de chevaux de sport (SF, AA, SE)					
Poulains < un an	5	4 160 €	4 500 €	2 850 €	4 740 €
Poulains de 2-3 ans	12	6 180 €	5 200 €	750 €	16 000 €
Chevaux de 4-6 ans	10	12 200 €	7 930 €	3 500 €	36 330 €
<i>* parfois des chevaux sont donnés (4)</i>					
Écuries de pensions travail					
		Achats (SF, CS)			
Poulain de 3 ans	1	1 000 €			
Chevaux de 4-6 ans	5	11 900 €	8 050 €	4 000 €	32 100 €
Chevaux de 7 ans et plus	7	8 000 €	6 200 €	2 600 €	19 000 €
		Ventes (SF, CS)			
Poulains de 2-3 ans	4	4 400 €	3 950 €	2 850 €	4 750 €
Chevaux de 4-6 ans	10	13 130 €	11 400 €	1 900 €	42 100 €
Chevaux de 7 ans et plus	7	9 700 €	7 600 €	3 050 €	19 000 €

Lexique des races

AA : Anglo-arabe
 AR : Arabe
 CO : Connemara
 CS : Cheval de selle
 MER : Merens
 NF : New forest

OI : Origine inconnue
 ONC : Origine non constatée
 PO : Poney
 SE : Selle étranger
 SF : Selle français
 W : Welsh

Au regard des prix observés en 2009, la conjoncture économique peu favorable a eu des répercussions sur les volumes et les prix de ventes pratiqués dans les élevages du réseau. En effet, nous observons une baisse des prix de ventes de chevaux dans pratiquement toutes les catégories. Le prix médian des poulains de sport de 2-3 ans est de 5 200 € en 2009 contre 6 000 € en 2008. Pour les chevaux de 4 à 6 ans, le prix médian est de 7 900 € contre 9 800 € en 2008.

Néanmoins, comme la campagne précédente les prix de vente dans ces élevages sont éminemment variables puisqu'ils vont de 750 à 36 400 €.

Contrairement à la campagne précédente, dans les élevages de poneys et de chevaux de sport, le nombre d'animaux vendus jeunes est plus important que le nombre de chevaux valorisés de 4 ans et plus. Cela semble étonnant au regard de la demande qui semble plus orientée sur des animaux plutôt « clefs en main ». L'analyse de la prochaine campagne nous permettra de voir si cette tendance se confirme.

Les responsables d'écuries de pension ont acheté moins de chevaux en 2009, 13 contre 32 en 2008 et plutôt des chevaux de 4 ans et plus à des prix moins élevés (8 000 € pour des 4-6 ans et 6 200 € à 7 ans et plus). Cette diminution d'achats est liée en partie à des changements de stratégie et à une conjoncture difficile.

Si les chevaux de 4 ans et plus se sont vendus relativement plus chers en 2009 (11 400 € contre 9 500 € en 2008), les chevaux de 7 ans et plus ont vu leurs prix nettement diminués (7 600 € contre 15 800 € en 2008). La fluctuation des prix de vente des chevaux est évidemment liée à la conjoncture économique plus ou moins favorable mais aussi à la qualité des chevaux et à d'autres facteurs tels que la race, l'âge et leur niveau de valorisation.

Ventes de chevaux de trait et de mules	Nombre de ventes	Prix moyen (€)	Prix médian (€)	Prix minimum (€)	Prix maximum (€)
Ventes (BR, COMT, PER, TR, ARD)					
Poulains < un an	39	820 €	760 €	400 € (BR)	1 370 € (PER)
Poulains maigres de 12 mois et moins	36	570 €	540 €	400 € (BR)	900 € (PER)
Poulains finis 12 mois	15	910 €	960 €	410 € (COMT)	960 € (PER)
Entiers de 2-3 ans	10	960 €	900 €	620 € (PER)	1 350 € (COMT)
Pouliches de 2-3 ans	8	1 740 €	1 900 €	1 000 € (BR)	2 250 € (COMT)
Jument 4 ans et plus	5	1 900 €	1 600 €	1 300 € (BR)	3 000 € (PER)
Juments de réforme	9	970 €	1 000 €	530 € (BR)	1 215 € (PER)
Jument pleine	1	1 500 €			
Etalon 7 ans	1	1 400 €			
Ventes (POIT et Mules)					
Mules au sevrage	4	1 040 €	1 060 €	1 000 €	1 060 €
Baudet de réforme	1	570 €			
Poulains < un an	3	1 380 €	1 180 €	950 €	2 000 €
Cheval de 4-6 ans	2	2 400 €	2 400 €		
Jument pleine	4	2 960 €	2 850 €	2 850 €	3 320 €

Lexique des races

BR : Breton - TR: Trait - PER : Percheron - COMT : Comtois - ARD : Ardennais - POIT : Poitevin,

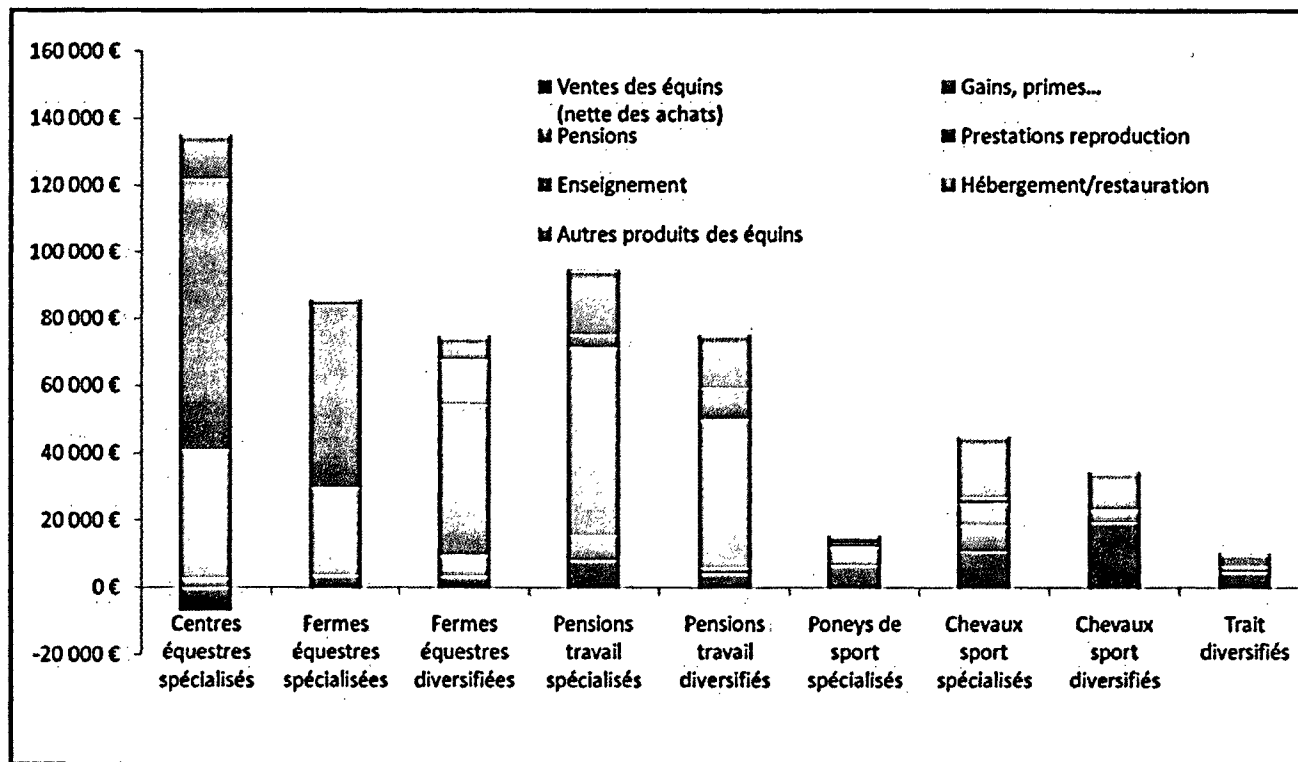
Les élevages de chevaux de trait (Breton, Ardennais, Comtois, Percheron) connaissent également une baisse de leur prix de vente en 2009 mais plus particulièrement pour les poulains maigres vendus à la viande une centaine d'euros de moins. A l'inverse, les poulains finis et les pouliches de 2-3 ans voient leurs prix augmentés 900 € pour un poulain fini de 12 mois et 1 900 € pour une pouliche.

Concernant les mules et les Traits Mulassier, les prix observés en 2009 confirment nos premières observations. Ils sont commercialisés à des prix plus élevés de l'ordre de 1 000 € pour une mule et 1 200 € pour un Trait mulassier au sevrage. En fait, ces animaux sont commercialisés pour le loisir et le travail. Le nombre de mules vendues a fortement diminué en 2009 (4 contre 10 en 2008), en raison d'un effondrement du prix proposé par les négociants étrangers. De fait, les éleveurs ont exceptionnellement gardé la génération de mules de l'année.

Produits

	Centres équestres spécialisés	Fermes équestres spécialisées	Fermes équestres diversifiées	Pensions travail spécialisés	Pension travail diversifiés	Poneys de sport spécialisés	Chevaux de sport spécialisés	Chevaux de sport diversifiés	Trait diversifiés
Produit total (€)	433 041	89 578	186 925	95 017	47 619	15 356	48 845	47 161	43 213
Produit total/UMO totale (€)	39 856	46 384	44 129	37 677	62 279	9 713	39 598	71 705	65 554
dont ventes ou produits	130 619	90 764	166 200	117 422	88 191	17 102	40 772	83 820	81 439
dont ventes ou produits équins	129 040	90 764	70 902	117 143	66 599	17 102	39 391	23 089	10 668
dont achats d'animaux extérieurs	8 079	1 318	2 487	29 090	625	2 961	5 800	1 058	14 371
dont achats d'équins	8 079	1 318	1 433	29 090	625	2 961	5 800	0	5 000
dont variation d'inventaire totale	5 649	-3 284	1 099	6 866	7 233	149	9 983	14 628	4 382
dont variation d'inventaire équin	5 726	-3 934	4 350	6 581	7 315	149	9 564	7 940	2 228
dont total des aides perçues	4 403	3 833	20 700	63	19 634	1 066	3 832	45 390	37 018
% des aides totales/produit brut total	5%	5%	14%	-	15%	8%	9%	32%	36%
dont total des aides équines	1 125	0	808	0	203	1 066	1 776	3 222	2 037
Détail des produits de l'exploitation (€)									
Total des produits herbivores	127 914	85 512	82 802	94 635	75 097	15 356	44 930	76 345	76 475
dont produits des équins	127 914	85 512	74 625	94 635	75 097	15 356	44 930	34 251	9 966
% produit équin/produit total	95%	95%	55%	99%	73%	100%	95%	28%	14%
Total des produits végétaux	791	749	76 500	319	24 399	0	3 824	46 420	13 468
% des produits végétaux/produit total	1%	1%	26%	1%	12%	0%	4%	34%	15%
dont produits des grandes cultures	0	0	14 707	0	23 771	0	3 042	42 729	5 140
dont produits de la SFP	791	749	540	319	628	0	782	3 691	8 328
Total des produits des autres activités	1 348	0	21 829	0	2 562	0	0	0	833
Autres produits non affectables	2 988	3 317	5 795	63	15 560	0	89	15 899	20 722
Détail du produit équin (€)									
Produit total des équins	127 914	85 512	74 625	94 635	75 097	15 356	44 930	34 251	9 966
dont ventes des équins (achats déduits)	-6 927	3 816	3 495	8 197	4 326	6 802	10 898	19 562	4 883
dont gains, primes...	2 950	0	594	7 503	1 664	270	7 795	808	1 615
dont pensions	38 074	26 121	5 515	55 904	44 246	5 249	6 642	3 141	0
dont produits de reproduction (saillies, frais de mise en place...)		0	0	0	0	1 123	0	0	469
dont enseignement	80 780	54 353	44 828	3 948	9 184	0	1 830	0	0
dont hébergement/restauration	397	0	13 421	0	0	0	0	0	0
Autres produits des équins (dont variation d'inventaire)	12 640	1 222	6 772	19 083	15 677	1 912	17 765	10 740	2 999

> Répartition du produit équin dans les différents systèmes de production (€)



La part du produit équin par rapport au produit total de l'exploitation est variable suivant les systèmes étudiés. Elle représente l'essentiel des systèmes spécialisés et une part importante dans le cas des établissements équestres diversifiés (74% du produit total pour les écuries de pensions et 55% pour les fermes équestres). En revanche, pour les élevages de chevaux, le produit équin généré par cet atelier est très souvent peu important par rapport à l'autre atelier agricole 28% dans le cas des chevaux de sport et 14% pour les chevaux de trait.

La campagne 2009 conforte nos premières observations sur le niveau du produit équin des différents systèmes compris entre 75 000 € et 128 000 € pour les établissements équestres (écurie de pensions, fermes et centres équestres) et entre 10 000 € et 45 000 € pour les élevages (trait et sport).

Néanmoins, on constate une diminution du produit équin dans pratiquement tous les systèmes liée à la conjoncture économique défavorable de 2009, qui a entraîné dans le cas des élevages et même des écuries de pensions un report des ventes.

D'ailleurs, les cavaliers professionnels ont diminué sensiblement leur participation aux compétitions.

Le système centre équestre semble moins touché par la crise puisqu'il voit ses produits de pensions et d'enseignement augmentés. Effectivement, l'équitation 3ème discipline sportive avec 650 437 licenciés en 2009, connaît la plus forte progression sur 5 ans avec +34% de licenciés, ce qui justifie une activité en constante évolution.

La modification de l'échantillon des fermes équestres ne nous permet pas de tirer des conclusions quand à l'évolution des produits de ces structures entre 2008 et 2009.

Charges opérationnelles

	Centres équestres spécialisés	Fermes équestres spécialisées	Fermes équestres diversifiées	Pensions travail spécialisés	Pension travail diversifiés	Poneys de sport spécialisés	Chevaux de sport spécialisés	Chevaux de sport diversifiés	Trait diversifiés
Total UGB présents	23,7	24,1	38,9	15,1	20,4	11,6	14,8	78,4	92,3
dont UGB équins présents	23,7	24,1	25,9	15,1	20,4	11,6	14,8	19	22
Charges opérationnelles totales (€)	38 089	25 746	38 353	39 632	31 561	15 686	32 460	65 386	36 079
<i>soit en % du produit total</i>	<i>27%</i>	<i>32%</i>	<i>28%</i>	<i>36%</i>	<i>26%</i>	<i>136%</i>	<i>93%</i>	<i>50%</i>	<i>30%</i>
Marge brute globale exploitation (€)	94 952	63 832	148 572	55 384	86 058	-330	16 385	81 775	77 134
<i>soit en % du produit total</i>	<i>73%</i>	<i>68%</i>	<i>72%</i>	<i>64%</i>	<i>74%</i>	<i>-36%</i>	<i>7%</i>	<i>50%</i>	<i>70%</i>
Charges opérationnelles atelier équin (€)	36 401	25 414	15 848	37 226	15 728	14 957	31 299	26 251	3 079
<i>Charges opérationnelles atelier équin (€/UGB équins présents)</i>	<i>1 552</i>	<i>1 034</i>	<i>541</i>	<i>2 087</i>	<i>799</i>	<i>1 378</i>	<i>2 451</i>	<i>1 416</i>	<i>142</i>
Frais d'alimentation des équins	11 443	11 828	1 625	8 670	2 819	4 800	5 073	4 028	614
<i>Frais d'alimentation des équins (€/UGB équins présents)</i>	<i>471</i>	<i>492</i>	<i>60</i>	<i>489</i>	<i>130</i>	<i>436</i>	<i>359</i>	<i>210</i>	<i>27</i>
Frais d'élevage des équins	2 168	1 827	1 434	2 034	2 413	1 855	8 288	7 095	686
<i>Frais d'élevage des équins (€/UGB équins présents)</i>	<i>83</i>	<i>72</i>	<i>44</i>	<i>105</i>	<i>112</i>	<i>169</i>	<i>639</i>	<i>408</i>	<i>33</i>
Frais vétérinaire des équins	3 831	2 630	1 901	2 258	2 927	2 005	4 301	4 511	1 326
<i>Frais vétérinaire des équins (€/UGB équins présents)</i>	<i>153</i>	<i>110</i>	<i>73</i>	<i>146</i>	<i>155</i>	<i>198</i>	<i>331</i>	<i>249</i>	<i>61</i>
Divers (valorisation, commercialisation, mise en pension, assurances, autres...)	18 960	9 128	10 888	24 265	7 569	6 297	13 636	10 616	454
<i>Divers (€/UGB équins présents)</i>	<i>846</i>	<i>360</i>	<i>365</i>	<i>1 347</i>	<i>402</i>	<i>575</i>	<i>1 123</i>	<i>549</i>	<i>21</i>

