

ÉTUDE DE L'IMPACT ÉCONOMIQUE, SOCIAL ET ENVIRONNEMENTAL DU MONDIAL DU LION

www.ifce.fr


Comme tout événement sportif, l'organisation d'une manifestation équestre génère des impacts pour le territoire qui l'accueille. L'Institut français du cheval et de l'équitation (IFCE) a mené pour le compte de l'organisateur, Le Lion Équestre - Mondial du Lion, l'analyse des retombées à court terme de cet événement sur les plans économique (édition 2016), social (édition 2017) et environnemental (édition 2018). Le présent document synthétise les principaux résultats de cette étude.

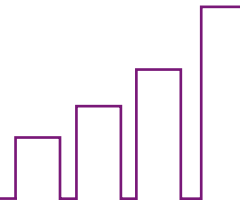
LE LION EQUESTRE



ifce |  | 

institut français
du **cheval**
et de l'**équitation**

Impact économique



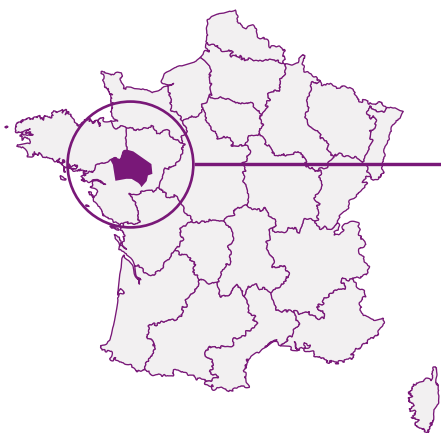
L'analyse de l'impact économique consiste en l'évaluation de la richesse totale produite sur le territoire grâce à la manifestation.

Cette évaluation passe par le recensement de l'ensemble des flux monétaires générés par la manifestation sur le territoire, soit par la différence entre flux entrants (dépenses faites sur le territoire et profitant à l'économie locale :

dépenses de consommation des différents publics présents, dépenses d'organisation de l'événement) et flux sortants ou « fuites » d'argent (dépenses faites à l'extérieur du territoire).

Territoire de référence pour le calcul de l'impact économique :

- 9 communautés de communes sur 3 départements (Loire-Atlantique, Maine-et-Loire, Mayenne)
- Près de 587 000 habitants



Résultats

À court terme, l'impact économique total de la manifestation pour le territoire est estimé à

1,9 million d'euros avec 62 % des dépenses injectées à l'intérieur de ce territoire

(90 % à l'intérieur de la région Pays de la Loire)

La mise en perspective de ce résultat avec le budget d'organisation du Mondial du Lion 2016 montre que

1 € injecté dans la manifestation par l'organisation permet de créer 2,50 € de valeur ajoutée pour le territoire

Budget total d'organisation

Mondial du Lion 2016 : 750 500 €





Impact social

L'analyse des retombées sociales consiste à évaluer l'ensemble des avantages pour la société que permet l'organisation de la manifestation sportive, par exemple en matière

de lien social, de bien-être et convivialité, ou encore d'insertion professionnelle pour les jeunes.

Elle s'appuie sur une approche quantitative (évaluation en valeur

monétaire de l'utilité sociale de la manifestation pour les habitants) et sur une analyse qualitative menée auprès des différents publics et permettant de comprendre les apports sociaux de la manifestation.

Évaluation de l'utilité sociale réalisée à l'échelle de la communauté de communes des Vallées du Haut Anjou

(approche monétaire) :

Issue des sciences économiques, cette méthode de calcul de la valeur sociale d'un événement consiste à mettre en balance les bénéfices sociaux* avec le coût global de son organisation pour la collectivité (aides publiques locales).

Les bénéfices sociaux sont **3,2 fois supérieurs** à ce que la manifestation coûte à la collectivité.

Ce constat confirme la pertinence des fonds publics investis sur l'événement.

Coût supporté

par la collectivité : 33 477 €



Bénéfices sociaux : 107 415 €

Analyse qualitative des apports sociaux

Un avis très positif des spectateurs :

Note de satisfaction moyenne : **9/10**

98 % des spectateurs ont eu plaisir à assister au Mondial du Lion 2017

96 % souhaitent y revenir

53 % souhaitent revenir sur le site pour assister à d'autres événements

Cet événement est unanimement reconnu pour la qualité du spectacle sportif, l'organisation mise en œuvre et le caractère exceptionnel du site sur lequel il se déroule.

Un atout pour la Communauté de Communes des Vallées du Haut Anjou :

81 % de la population connaît la manifestation et y est attachée

96 % est favorable ou très favorable à son accueil sur le territoire

Les 4 principaux apports perçus pour le territoire :

- Une valeur ajoutée pour l'économie locale et le tourisme
- Une exposition médiatique du territoire
- Des retombées positives pour son image et son attractivité
- Une contribution au développement de la filière équine en Pays de la Loire

Des actions déjà mises en œuvre par l'organisateur pour :

- La démocratisation du sport équestre
- L'éducation à la jeunesse
- L'accessibilité à l'événement pour tous
- L'insertion professionnelle
- L'implication des entreprises locales notamment touristiques



Un potentiel d'actions est encore à explorer avec l'appui des acteurs territoriaux, prêts à relayer l'organisateur, pour maximiser les retombées sociales du Mondial du Lion.

*bénéfices non économiques profitant à la population locale ; elle peut être assimilée à la mesure de la satisfaction ressentie par chaque individu. Les bénéfices sociaux correspondent ici au montant que la population locale serait prête à payer pour conserver la manifestation sur son territoire.



Impact environnemental



L'analyse de l'impact environnemental vise à mesurer les conséquences immédiates de l'organisation de la manifestation sur l'environnement. Elle permet également d'identifier pour l'organisation des leviers d'action pour réduire les perturbations induites.

Le parc départemental de l'Isle Briand, sur lequel se déroule le Mondial du Lion, abrite une faune et une flore remarquables qui lui valent sa classification en Espace Naturel Sensible. La préservation de cet environnement exceptionnel est à ce titre un enjeu prioritaire.

Transport et émissions de gaz à effet de serre (GES)

Répartition des émissions de GES par public (eq. CO₂)

Spectateurs **77 %**

Cavaliers **19 %**

Exposants **3 %**

Organisateur **1 %**

Bénévoles **0 %**

2 061 tonnes
25,3 kg
/jour/pers.

Distance parcourue par l'ensemble des publics

- **15,44 millions** de km
- **358 fois** le tour de la Terre
- **189 km** /jour/pers.

Les engagements de l'organisateur sur l'édition 2019

- Incitation au covoiturage, transports en commun et modes doux
- Mise en place de navettes entre le site et les grandes villes de la région
- Remplacement des quads de l'organisation par des véhicules électriques légers

Alimentation / restauration

Près de 5 000 repas servis

Caractéristiques des produits entrant dans la composition des repas :

Frais : **97 %**



Locaux : **5 %**



De saison : **51 %**



Bio : **2 %**



- **1 restaurateur sur 2** propose une alternative **végétarienne** dans ses menus
- **Les 3/4 des restaurateurs** utilisent de la vaisselle **non jetable et/ou écologique**

Les engagements de l'organisateur sur l'édition 2019

- Évaluation précise du nombre de repas en amont
- Engagement renforcé des restaurateurs sur :
 - l'utilisation de produits locaux et de saison
 - la proposition d'alternatives végétariennes
 - la lutte contre le gaspillage alimentaire
- Sensibilisation aux circuits courts de proximité (village producteurs)

Production de déchets

Ordures ménagères

(non recyclables) : **89 %**
(10,78 tonnes)

Verre : **10 %**

(1,24 tonne)

Recyclables : **1 %**

(0,15 tonne)

12,2 tonnes

Les engagements de l'organisateur sur l'édition 2019

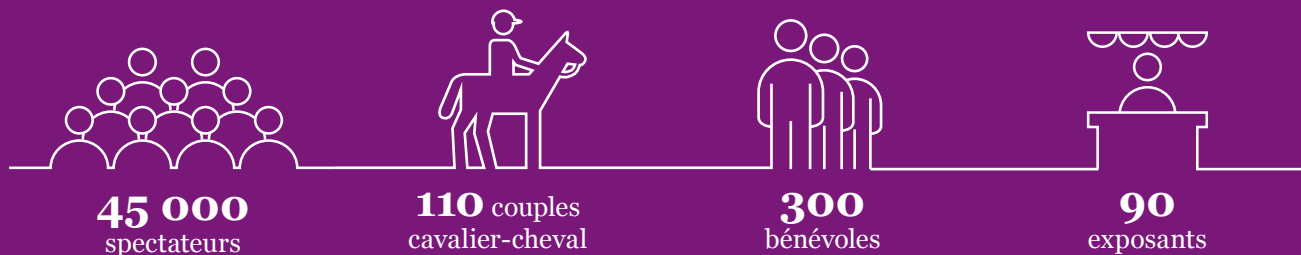
- Dispositif de tri sélectif optimisé et animé par une équipe de bénévoles
- Mise à disposition d'écocup consignés gratuites pour tous les restaurateurs
- Incitation à la réduction des déchets à la source et respect des consignes de tri (restaurateurs, exposants)
- Dématérialisation de la billetterie et réduction de tous les supports papier

Le Mondial du Lion en chiffres

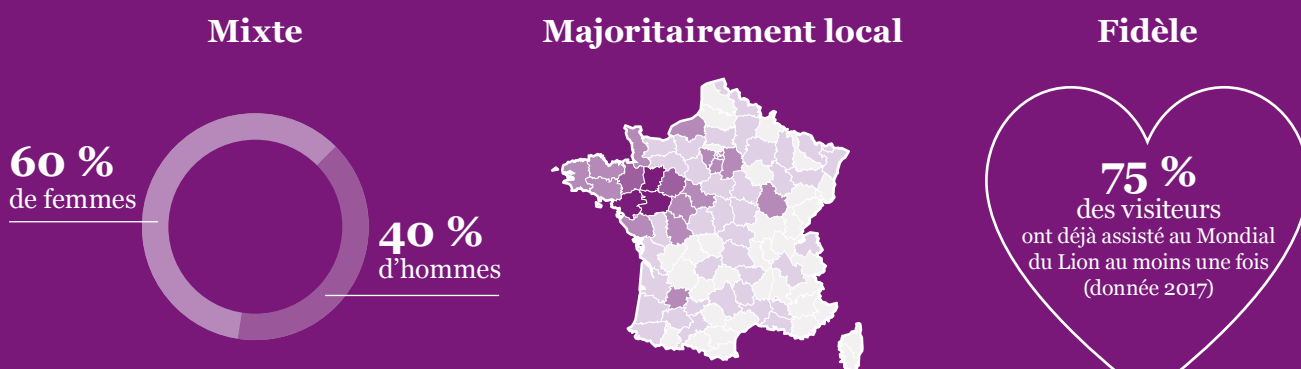
Le Mondial du Lion, championnat du monde des chevaux de 6 et 7 ans, rassemble chaque année au mois d'octobre les plus grands cavaliers et les chevaux espoirs internationaux du concours complet. En 2019, il est reconduit pour sa 34^e édition

sur le parc départemental de l'Isle Briand au Lion d'Angers.

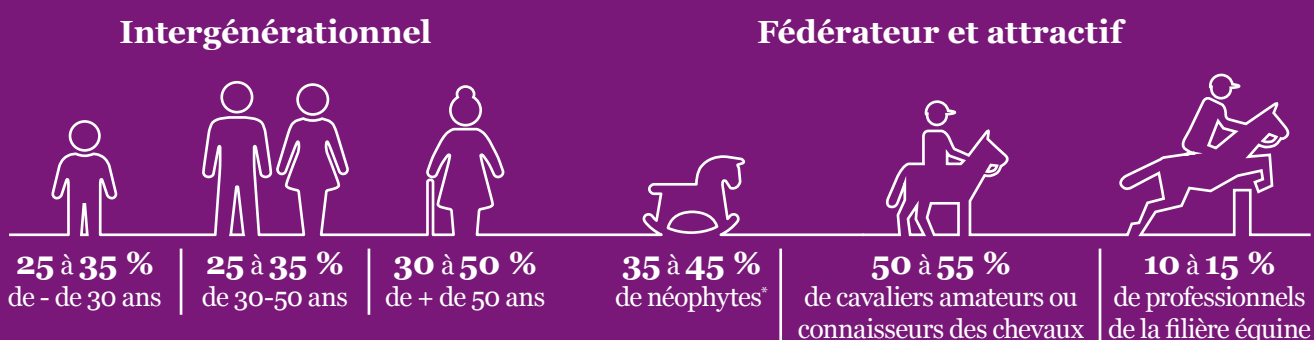
Ce site naturel de 182 hectares, bordé par les eaux de la Mayenne et de l'Oudon, offre un cadre exceptionnel à cette compétition d'envergure.



Un public



Un événement



*personnes n'ayant pas de rapport particulier avec le monde du cheval

- Un événement de plus en plus ouvert et attractif avec une proportion de néophytes en augmentation entre 2016 et 2018.
- Une opportunité de développement local pour le territoire avec 40 % des visiteurs venus dans la région grâce à cette manifestation.

Conclusion



La réalisation de cette étude apporte au Mondial du Lion une lecture globale de son impact sur le territoire. Par l'identification

des actions déjà mises en œuvre par l'organisation, elle montre que le Mondial du Lion a su se saisir de l'opportunité de son succès pour en maximiser les retombées positives au profit d'un développement local.

Elle a également permis de mettre en évidence des pistes d'amélioration, notamment sur le plan environnemental, pour les prochaines éditions.

“

Réalisée sur les éditions 2016, 2017 et 2018, cette étude très rigoureuse sur le plan méthodologique et conduite sur la durée permet d'avoir une radioscopie des retombées et impacts de notre manifestation sur le territoire dans toutes ses dimensions.

Présentée au fur et à mesure de son avancée au conseil d'administration du Lion Équestre - Mondial du Lion, elle constitue une solide base de réflexion et de travail, et va permettre à l'association de définir la stratégie de développement de l'événement pour les prochaines années. Elle nous conduit notamment à mettre en place, dès l'édition 2019, une équipe dédiée pour améliorer l'événement sur le plan de l'éco-responsabilité, avec à terme l'objectif de faire du Mondial du Lion un exemple en matière de prise en compte de l'environnement dans le sport équestre.

Pour cette contribution essentielle au rayonnement et à l'enracinement du Mondial du Lion, je remercie l'IFCE d'avoir mené ce travail de grande qualité.

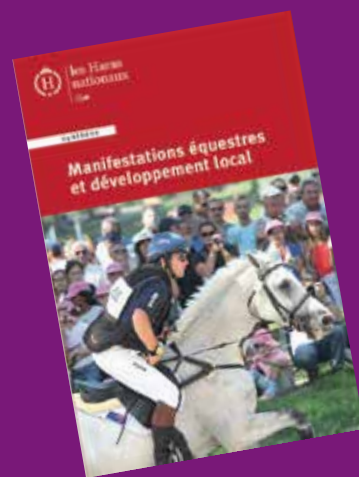


JEAN-FRANÇOIS ARTHUIS, PRÉSIDENT
DU LION ÉQUESTRE - MONDIAL DU LION

”

Méthodologie :

Pour réaliser cette étude, la direction territoriale Ouest de l'IFCE s'est appuyée sur une méthode développée dans le cadre du programme de recherche « Cheval et territoire » initié en 2006 et résultant de la collaboration de l'IFCE avec l'Institut National de Recherche Agronomique (INRA). La méthode a été publiée en mars 2016 par l'IFCE dans un guide intitulé *Manifestations équestres et développement local*.



Les données nécessaires à la réalisation de l'étude ont été collectées sur les éditions 2016, 2017 et 2018 de l'événement auprès de l'organisateur, et au travers d'un dispositif d'enquêtes visant les différents publics (visiteurs, cavaliers, bénévoles et exposants & restaurateurs, habitants). Elles ont été complétées par des entretiens en face à face avec l'organisateur et les acteurs du territoire.

IFCE - DÉLÉGATION TERRITORIALE OUEST

Parc départemental de l'Isle Briand
49220 Le Lion d'Angers

www.ifce.fr

RETROUVEZ-NOUS sur la page facebook et le twitter de l'IFCE



LE LION ÉQUESTRE



ifce |  | 
institut français
du **cheval**
et de l'**équitation**