

# TRANSPORT AERIEN DES CHEVAUX DE SPORT

BENOIT P.\*, LEPAGE O.\*\*

\*Département des Equidés et des Carnivores, ENVA, 7 avenue du Général de Gaulle, 94704 MAISONS ALFORT.

\*\*Clinique Equine du Roumois, Rue du Champs aux Moines, 27670 BOSC ROGER EN ROUMOIS

*Avec le développement de l'équitation sportive et le nombre croissant de compétitions, les chevaux voyagent de plus en plus et de plus en plus loin. Les transports par voie aérienne sont devenus fréquents pour les destinations lointaines. Comment les chevaux s'adaptent-ils à ce type de transport ? Quels sont les précautions à prendre ? Les chevaux connaissent-ils des problèmes d'adaptation au décalage horaire ?*

Le principal intérêt du transport aérien est de pouvoir traverser de grandes étendues d'eau sans prendre le bateau qui, malgré un coût plus faible, est particulièrement long (moyenne de 50 km/h) et moins bien toléré.

L'avion constitue un choix certes coûteux (environ 100000 francs par cheval, pour les Etats-Unis), mais très performant pour les chevaux de course ou de sport de haut niveau, pouvant ainsi participer à des épreuves à travers le monde en respectant un calendrier chargé tout en limitant la fatigue liée aux modalités de transport.

- soit les chevaux sont montés un à un dans l'avion via une rampe d'accès latérale ou arrière. Dans ce cas, chaque panneau délimitant un petit box est disposé au fur et à mesure de l'arrivée de chaque cheval ;

tête dans le sens de la marche ou dans le sens contraire. Dans tous les cas, les chevaux sont très bien protégés et les chevaux délicats (juments en chaleur, étalons) sont susceptibles d'être isolés dans un container.

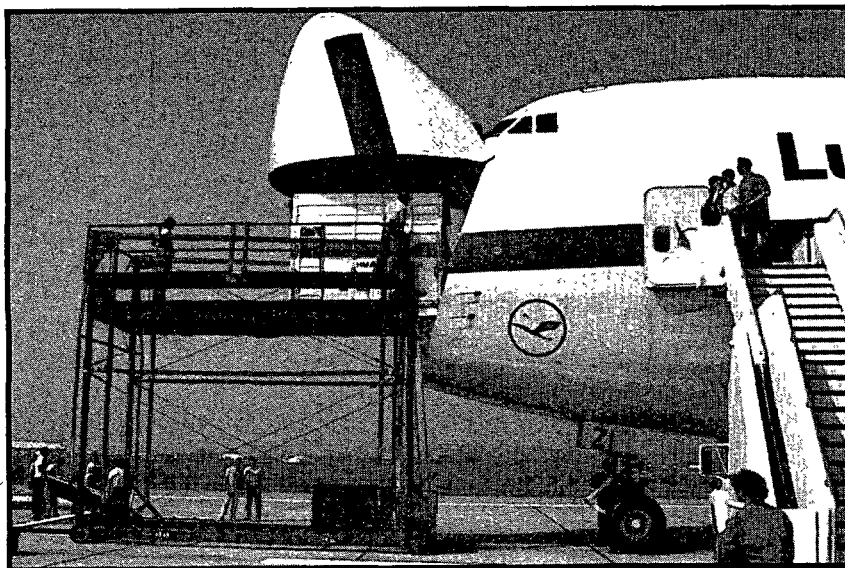


Figure 1 : Embarquement d'un container abritant deux chevaux dans un avion cargo 747.

**"Attention, embarquement immédiat du box-container"**

Les avions destinés au transport de chevaux sont des avions cargos aménagés de façon particulière (Figure 1) ou des combis (cabine à l'avant et chevaux à l'arrière). Une attention toute particulière est apportée à l'aménagement des stalles qui peuvent être de deux types :

- soit les chevaux sont préalablement introduits dans des containers (sorte de vans avec un ou deux bas-flancs : deux ou trois places) et ensuite, chaque container est placé dans l'avion par un élévateur.

L'aménagement dans l'avion est lui aussi variable car les chevaux peuvent, comme dans un van, voyager la

**"Nous décollerons à 10H05 et la durée du vol sera de 12 heures et 15 minutes"**

Certains chevaux sont capables de paniquer quand les stalles bougent latéralement sur les rouleaux lors de leur mise en place dans la soute (Figure 2). Quand les chevaux sont placés dans les containers, une petite quantité de foin leur est distribuée pour les

occuper. Avec eux un container d'eau est placé à bord. L'espace laissé entre la carlingue et les containers est réduit, il s'agit donc de tout prévoir à l'avance (petits repas, foin, seau d'eau, couvertures...) dans chaque box-container.

Au décollage, les grooms sont normalement assis dans la partie arrière de l'avion aménagée comme un avion de tourisme, mais le plus souvent il reste à la tête de chaque cheval pour surveiller. Dès que l'avion a quitté le sol, ces derniers peuvent venir faire des visites régulières pour vérifier qu'aucun cheval n'est paniqué ou blessé. Le ou les vétérinaires à bord vérifient qu'aucun cheval ne présente de coliques dues au stress du transport.

### "Du foin, de l'eau et des granulés vont être distribués aux passagers"

En vol, des petits repas sont distribués de manière à combler le décalage horaire lors des longs transports. Les rations sont alors établies en fonction de l'heure locale d'arrivée. De l'eau et du fourrage sont donnés à discrétion. Aucun cheval ne semble a priori sujet au mal de transport et tous supportent très bien les décélérations et accélérations de l'avion. Il faut reconnaître que les pilotes évitent les variations brusques de vitesse ou d'altitude. L'aération est bien maîtrisée et il fait plutôt frais pour compenser le dégagement de chaleur corporelle des chevaux.

### "Reprenez votre place, attachez votre longe, nous allons atterrir"

A l'arrivée, les mêmes mesures qu'au décollage sont observées et les chevaux sont descendus container par container. Dans certains pays comme les Etats-Unis (Figure 3), les chevaux sont immédiatement pris en charge par les services vétérinaires locaux pour une désinsectisation et un examen de chaque animal afin de limiter l'importation de maladies propres au continent d'origine.



Figure 2 : Installation des boxes-containers à l'intérieur du cargo.

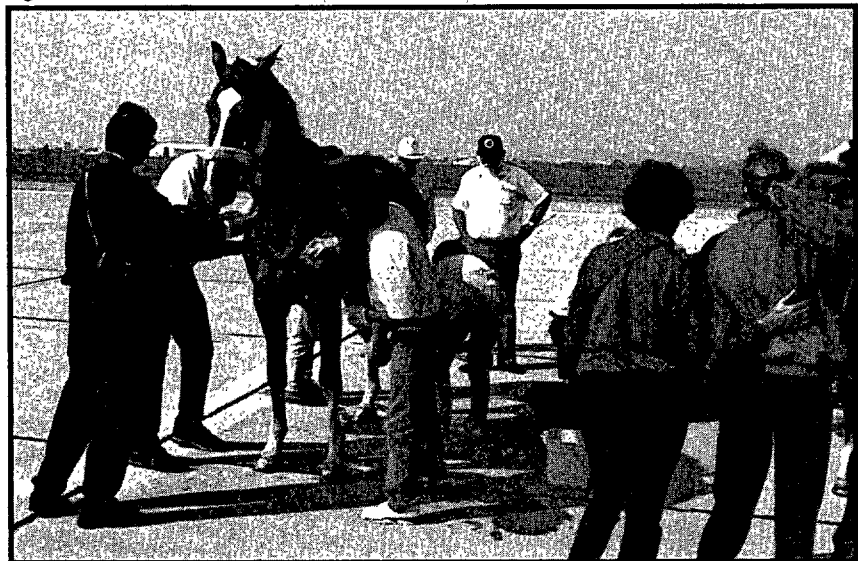


Figure 3 : Examen des chevaux après le débarquement.

#### Le voyage des meilleurs chevaux européens de CSO pour la finale de la Coupe du Monde (Del Mar, Californie- USA).

- Avion Boeing 747 Cargo
- 50 passagers (dont 35 grooms et 2 vétérinaires)
- 35 chevaux
- Départ Francfort (RFA), arrivée Miramar (base Top Gun, Californie) après 12 heures et 15 minutes de vol.
- Les chevaux et les passagers reçoivent 3 repas au cours du vol.
- A l'arrivée, 5 camions de 8 places attendaient les chevaux pour les transporter jusqu'au site de la compétition (Del Mar à 20 kilomètres).
- Il a fallu environ 24 à 36 heures pour que les chevaux reprennent un bon état général, ce qui est très faible au regard du kilométrage parcouru, du temps de vol et du stress engendré.

#### Trajet des meilleurs chevaux de CCE vers Adelaïde (Australie) pour les championnats du Monde de CCE de Gawler.

- Avion DC 8
- 30 chevaux au départ de Bordeaux à destination d'Adelaïde (Australie) via Londres (GB), Vancouver (CAN), Honolulu (Hawaï), Iles Fidji.
- Durée du vol, escales comprises : 50 heures. 24 heures successives dans le sens du soleil puis autant de nuit pour le reste du voyage.
- Les chevaux ont très bien supporté ce voyage... mieux que les hommes.