

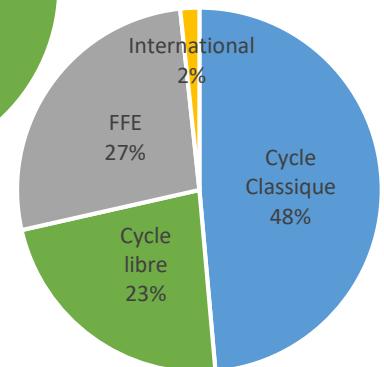
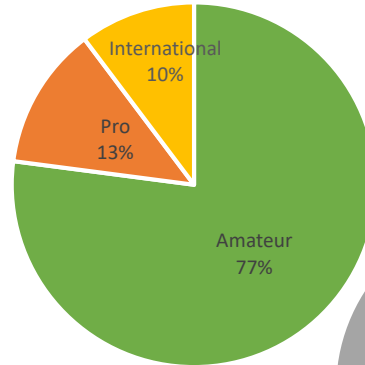
POINTS DE REPÈRE EN CCE : Les indices 2019



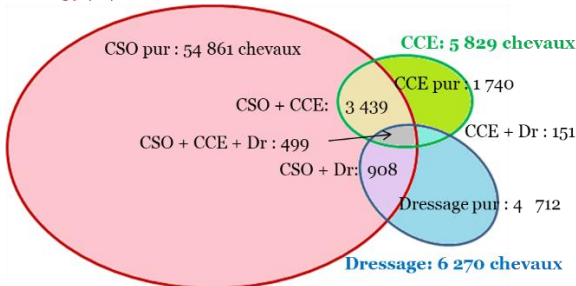
Les résultats sportifs

Depuis 2008:

- 90 % par an des chevaux sortent en CSO
- 9 % par an en Dressage
- 9% par an en CCE



CSO: 59 707 chevaux



- Plus de 5 820 chevaux indicés en CCE
- En **moyenne 3 sorties par an et par cheval**
- 2 138 chevaux font 1 ou 2 sorties dans l'année

Répartition des départs chez les chevaux de 7 ans et plus (en haut) et chez les jeunes chevaux (en bas)



Les ICC: Indices de performance en CCE

Les ICC sont corrigés pour les effets de l'âge et du sexe.

Grâce à ces corrections, la **moyenne des indices par classe d'âge est similaire.**

	4 ans	5 ans	6 ans	7 ans et +
Effectifs	233	408	608	4 851
Minimum	69	63	60	57
Moyenne	100	100	100	100
Maximum	131	145	157	162

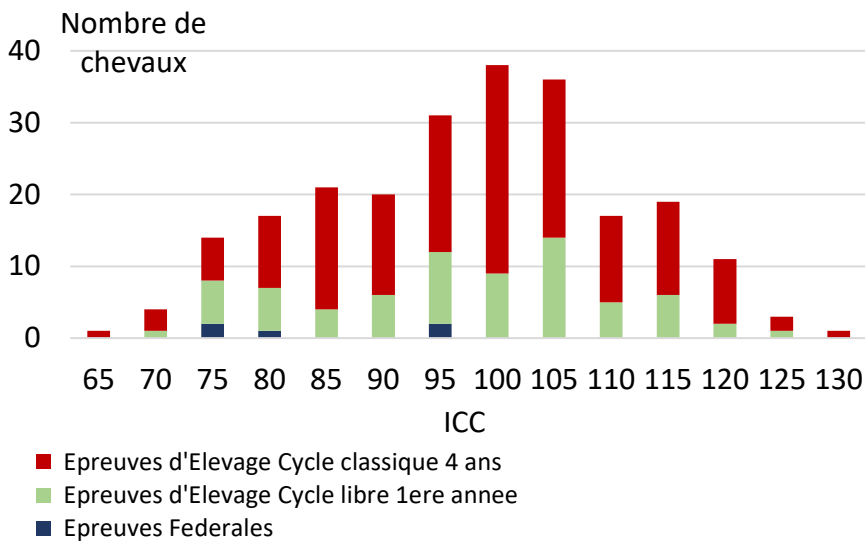
Pour être dans les meilleurs	L'indice doit être supérieur à			
	4 ans	5 ans	6 ans	7 ans et +
50%	101	99	101	100
25%	109	112	112	113
10%	117	124	123	125
5%	120	131	129	133
1%	125	142	137	147

Un cheval de 5 ans indicé 127 fait partie des 10% meilleurs de sa génération.



Focus: les ICC des 4 ans

Distribution des indices des chevaux selon le circuit maximal fréquenté



- 233 chevaux de 4 ans ont tourné en CCE
- En **moyenne** un 4 ans participe à **3,2 épreuves par an**
- 97% des départs ont lieu dans des **épreuves SHF**

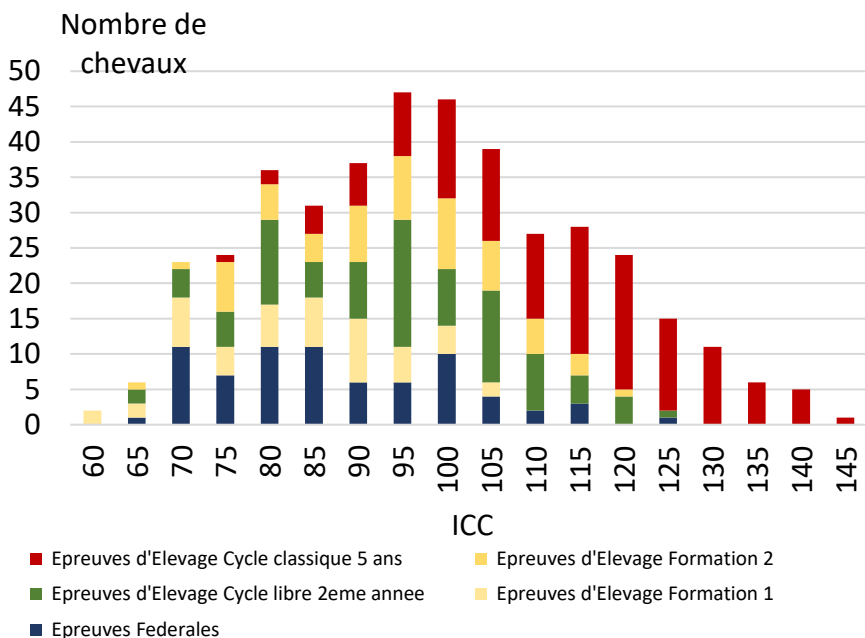
ICC moyen d'un 4 ans ayant participé à :

- Des épreuves **fédérales = 104**
- La **finale des Cycles Libres 1 = 113**
- La **finale des Cycles Classiques 4 ans = 115**



Focus: les ICC des 5 ans

Distribution des indices des chevaux selon le circuit maximal fréquenté



- 408 chevaux de 5 ans ont tourné en CCE
- En **moyenne** un 5 ans participe à **4,0 épreuves par an**
- 85% des départs ont lieu dans des **épreuves SHF**

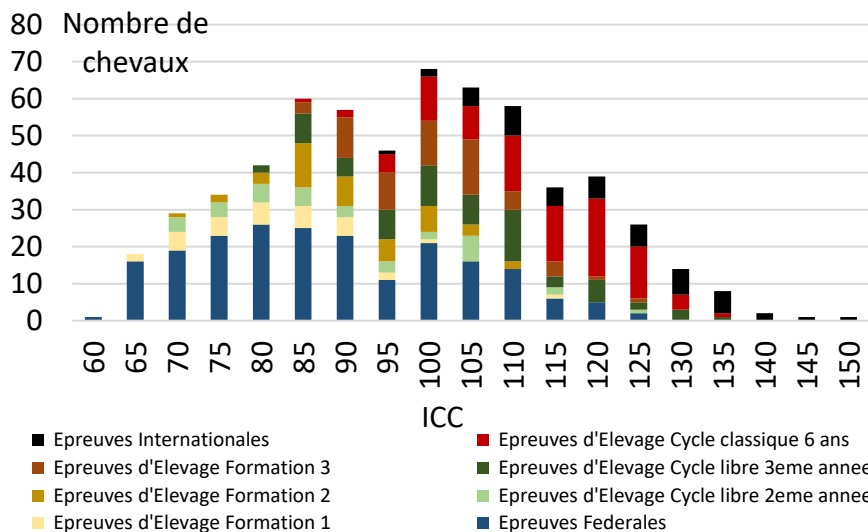
ICC moyen d'un 5 ans ayant participé à :

- Des épreuves **fédérales = 99**
- La **finale des Cycles Libres 2 = 112**
- La **finale des Cycles Classiques 5 ans = 129**



Focus: les ICC des 6 ans

Distribution des indices des chevaux selon le circuit maximal fréquenté



- 607 chevaux de 6 ans ont tourné en CCE
- En **moyenne** un 6 ans participe à **4,5 épreuves par an**
- 63% des départs ont lieu dans des **épreuves SHF**

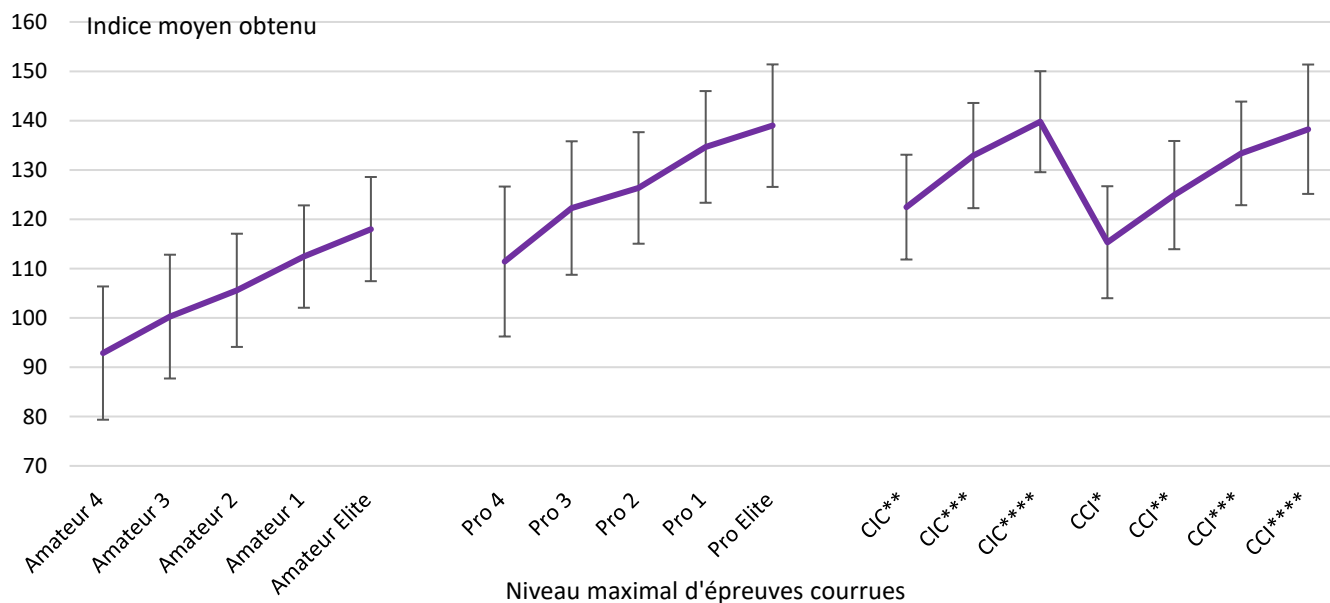
ICC moyen d'un 6 ans ayant participé à :

- Des épreuves **fédérales = 101**
- La **finale des Cycles Libres 3 = 118**
- La **finale des Cycles Classiques 6 ans = 126**



Focus: les ICC des 7 ans et plus

Indice moyen en fonction de la hauteur maximale des épreuves auxquelles le cheval a participé



- 4 581 chevaux de 7 ans et plus ont tourné en CCE
- En **moyenne**, ils participent à **4,1 épreuves par an**
- 77% des départs se font dans des épreuves amateurs
- 10% des départs se font dans des épreuves internationales

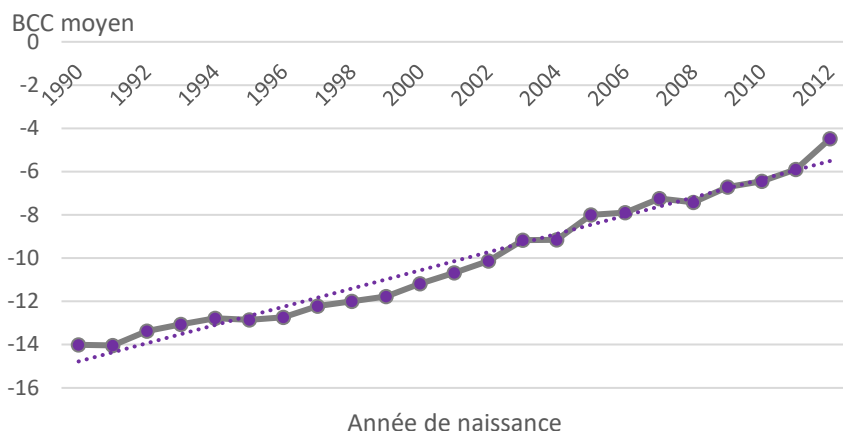
ICC moyen d'un cheval de 7 ans et plus ayant participé à :

- **Am 3 = 100**
- **Am 1 = 112**
- **Pro 2 = 126**
- **International CIC *** = 133**



Les BCC: Indices génétiques en CCE

BCC moyens des chevaux nés en France sortis en CCE en fonction de leur année de naissance

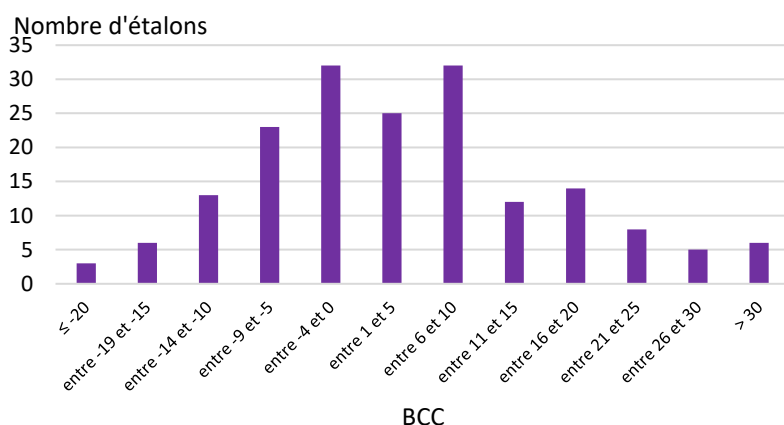


Progrès annuel : 0,54 pt/an depuis 25 ans

- La population en compétition née en 2015 est constituée à :
 - 80 % de Selle Français
 - 6% d'origine constatée
 - 4% d'Anglo-Arabes



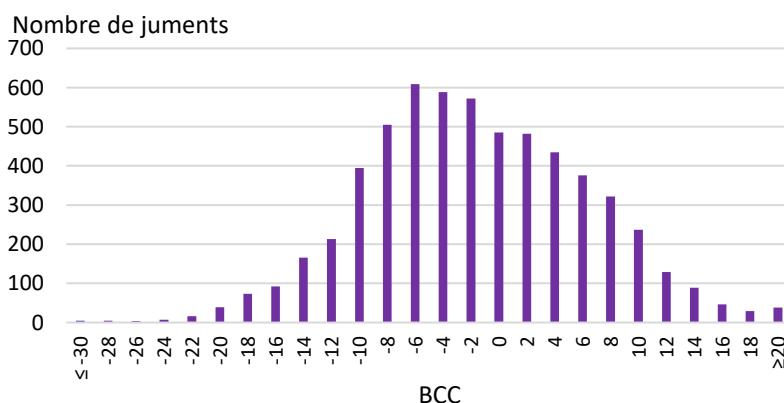
Les étalons en activité (CD ≥ 0,40)



Valeur du BCC	Nombre d'étalons
Supérieur à 30	6
Entre 26 et 30	5
Entre 21 et 25	8
Entre 16 et 20	14
Entre 11 et 15	12
Entre 6 et 10	32
Entre 0 et 5	36
Total	113



Les poulinières en activité (CD ≥ 0,20)



Pour être dans les ... meilleures	Il faut un BCC ≥ à
1%	17
5%	11
10%	8
25%	3
50%	-3
75%	-8
90%	-12
95%	-15
99%	-20