

FICHE 11

Objet du document : Fiche technico-économique des activités de médiation équine et d'équitation adaptée faite suite à une visite de terrain réalisée les 21 et 22 février 2019.

IDENTIFICATION DE LA STRUCTURE OU SE DEROULE L'ACTIVITE

Statut juridique	Association
Date de création de l'activité	Association créée en 2017
Différentes activités proposées par la structure	Equithérapie à destination de tous les publics Accompagnement de projets en lien avec l'équithérapie et la médiation équine Lieu ressource sur le sujet de l'équithérapie Stages
Activité principale	Médiation équine et équitation adaptée
Caractéristique générale de l'environnement (urbain, semi-urbain, rural)	Les locaux de l'association sont situés au centre d'une métropole du sud-ouest. Les activités se déroulent dans des centres équestres en périphérie de la ville.

HISTORIQUE DE L'ACTIVITE DE MEDIATION EQUINE

La dirigeante, à l'origine de l'association est passionnée depuis toujours par le cheval et l'accompagnement des personnes. En 2008, en parallèle de son master management des établissements sociaux, elle suit la formation de la SFE (Société Française d'équithérapie). En 2010, elle devient directrice d'une association pour mineurs handicapés et exerce l'équithérapie en libéral en parallèle, ce qui lui permet de faire du transfert de patientèle. Elle exerce alors 7 jours/7 dans 2 centres équestres.

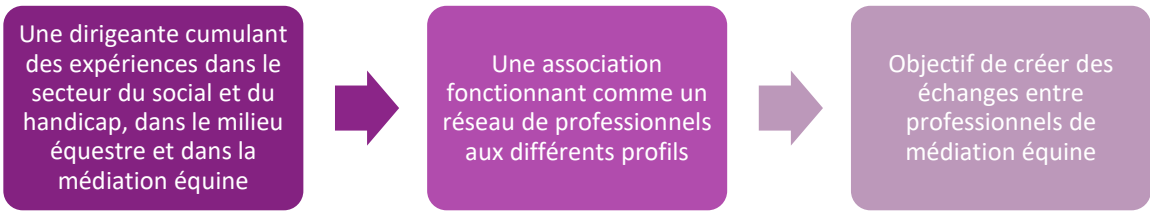
Face à la demande, son activité s'est progressivement structurée, en réseau, d'abord en région parisienne (de 2 à 8 collaborateurs). Cette structuration s'est faite rapidement grâce à sa proactivité et à sa maîtrise de l'entrepreneuriat social.

Après un déménagement en 2013 dans une métropole du sud-ouest, elle souhaite structurer un nouveau réseau. Elle va démarcher un grand nombre de professionnels médico-sociaux afin de créer des partenariats. La forme associative est choisie afin de correspondre au mieux aux politiques sociales locales. Le réseau comporte la dirigeante, une orthophoniste, une coach, une éducatrice spécialisée et deux enseignantes d'équitation.

Le réseau ainsi créé est né du constat que l'équithérapie est une pratique innovante, mais entraînant un réel isolement du professionnel. Le réseau permet un échange entre professionnels permettant d'améliorer l'accompagnement des personnes.

Aujourd'hui, le réseau a plusieurs finalités : légitimer et développer la pratique en médiation équine, rendre accessible les activités de médiation équine en milieu ouvert, accompagner de manière adaptée et évolutive chaque patient, créer une dynamique dans le secteur permettant la valorisation du territoire, la création d'emplois et la sortie de l'isolement des professionnels.

Aujourd'hui, l'association est présidée par une « manager en changement ». La trésorière est ingénieure agronome et gère toute la partie administrative et comptable de l'association. La secrétaire est responsable pédagogique et accompagne toutes les personnes intégrant le réseau. Cette diversité de compétences et la répartition des missions entre les membres du bureau a contribué à la structuration du réseau.



ASPECTS TECHNIQUES GENERAUX

L'environnement et la situation géographique

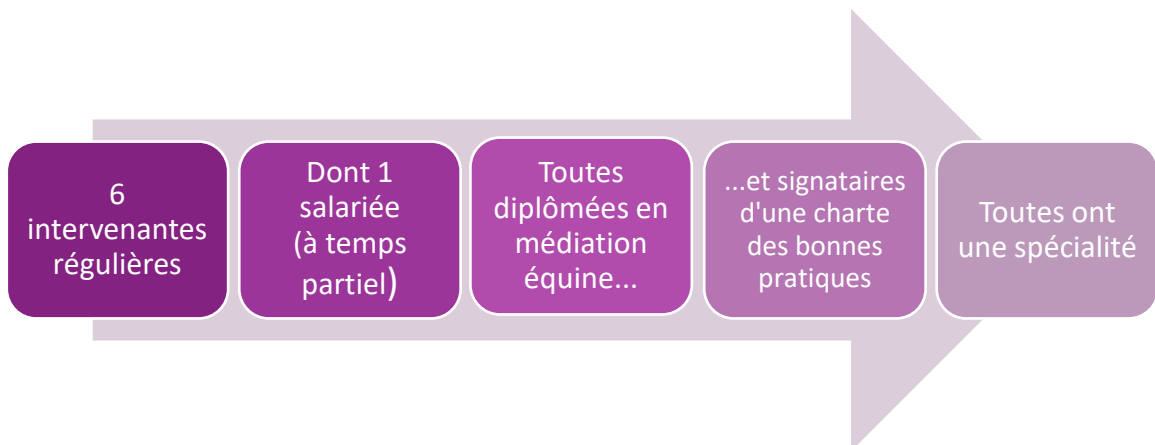
Les activités de médiation équine se déroulent dans trois structures équestres : une écurie de propriétaires, un Pony Club (dans la banlieue ouest) et un centre équestre avec activités de randonnées (à 50 km). Les établissements équestres dans lesquels se déroulent les activités sont des structures « classiques » ne proposant pas d'activités liées au handicap. Aucun aménagement lié à l'accessibilité n'a été réalisé. Néanmoins, les lieux sont globalement accessibles pour des personnes à mobilité réduite. Aucun des centres équestres n'est labellisé équi-handi.

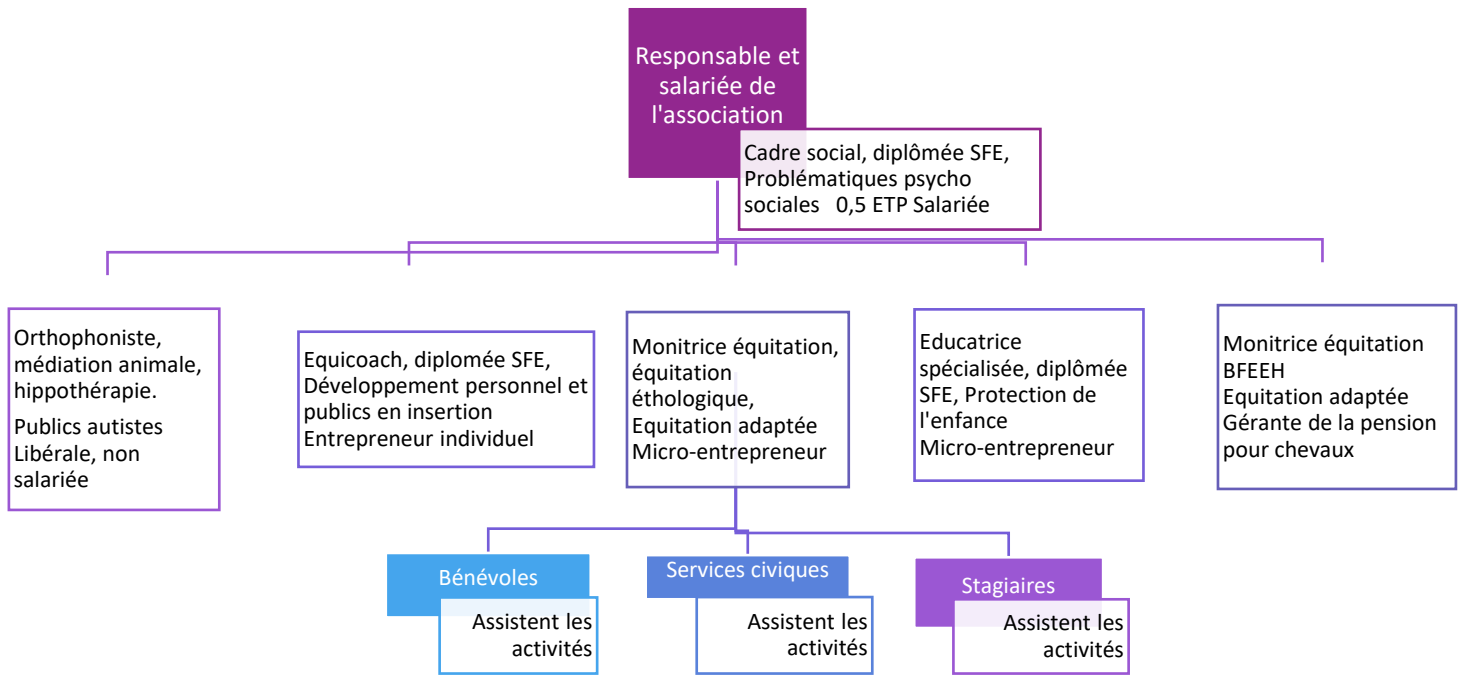
Dans l'écurie de propriétaire, les activités se déroulent dans un grand manège couvert ou en extérieur. Des chemins en bon état facilitent la circulation au sein des infrastructures. En revanche, les distances sont importantes entre les prés où sont situés les poneys et le grand manège, limitant l'accessibilité des personnes à mobilité réduite. Cela nécessite donc d'aller chercher les poneys avant la séance, avant l'arrivée des patients.

Au Pony Club, les activités se déroulent sur les parties accessibles au patient concerné. Les séances se déroulent au pré, en extérieur ou dans un petit manège.

Certains lieux restent inaccessibles : les toilettes et les club-houses ne sont pas encore aux normes PMR. Certains chemins sont impraticables pour un fauteuil roulant par temps humide.

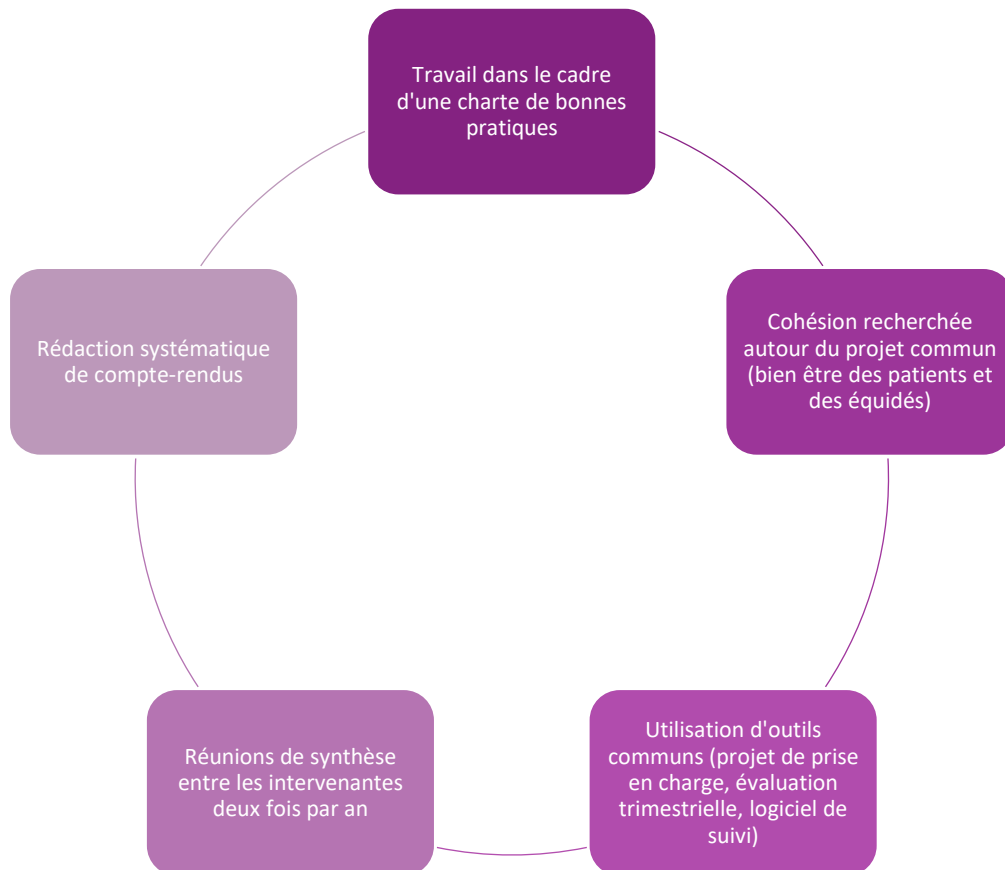
LES INTERVENANTES



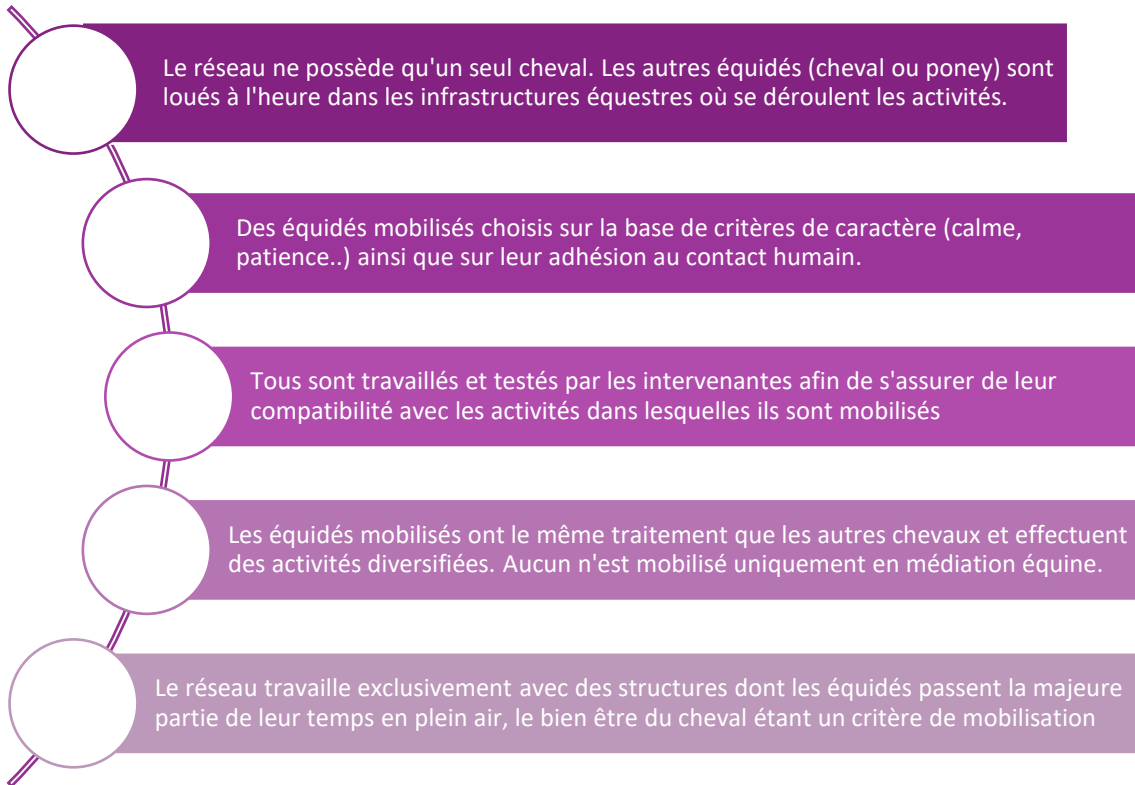


Aucune des intervenantes ne travaille à temps plein pour le réseau. La dirigeante, seule salariée, est, par ailleurs, formatrice dans un Institut de formation aux métiers sanitaires et sociaux

Une méthodologie de travail en réseau :



LA CAVALERIE



LE MATERIEL

Les intervenantes utilisent différents matériels et outils en fonction de leur besoin :

Harnachement : licols éthologiques, rênes éthologiques et colorées, surfaix (à poignée unique ou double)

Absence de selle : le tapis est souvent utilisé seul. La montée à cru facilite la relation entre cheval et patient et a des avantages en terme de motricité

Divers outils utilisés par les intervenantes : guide de déroulé de séance (pour faciliter le repérage dans le temps), montoir en bois pour la mise à cheval, instruments de musique...

Utilisation d'un fauteuil roulant (don à l'association) au Poney club

PRESTATIONS

LES DIFFERENTES PRESTATIONS ET LA CLIENTELE

Des activités de médiation équine et d'équitation adaptée (différents objectifs selon intervenantes et publics)

Tout type de handicap mais certains handicaps très lourds au niveau moteur sont orientés vers une association partenaire

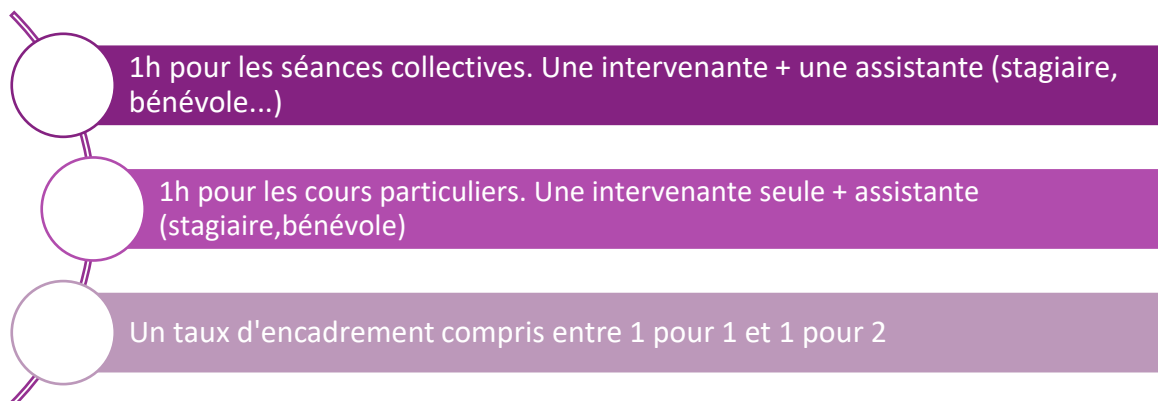
Davantage d'individuels que de groupes (même si l'accueil de groupe se développe)

Environ 45h d'activités par semaine

La séance d'1h facturée 50 € dont 25€ reviennent à l'association et 25€ à l'intervenante

Une activité en pleine expansion : la volonté de devenir un lieu ressources pour les professionnels en devenir

LE DEROULEMENT DES ACTIVITES



Selon la spécialité de l'intervenante et le public accueilli, le contenu des séances est adapté. Il prend en compte les capacités de l'usager, ses besoins, et son état d'esprit le jour de la séance. Cela requiert une forte capacité d'adaptation de la part des intervenantes.

Exemple d'une séance de médiation équine avec une enfant polyhandicapée

1. Approche du cheval

- L'enfant arrive en voiture et monte dans le fauteuil du réseau à son arrivée
- Trajet jusqu'au pré où deux poneys sont présentés à l'enfant : elle doit choisir avec lequel elle souhaite travailler
- Trajet jusqu'au manège, l'enfant tient la longe du poney
- Travail de pansage en binôme avec l'intervenante : brossage du cheval, aide à l'installation du tapis

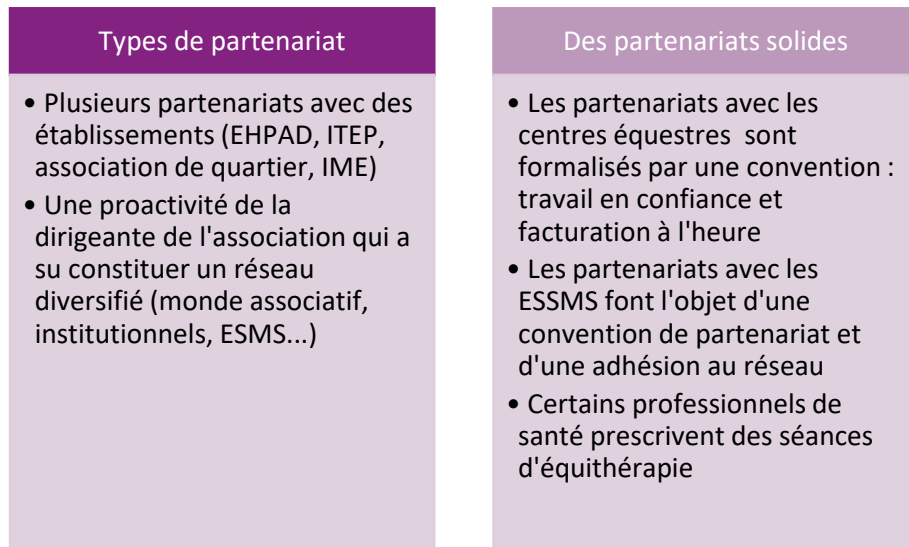
2. Séance montée

- L'enfant est amenée au centre du manège près du montoir
- Elle est installée sur le poney par les deux intervenantes
- Parcours au pas dans le manège puis différents exercices psychomoteurs
- Balade à l'extérieur, le long de la carrière, sans exercice particulier

3. Fin de séance

- Retour au manège
- Descente du poney
- Echanges avec l'équidé : l'enfant lui donne du pain
- Debriefing entre l'intervenante et son accompagnante autour de la séance
- Durée totale 45min

LE PARTENARIAT



LA COMMUNICATION

La communication comme vecteur de développement de l'association : souhait de promouvoir et de faire rayonner l'activité de médiation équine dans la Région

Site interne et page Facebook actualisés très régulièrement

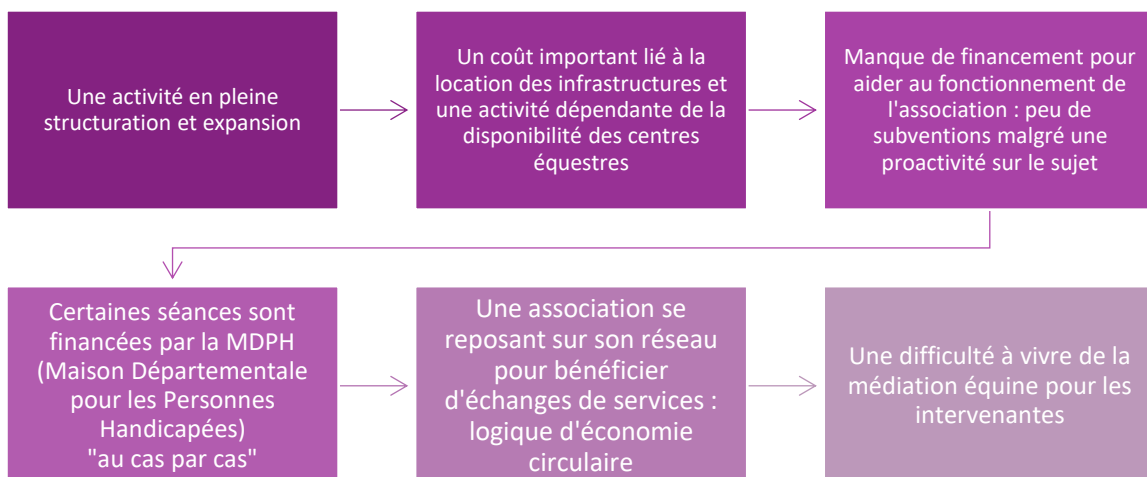
Participation à de nombreux salons

Réalisation d'un film sur la médiation équine

Portes ouvertes chaque année (organisation de conférences, débats et ateliers découverte) en partenariat avec le CRE (Comité Régional d'Equitation)

ASPECTS ECONOMIQUES

POIDS DE L'ACTIVITE DE MEDIATION ET RESULTATS





Les leviers de développement de l'activité

- Le souhait d'obtenir davantage de créneaux auprès des centres équestres
- Développer des séjours de rupture
- Développer un pôle ressource sur la médiation équine pour aider les professionnels de médiation équine

Les freins au développement de l'activité

- Un modèle économique fragile
- Un manque de financement pour aider au fonctionnement de l'association
- Un manque de reconnaissance du diplôme d'équithérapeute