

BUREAU DE CONSEILS CHEVAL

La filière équine suisse : les chiffres clefs

Partie II : Utilisations des équidés dans le sport et l'élevage

L'actualisation des chiffres clefs de la filière dévoile que le cheval franches-montagnes reste la race la plus élevée en Suisse. Plus de la moitié des nouvelles naissances sont issues de la race des Franches-Montagnes. Les résultats de l'étude démontrent également que de plus en plus de chevaux sont élevés en dehors de toute structure traditionnelle, sans être affilié à une association d'élevage. Parallèlement, les chevaux sont de plus en plus actifs dans les loisirs et de moins en moins dans le sport. Ces tendances d'individualisation des pratiques sont un challenge pour la filière équine et son objectif de promouvoir et d'encourager des contacts agréables et conformes aux besoins du cheval.

Elevage chevalin : diminution du nombre d'organisations reconnues

Au cours des dernières décennies, l'élevage chevalin suisse a été marqué par les changements. A la suite de la révision de l'ordonnance sur l'élevage du 28 janvier 1998 (OE, RO 1998 691), les organisations d'élevage jadis protégées sont devenues indépendantes. En 2016, on comptait 14 fédérations de races reconnues par l'Office fédéral de l'agriculture contre 23 en 2008 (OFAG 2017). Cette nette baisse est due aux adaptations figurant dans l'ordonnance sur l'élevage (OE; RS 916.310).

L'élevage en Suisse, une tradition

Outre les races historiquement soutenues - franches-montagnes, demi-sang suisse, haflinger ainsi que les mulets – d'autres races sont élevées depuis longtemps en Suisse, tels le pur-sang anglais et le trotteur, ainsi que les poneys. A cet égard, certaines Fédérations peuvent prétendre à une longue expérience dans l'élevage et la gestion du studbook, comme la Fédération suisse des poneys et petits chevaux active depuis 1957. Depuis 1998, année à partir de laquelle l'ordonnance sur l'élevage autorise l'importation libre de nombreuses races, la diversité des races a augmenté de manière considérable en Suisse. Comme l'Office fédéral de l'agriculture (OFAG) n'enregistre que les organisations d'élevage reconnues par la Confédération, il n'est pas possible de calculer l'effectif exact de chevaux d'élevage. Néanmoins, depuis 2011, les notifications de naissances enregistrées dans la Banque de données du trafic des animaux BDTA, permettent d'approcher une moyenne d'environ 4'500 naissances par année.

4'500 poulains par année

Sur cette moyenne annuelle de 4'500 naissances, un sondage auprès des différentes associations d'élevage a permis

d'identifier 3'154 naissances affiliées à une association d'élevage. En soustrayant ces naissances à la moyenne annuelle de la BDTA, il résulte une différence de 1'346 naissances. Selon ces estimations, 30% du total des naissances sont donc attribuées à des personnes privées actives dans l'élevage mais le pratiquant en dehors de toute structure.

Le nombre de poulains nés en Suisse et enregistrés par les diverses organisations d'élevage a diminué d'environ 20% ces cinq dernières années. Considérant les résultats du précédent rapport (Schmidlin L. et al 2013), la baisse des naissances semble s'accroître avec le temps, étant donné qu'entre 2002 et 2012, elle avait été estimée à 18%. La race équine suisse la plus importante en termes de naissance reste toujours le franches-montagnes avec plus de 51% des naissances.

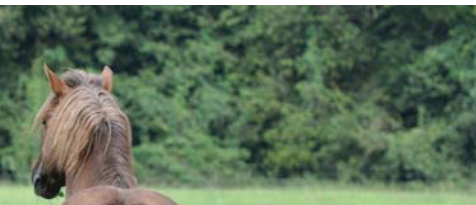
Sport

Un quart des équidés suisses sont actifs dans le sport, une tendance à la baisse

En 2016, environ un quart des équidés vivants en Suisse sont inscrits confirmés actifs au registre des sports de la FSSE. Entre 2012 et 2016, le nombre de nouvelles inscriptions au registre des chevaux de sport de la FSSE a connu une diminution de l'ordre de 16%. Ce résultat vient confirmer l'idée de l'arrivée d'un plafond de la population équine suisse ou encore atteste de l'importance grandissante de l'équitation de loisirs.

Aperçu des brevets et licences

Pour participer aux épreuves de la FSSE, les adeptes des sports équestres doivent présenter un brevet, voir même une licence pour certains niveaux. Il est donc intéressant de se pencher sur l'évolution du nombre de brevets et de licences attribuées ces dix dernières années pour suivre la participation de nouveaux actifs dans les sports. L'évolution



du nombre de brevets décernés est frappée par une forte diminution entre 2007 et 2016, accusant une baisse de 38%. Le nombre de licences attribuées reste quant à lui relativement stable. Ce constat peut trouver une explication dans le développement de l'équitation de loisirs et l'intérêt croissant de cette population de cavaliers de loisirs préférant des structures plus alternatives aux formations « classiques ». La sphère des activités de loisirs étant moins structurée, aucun chiffre relatif aux formations dans l'équitation de loisirs n'est malheureusement disponible.

Des structures traditionnelles sous pression

Les précédents rapports mettaient en avant une démocratisation puis, un mouvement de féminisation de la branche. En revenant sur les différents résultats présentés dans ce rapport, on observe un phénomène de libéralisation des pratiques de la branche équine. Il semblerait que ce soit pour l'utilisation en général des équidés en Suisse, les personnes et leurs pratiques s'émancipent des structures traditionnelles.

Ce mouvement de libéralisation des pratiques ainsi que les différents constats établis dans ce rapport sont quelques éléments sur lesquelles devraient s'ériger les futures stratégies des différents acteurs de la branche.

Le rapport avec les résultats détaillés est consultable sur Internet sous :

www.harasnational.ch → La Suisse, pays du cheval → Chiffres et faits ou sur demande auprès du Bureau de conseils cheval du HNS : tel. 058 482 61 00 ou harasnational@agroscope.admin.ch

Sources

OFAG 2017. Organisations reconnues dans l'élevage. Office fédéral de l'agriculture, <https://www.blw.admin.ch/blw/fr/home/nachhaltige-produktion/tierische-produktion/tierzucht-und-tiergenetische-ressourcen.html>.

Ordonnance sur l'élevage du 31 octobre 2012 (OE; RS 916.310).

Schmidlin L., Bachmann I., Flierl S., Schwarz A., Roesch A., Rieder S., von Niederhäusern R. 2013. Impact économique, social et environnemental du cheval en Suisse - Bilan 2013. Agroscope Station de recherche Liebefeld-Posieux ALPHaras, Haras national suisse Avenches

FSSE 2017, statistiques et registres 2017, <http://www.fnch.ch/fr/La-FSSE/La-FSSE-1/Faits-chiffres/Statistiques.html>

Clara Ackermann
Agroscope, Haras national suisse HNS, Avenches

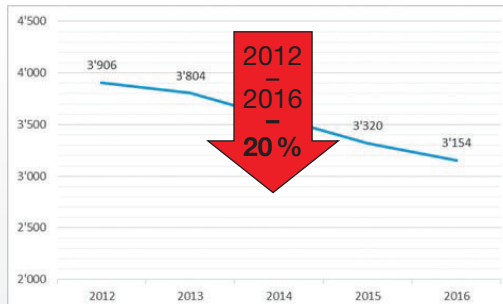


Figure 1: Nombre de poulains identifiés et enregistrés dans les différentes organisations d'élevage. Evolution 2012-2016. La baisse des naissances s'accroît.



Figure 2: Avec 51% des naissances, la race équine suisse la plus importante en termes de naissance reste toujours le franches-montagnes. Source: Agroscope HNS



Figure 3: En 2016, environ un quart des équidés vivants en Suisse sont inscrits confirmés actifs au registre des sports de la FSSE.

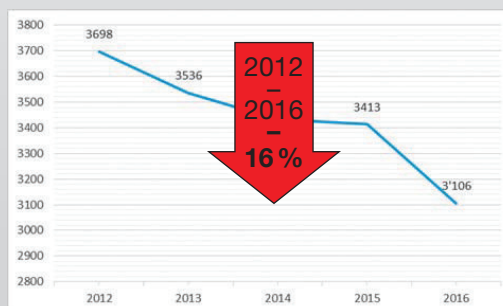


Figure 4: Nombre de nouvelles inscriptions au registre des chevaux de sport de la FSSE; évolution entre 2002 et 2016 (source: FSSE 2016)

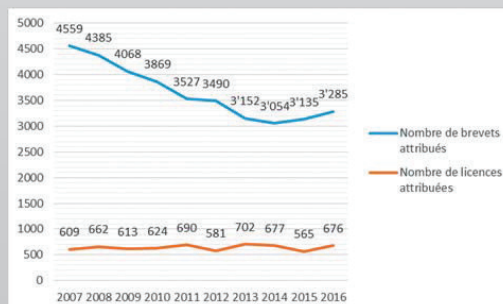


Figure 5: Evolution de l'attribution de brevets et de licences en Suisse entre 2002 et 2016, (source FSSE 2016).