

Commission de Production Chevaline • Prague, 4-7 Septembre 1995

46^{ème} REUNION DE LA FEDERATION EUROPEENNE

COMPTÉ-RENDU DES SESSIONS



Affelage de chevaux
Kladruber

40 communications ont été soutenues cette année dans les cinq séances prévues par la commission chevaline.

La première consacrée à la nutrition a été principalement axée sur la digestion dans le gros intestin et donc à la valorisation des aliments grossiers.

Un survol des questions très diversifiées et peu étudiées que pose l'alimentation des chevaux a pu être réalisé dans la discussion générale qui fut longue et animée.

La seconde séance sur la locomotion et la physiologie de l'effort a connu un franc succès d'audience. Dans un premier temps l'analyse objective des allures et parfois de leurs relations avec la conformation a été abordée : caractérisation précise de la cinématique, des forces d'appui et de propulsion par rapport au sol, nécessite des appareillages performants. Dans ce domaine les mesures d'accélération semblent devoir être relevées avec plus de facilité et permettent une description très complète des mouvements. Dans un second temps, il a été question de physiologie musculaire. Toutes ces études ouvrent la voie de l'appréciation globale de l'efficacité énergétique des déplacements ou des gestes sportifs.

La troisième séance est habituelle à la commission et a traité de l'élevage du cheval dans les républiques Tchèque et Slovaque. Nous remercions le Dr MISAR du soin apporté à la préparation de cette séance et signalerons les travaux du professeur JAKUBEC sur l'analyse génétique du carrossier de Kladruber qui rapprochant l'analyse des pedigrees à celle de différents marqueurs génétiques sanguins conduisent à d'intéressantes constatations. Il est en particulier étonnant de ne pas trouver de corrélation entre degré d'hétérozygotie et coefficient de consanguinité.

La quatrième séance sur l'amélioration génétique est aussi habituelle à la commission et a connu cette fois encore un franc succès. Le problème de l'usage des classements dans les compétitions pour évaluer les chevaux a été discuté de façon intéressante et animée. Plusieurs autres communications ont fait le point de l'état d'avancement de l'usage des méthodes de la génétique appliquée dans plusieurs spécialités et pays. Signalons aussi la synthèse présentée par le jeune chercheur D. WINTER de l'Université de Göttingen en Allemagne sur les conséquences dans l'élevage des chevaux de sport des anomalies osseuses détectées par la radiographie. La forte incidence de ces anomalies (50 %) est un problème qui préoccupe beaucoup les éleveurs sans que l'on en connaisse les conséquences pratiques réelles traduites par l'apparition de boiteries. Il a reçu le prix de la commission.

B. Langlois

E DE ZOOTECHNIE

Enfin, la dernière séance fut consacrée aux communications libres. Nous signalerons les rapports sur l'analyse de la structure génétique de différentes populations chevalines qui peuvent être rapprochés de la question traitée plus haut par le professeur JAKUBEC.

Un certain nombre de très bons papiers ont été présentés lors de cette réunion et les discussions furent abondantes et bien documentées. Nous remercions nos hôtes Tchèques des excellentes facilités qu'ils nous ont fournies.

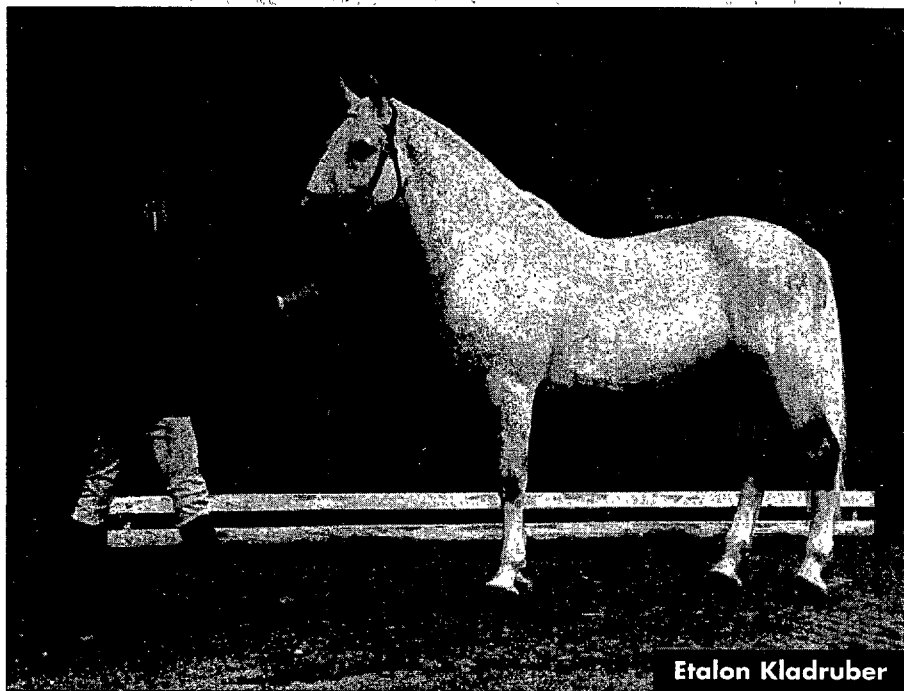
Dans la séance administrative il a été question de l'avancement du programme de la réunion de Lillehammer 26-29 août 1996. Il a été en particulier proposé de tenir la séance V sur la reproduction chez les chevaux de manière conjointe avec la nouvelle commission de Physiologie. Sous la houlette du nouveau président le professeur E. BRUNS (Allemagne) le programme de la réunion de Vienne (25-28 août 1997) a également été établi :

Séance 1

Amélioration génétique présidée par J. PHILIPSSON (Suède)

Séance 2

Physiologie de l'exercice séance conjointe avec la commission de physiologie qui est chargée de nommer le président.



Étalon Kladruber

Séance 3

L'élevage du cheval en Autriche, président à nommer par le comité d'organisation autrichien.

Séance 4

Les problèmes de formation propre à la production chevaline, présidée par le professeur F. HABE (Slovénie).

Séance 5

Communications libres présidée par le professeur, I. BODO (Hongrie)

Séance 6

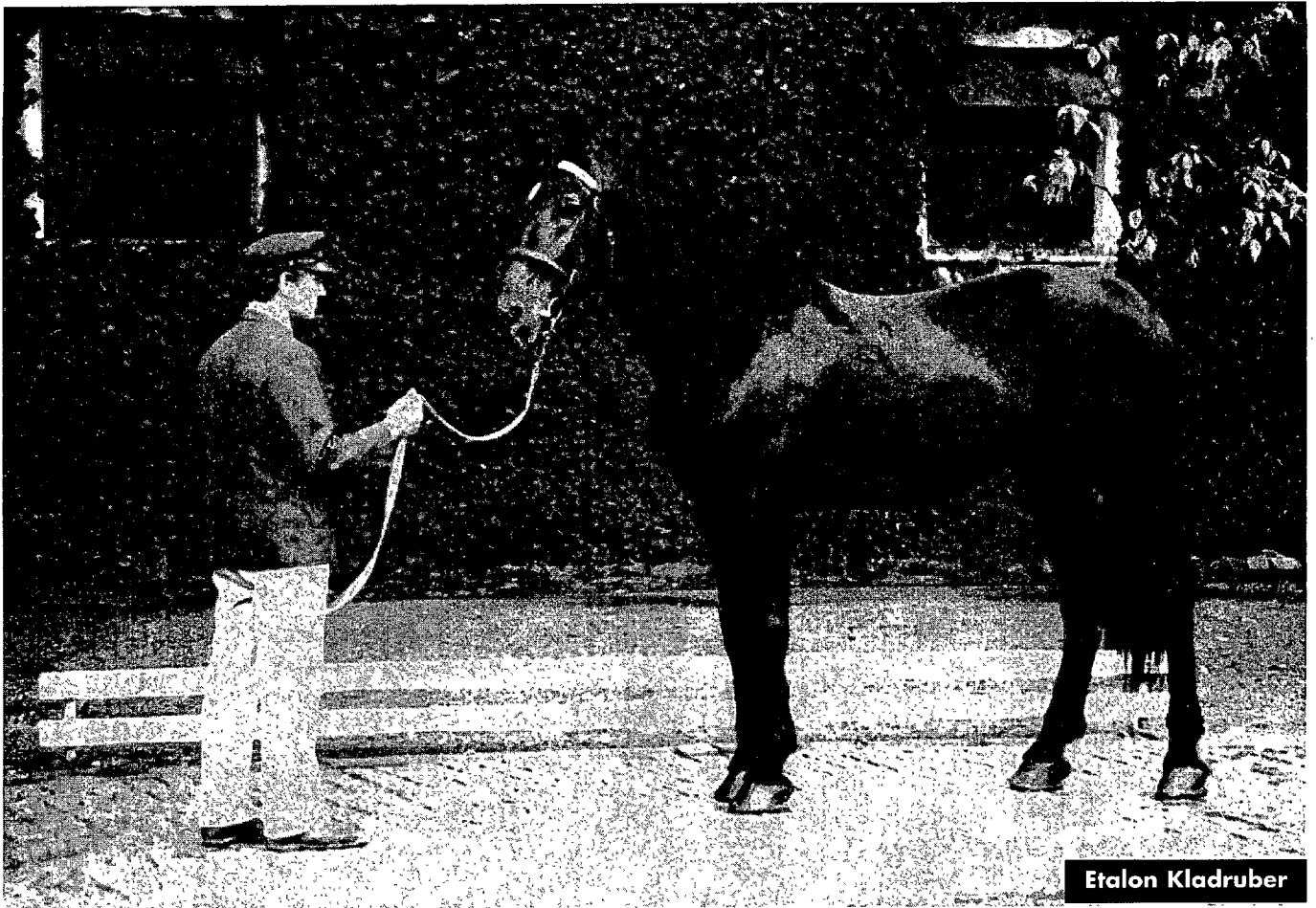
Réunion administrative présidée par le professeur E. BRUNS (Allemagne).

Après 6 ans de secrétariat et 6 ans de présidence, Bertrand Langlois quitte cette année l'administration de cette commission. Il la laisse entre les mains du professeur E. BRUNS

(Allemagne) et souhaite à son successeur tout le succès possible pour la faire grandir en audience, et en influence en Europe et ailleurs.

Visite du Haras de Kladruby et de la Station de Slatinany en République Tchèque

Pour ce qui est du voyage d'étude qui a suivi le vendredi au Haras de Kladruby puis à la station de recherches sur l'élevage du cheval de Slatinany signalons que le carossier de gala de Kladruby est une race en voie de disparition qui a acquis le statut de patrimoine national Tchèque. C'est un cheval très particulier qui était destiné à remonter les carosses de la cour des Habsbourg. C'était le pendant des Lipizans qui étaient eux destinés à la Selle. Ces che-



Etalon Kladruber

vaux font partie d'une culture équestre d'avant l'Anglo-manie du XIX^{ème} siècle. Ils nous replongent dans l'équitation de cour du XVII^{ème} et XVIII^{ème} siècle. Le chanfrein est busqué, le dos long parfois un peu relâché, la constitution solide, les allures relevées des antérieurs comme des postérieurs sont brillantes, le tempérament est exceptionnellement doux et calme. Le Haras de Kladruby conserve les Kladruber gris alors que la station de Slatinany conserve les noirs. Au Haras de Kladruby sont aussi élevés des chevaux Kinsky qui sont des palaminos issus d'une jument de Pur Sang du XIX^{ème} appartenant au comte du même nom. Cette race est quasiment inconnue chez nous. On y élève éga-

lement des chevaux de sport dans un modèle beaucoup plus moderne. Le Haras impérial de Kladruby avec son patrimoine architectural, zootechnique, foncier (1000 ha de terre et 600 ha de forêt est aussi l'un des plus anciens au monde. Il ne fait guère de doute qu'il ne reprenne avec une politique de communication appropriée une place de premier plan dans le monde équestre.

La station de recherches sur l'élevage du cheval de Slatinany nous était connue depuis longtemps. Elles étaient dirigées par le Dr J. DUSEK un des pionniers sinon le pionnier du redémarrage des recherches zootechniques sur cet animal en Europe. Elle éditait de plus un bulletin sur ces travaux que

nous recevions, mais nous n'avions jamais eu l'occasion de la visiter. Elle dispose aussi d'un musée du cheval. Outre les travaux de recherche elle est très impliquée dans la sélection des chevaux Tchèques (tenue des livres généalogiques, organisation des contrôles de performance des étalons pour la monte publique). Une des particularités de cette station est d'avoir développé depuis très longtemps un protocole d'évaluation objective des allures des chevaux qui est utilisé en routine dans les tests de présélection des étalons. La mise au point d'un appareillage électronique pour faciliter la conduite de ce contrôle faisait l'objet d'une communication au congrès.